

PRIDE[®]
MOBILITY

Gebruikshandleiding



GO CHAIR

*Inclusief modellen: Go Chair, Go Chair
Li, Go Chair MED, Go Chair MED Li*

Veiligheidsrichtlijnen



WAARSCHUWING! Een Pride Aanbieder of een gekwalificeerde technicus moet verrichten de eerste installatie van dit elektrische rolstoel en moet alle procedures uit te voeren die in deze handleiding.

De symbolen hieronder zijn gebruikt in deze handleiding en op de elektrische rolstoel op de waarschuwingen en belangrijke informatie te identificeren. Het is zeer belangrijk voor u om ze te lezen en volledig begrijpen.



WAARSCHUWING! Geeft een mogelijke gevaarlijke conditie/situatie. Het niet opvolgen van aangewezen procedures kunnen hierdoor persoonlijke verwondingen, beschadiging van onderdelen, of slechte werking. Op het product wordt deze afbeelding weergegeven als een zwart symbool op een gele driehoek met een zwarte rand.



VERPLICHT! Deze acties moeten worden uitgevoerd volgens de specificaties. Indien verplichte handelingen uit te voeren kan leiden tot persoonlijk letsel en/of materiële schade. Op het product wordt deze afbeelding weergegeven als een wit symbool op een blauwe stip met een witte rand.



VERBODEN! Deze handelingen zijn verboden. Deze acties mogen niet worden uitgevoerd op elk moment of in welke omstandigheden. Het uitvoeren van een verboden handeling kan persoonlijk letsel en/of materiële schade. Op het product wordt deze afbeelding weergegeven als een zwart symbool met een rode cirkel en rode streep.

BEOOGD GEBRUIK

Het beoogde gebruik van dit apparaat van Pride Mobility Products is om mobiliteitshulp te bieden aan personen met een mobiliteitsbeperking die in staat zijn om een gemotoriseerde elektrische rolstoel te bedienen in een binnen-/buitenomgeving.

MET BETREKKING TOT APPARATEN VOOR VOORGESCHREVEN GEBRUIK

Onze mobiliteitsproducten en hun onderdelen zijn zowel in de detailhandel (“over-the-counter”) als op recept verkrijgbaar. Indien voorgeschreven is de volgende verklaring van toepassing.

Snelle Referentie Informatie

Rehabilitatie Aanbieder: _____
Adres: _____
Telefoonnummer: _____
Datum van aankoop: _____

LET OP: Deze handleiding is samengesteld uit de laatste specificaties en product informatie op het moment van publicatie. Wij behouden ons het recht voor om wijzigingen aan te brengen als die nodig worden. Eventuele wijzigingen aan onze producten kunnen geringe verschillen tussen de illustraties en de verklaringen in deze handleiding en het product dat u hebt aangeschaft. De laatste/huidige versie van deze handleiding is beschikbaar op onze website.

LET OP: Dit product voldoet aan richtlijnen en vereisten van WEEE, RoHS en REACH.

LET OP: Dit product voldoet aan IPX4 classificatie (IEC 60529).

LET OP: Dit product voldoet en de bijbehorende onderdelen zijn niet vervaardigd met natuurlijke rubberlatex. Raadpleeg de fabrikant met betrekking tot eventuele onderdelen en/of accessoires.

Inleiding.....	4
Veiligheid.....	5
Uw Go-Chair.....	7
Montage/demontage.....	10
Comfort aanpassingen.....	13
Accu's en het laden.....	17
Verzegeld loodzuur (SLA) (AGM/Gel-Cell).....	17
Lithium.....	22
Verzorging en onderhoud.....	27

ADVIES MET BETREKKING TOT BEPAALDE ONDERDELEN DIE DOOR FABRIKANTEN VAN DERDEN IN AFGEWERKTE ELEKTRISCHE STOELN WORDEN AANGEBRACHT: Wanneer elektrische onderstellen, zitsystemen of andere componenten van Pride worden ingebouwd in een voltooide elektrische rolstoel die door een derde partij is vervaardigd of gemonteerd, is die derde partij verantwoordelijk om de veiligheid, functionaliteit en wettelijke conformiteit van de voltooide elektrische rolstoel te verzekeren. Pride geeft geen uitspraken over de veiligheid, functionaliteit of wettelijke conformiteit van de voltooide elektrische rolstoel of de onderdelen die door een derde partij zijn vervaardigd. Hoewel we er alles aan doen om ervoor te zorgen dat onze componenten op verantwoorde wijze worden gedistribueerd, worden fabrikanten, distributeurs en consumenten eraan herinnerd dat afgewerkte elektrische rolstoelen moeten voldoen aan een verscheidenheid aan overheidsnormen en vereisten voor veiligheid en functionaliteit.

Als het nodig is om een elektrische rolstoel fysiek aan te passen, inclusief de toevoeging van componenten van derden, om tegemoet te komen aan de medische behoeften van de gebruiker van de elektrische rolstoel, moet een risicobeoordeling worden uitgevoerd in overeenstemming met ISO 14971, zoals uiteengezet in ISO 7176.

Veranderingen aan elektrische rolstoelen die de conformiteit en risico-evaluatie waarschijnlijk zullen beïnvloeden, omvatten, maar zijn niet beperkt tot: het verplaatsen van de bevestigingspuntbeugels; het verlagen van de hoogte van de rugleuning; de zitlengte verkorten; het toevoegen van secundaire houdingsondersteuning die niet stevig aan de elektrische rolstoel zijn bevestigd; het toevoegen van componenten die scherpe randen hebben (d.w.z. randen met een straal van minder dan 2 mm [0,08 inch]); of enige verandering die de structurele integriteit van het frame van de elektrische rolstoel in gevaar brengt.

Veiligheid

WELKOM bij Pride Mobility Products (Pride). Het product dat u gekocht hebt combineert geavanceerde onderdelen met **veiligheid**, comfort en styling. Wij zijn er zeker van dat de ontwerpkenmerken u van de gemakken zullen voorzien die u verwacht in het dagelijkse leven. Begrijpen hoe u dit product **veilig** moet bedienen en verzorgen zullen er voor zorgen dat u jaren probleemloos gebruik en gemak van uw elektrische rolstoel zult ondervinden.

Lees en **volg** alle instructies, waarschuwingen, en berichten in deze handleiding vooraleer te proberen uw elektrische rolstoel voor de eerste keer te bedienen. U moet ook alle instructies, waarschuwingen en berichten lezen die u kan vinden in alle bijkomende instructieboekjes voor de regelaar, voorste uitrusting en /of zitsysteem dat uw elektrische rolstoel vergezeld vóór de initiële bediening. Uw **veiligheid** hangt zowel van u af als van uw leverancier, zaakwaarnemer of gezondheidsprofessional, door gezond verstand te gebruiken.

Indien er bepaalde informatie in deze handleiding staat die u niet begrijpt, of indien u bijkomende informatie vereist voor instelling of bediening, gelieve dan uw Pride leverancier te contacteren. **Het niet volgen van de instructies in deze handleiding en die gelocaliseerd op uw elektrische rolstoel kunnen leiden tot persoonlijk letsel en/of schade aan de elektrische rolstoel, inclusief het ongeldig worden van de garantie.**

Overeenkomst van de koper

Door het aanvaarden van de levering van dit product, belooft u dit product niet te veranderen, wijzigen of aanpassen of bepaalde beveiligingen, of andere veiligheidskenmerken van dit product onbruikbaar of onveilig te maken; falen, weigeren of nalaten af en toe mogelijke retrofit kits, geleverd door Pride om het veilige gebruik van dit product te verhogen of behouden, te installeren.

Transport en levering

Verzeker u ervan, alvorens uw elektrische rolstoel te gebruiken, dat de levering volledig is daar sommige componenten afzonderlijk verpakt kunnen zijn. Indien u geen volledige levering ontvangt, gelieve dan uw Erkende Pride Leverancier dadelijk te contacteren. Wanneer er schade berokkend werd tijdens het transport, hetzij aan de verpakking hetzij aan de inhoud, gelieve dan de verantwoordelijke van de transportfirma te contacteren.

LET OP: Indien u ooit uw kopie van deze handleiding verliest of uit het oog verliest, contacteer ons dan en we zullen u graag dadelijk een nieuwe bezorgen.

Veiligheidssymbolen product

De symbolen hieronder worden op de elektrische rolstoel gebruikt om waarschuwingen, verplichte acties en verboden acties te identificeren. Het is erg belangrijk voor u dat u ze volledig leest en begrijpt.

LET OP: Er zijn meer waarschuwingen, geïdentificeerd en uitgelegd in de Veiligheidsgids voor de Verbruiker, inclusief bij uw elektrische rolstoel. Gelieve u vertrouwd te maken met al de waarschuwingen en veiligheidsinformatie, te vinden in de Veiligheidsgids voor Verbruikers en check deze bron vaak.



Lees en volg de informatie in de handleiding van de eigenaar.



Geblokkeerd en in drivemodus.

Plaats de eenheid op een vlakke ondergrond en sta aan één kant bij het veranderen van drivemodus naar uitrijmodus of uitrijmodus naar drivemodus.

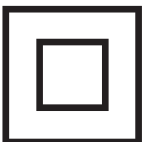
Niet geblokkeerd en in uitrijmodus.



OF



Duidt de verzekeringspunten van de elektrische rolstoel aan.



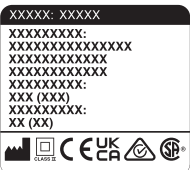
Klasse II Materiaal.



OF



Gefabriceerd in.



Elektrische rolstoel informatielabel.

Algemene richtlijnen



VERPLICHT! Bedien uw elektrische rolstoel niet voor de eerste keer zonder deze eigenaarshandleiding volledig te lezen en te verstaan.

Uw elektrische rolstoel is een uitstekend levensverhogend toestel, ontworpen om de mobiliteit te verhogen. Pride levert een uitgebreid gamma producten om zo goed mogelijk tegemoet te komen aan de individuele noden van de gebruiker van de elektrische rolstoel. Denk eraan dat de uiteindelijke selectie en aankoop met betrekking tot het type van te gebruiken elektrische rolstoel de verantwoordelijkheid is van de gebruiker van de elektrische rolstoel, die in staat is dergelijke beslissing te nemen, en zijn/haar gezondheidsprofessional (d.i. dokter, fysieke therapeut, enz.).

De Inhoud van deze handleiding is gebaseerd op de verwachting dat een mobiliteitstoestel-expert de elektrische stoel correct aangepast heeft aan de gebruiker en de voorschrijvende gezondheidsprofessional en/of Pride Leverancier bijgestaan heeft in het instructieproces vóór het gebruik van het product.

Er zijn bepaalde situaties, inclusief bepaalde medische omstandigheden, waar de elektrische rolstoel gebruiker het bedienen van de elektrische rolstoel zal moeten oefenen in aanwezigheid van een getrainde begeleider. Een getrainde begeleider kan gedefinieerd worden als een familielid of zorgprofessional, specifiek getraind in het assisteren van een elektrische rolstoelgebruiker bij tal van dagelijks leven activiteiten.

Naarmate u begint uw elektrische rolstoel te gebruiken tijdens dagelijks leven activiteiten, zal u wellicht situaties tegenkomen waarin u wat oefening gebruiken kan. Neem eenvoudigweg de tijd en u zal spoedig volledige en betrouwbare controle hebben bij het manoevreren door doorgangen, in en uit liften, op en neer hellingen, en over gematigd terrein.

Onderaan vindt u wat voorzorgsmaatregelen, tips en andere veiligheidsoverwegingen die u zullen helpen gewoon te worden aan het veilige bedienen van uw elektrische rolstoel.

Pre-rijd veiligheidscontrole

Word gewoon aan het gevoel van uw elektrische rolstoel en diens mogelijkheden. Pride raadt aan een veiligheidscontrole uit te voeren vóór elk gebruik om er zeker van te zijn dat uw elektrische rolstoel vlotjes en veilig werkt.

Voer de volgende inspecties uit vooraleer uw elektrische rolstoel te gebruiken:

- Controleer alle elektrische verbindingen. Verzeker u ervan dat ze strak zijn en niet verweerd.
- Controleer alle regelaarverbindingen met de vermogensbasis. Verzeker u ervan dat ze correct vastgemaakt zijn.
- Controleer de remmen. Zie “Verzorging en Onderhoud.”
- Controleer de batterijlading. Zie “Batterijen en Opladen.”
- Zorg ervoor dat de handmatige vrijloophendels in rijmodus staan, voordat u op de elektrische rolstoel plaats neemt.

LET OP: Indien u een probleem opmerkt, contacteer dan uw Pride leverancier voor assistentie.



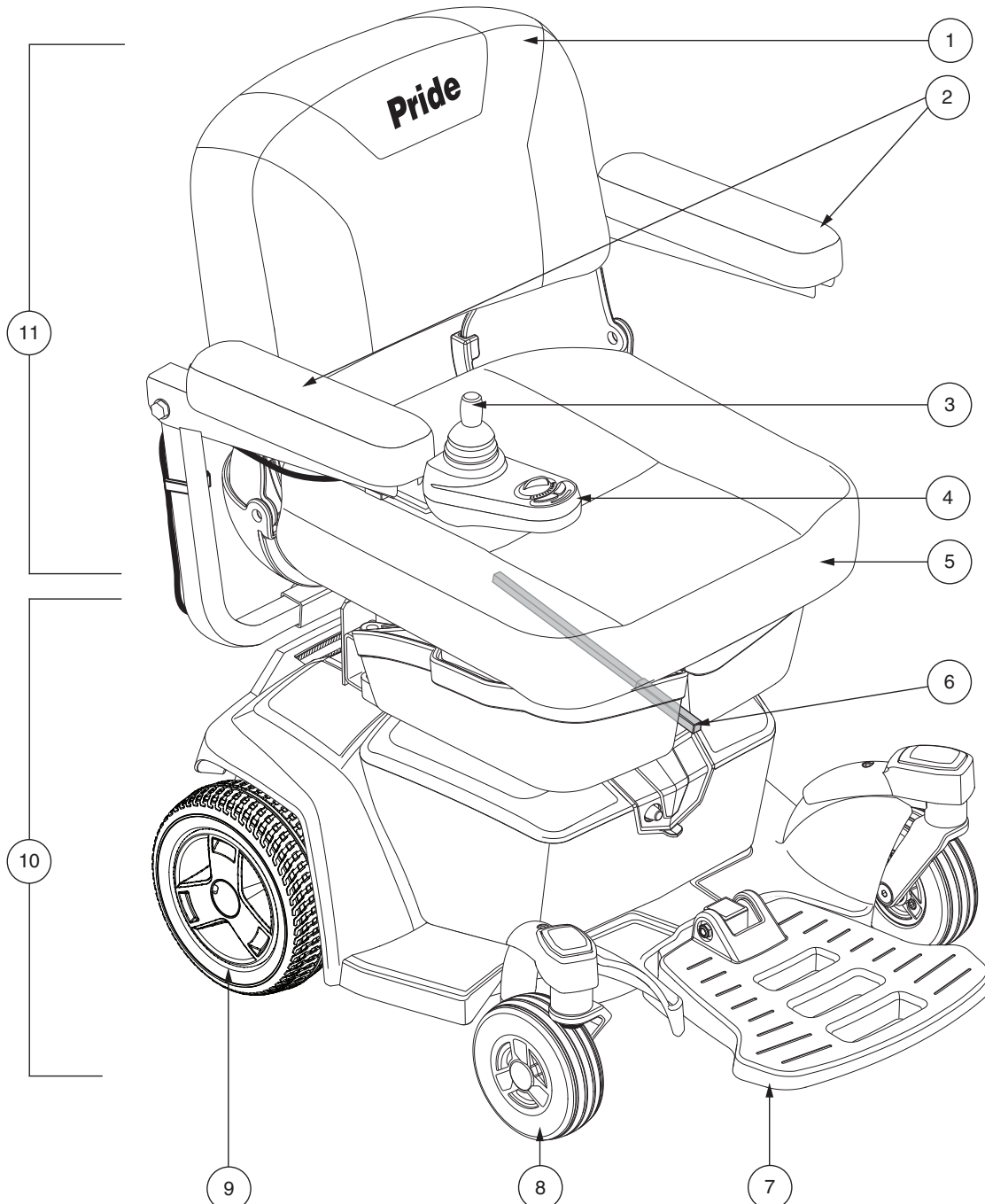
WAARSCHUWING! In het geval dat de stroom naar de Go Chair uitvalt, ga dan naar een veilige positie en zoek indien nodig hulp. Neem onmiddellijk contact op met uw geautoriseerde Pride-leverancier om het incident te melden. Als u zich niet naar een veilige positie verplaatst, kan dit leiden tot persoonlijke en/of materiële schade.

De Go-Chair

De Go-Chair beschikt over twee hoofdonderdelen: de ziteenheid en de elektrische eenheid. **Zie figuur 1.** De ziteenheid omvat de arMLEuningen, de zitting en de rugleuning. De elektrische eenheid omvat twee motoren, twee aangedreven wielen, twee zwenkwielen, twee antiekiep wielen, twee accu's en een voetenplaat. **Zie figuren 1 en 2.**

Overzicht van de onderdelen

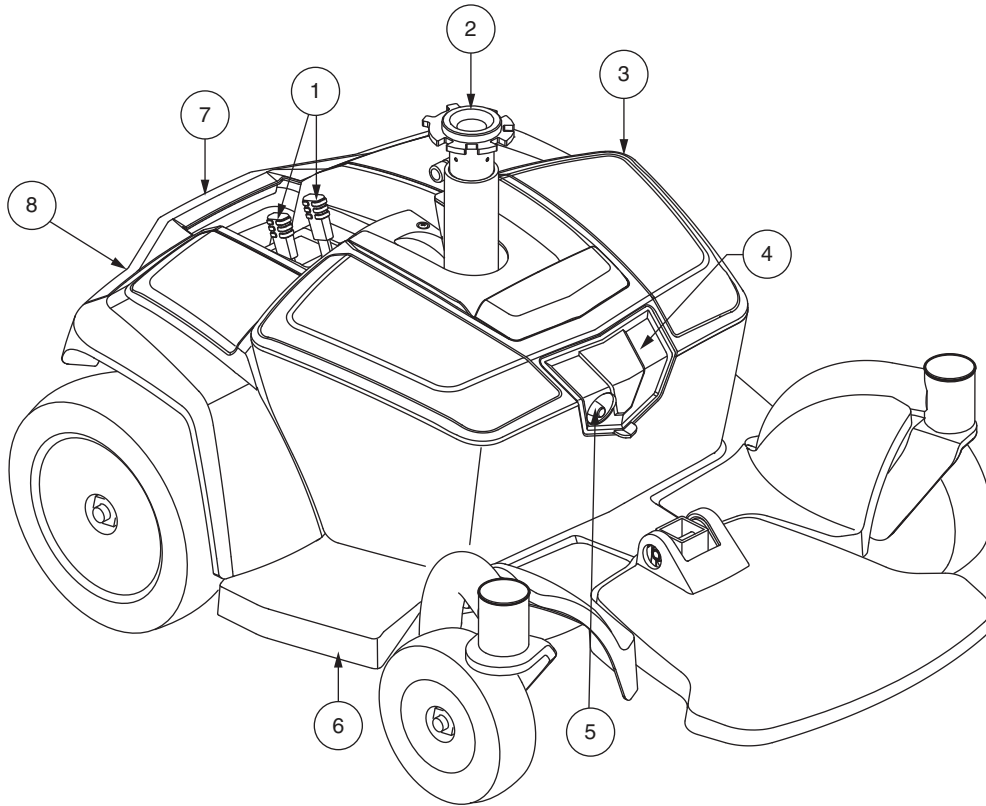
- | | |
|-----------------------------|----------------------------|
| 1. Rugleuning | 7. Voetplatform |
| 2. ArMLEuning | 8. Zwenkwielen |
| 3. Joystick | 9. Aandrijfwiel |
| 4. Regelaar | 10. Vermogensbasis montage |
| 5. Zitbasis | 11. Zitmontage |
| 6. Ontspanhendel voor stoel | |



Figuur 1. De Go-Chair

Overzicht van de onderdelen

- | | |
|-------------------------------|-------------------------|
| 1. Handmatige vrijloophendels | 5. Hoofdzekering |
| 2. Stoel post | 6. Hoofdframe |
| 3. Accubox | 7. Achterkap |
| 4. Accubox laadpunt | 8. Aansluiting regelaar |



Figuur 2. De Go-Chair vermogensbasis

Elektrische componenten

De elektrische onderdelen bevinden zich onder de elektrische eenheid. De hoofdzekering bevindt zich aan de voorkant van de accubox. De controle verbinding bevindt zich aan de achterkant van de elektrische eenheid. **Zie figuur 2.**

Controle verbinding: Hiermee verbindt u de controle-eenheid met het elektrische onderstel van uw rolstoel. Elke controle-eenheid maakt van een verschillend type kabel gebruik. Ongeacht welk type controle-eenheid toegepast is, moet de kabel aan de eenheid bevestigd worden en voorkomen worden dat de kabel over de vloer sleept.

Accubox laadpunt: Dit biedt u de mogelijkheid om de accu's ofwel op het voertuig, of bij een uit de aandrijfbasis verwijderde accudoos op te laden. Zie "Accu's en het laden."

Hoofdzekering: De hoofdzekering is een veiligheidsvoorziening van uw Go-Chair. Als de accu's en de motoren onder te hoge spanning komen te staan (bijv. door te zware lading), zal de hoofdzekering in werking treden om schade aan de motoren en de elektronica te voorkomen. Als de zekering in werking treedt dient u de elektrische rolstoel op `rust` te zetten gedurende een periode van ongeveer één minuut. Vervolgens drukt u de knop van de hoofdzekering in, draait u de controle eenheid aan en gaat u door met het normale gebruik. Indien de hoofdzekering constant in werking treedt dient u contact op te nemen met een erkende Pride leverancier.

Handmatig te bedienen vrijloophendels

De Go-Chair beschikt over een handmatige vrijloop hendel op iedere motor. Handmatige vrijloophendels zorgen er voor dat u het rij systeem buiten werking kunt zetten om de rolstoel handmatig te kunnen verplaatsen. Dit wordt de vrijloophendel genoemd.



WAARSCHUWING! Maak geen gebruik van uw rolstoel wanneer deze op de vrijloophendel staat! Ontkoppel de aandrijfmotoren niet terwijl de elektrische rolstoel op een helling staat, aangezien het voertuig dan uit zichzelf kan weggrollen! Schakel de vrijloophendel alleen op een horizontaal oppervlak in.



WAARSCHUWING! Het is belangrijk dat u er aan denkt dat uw rolstoel in de vrijloophendel staat, omdat het remsysteem dan buiten werking is.

LET OP: Pride raadt ten zeerste u uw batterijen op te laden terwijl het in vrijloophendel stand.

LET OP: U dient de stroomtoevoer uit te schakelen voordat u de vrijloophendels bedient, anders kunt u een foutcode op uw controle eenheid krijgen. Om deze code te verwijderen schakelt u de controle eenheid uit en stelt u de elektrische rolstoel in op rij stand. Vervolgens schakelt u de controle eenheid weer in. De fout code melding is nu verdwenen. Is dit niet het geval dan dient u contact op te nemen met een erkende Pride leverancier.

Om het rij systeem in of buiten werking te stellen:

1. Lokaliseer de hendels aan de achterkant van de elektrische eenheid. **Zie figuur 3.**
2. Duw de twee hendels vooruit om het rij systeem in werking te zetten (rij stand).
3. Trek de hendels naar achteren om het rij systeem buiten werking te zetten (vrijloophendel stand).

Mocht het lastig zijn de hendel in beweging te krijgen, schud de rolstoel dan voorzichtig naar beide kanten toe. De hendel moet dan vanzelf in de gewenste positie schuiven.



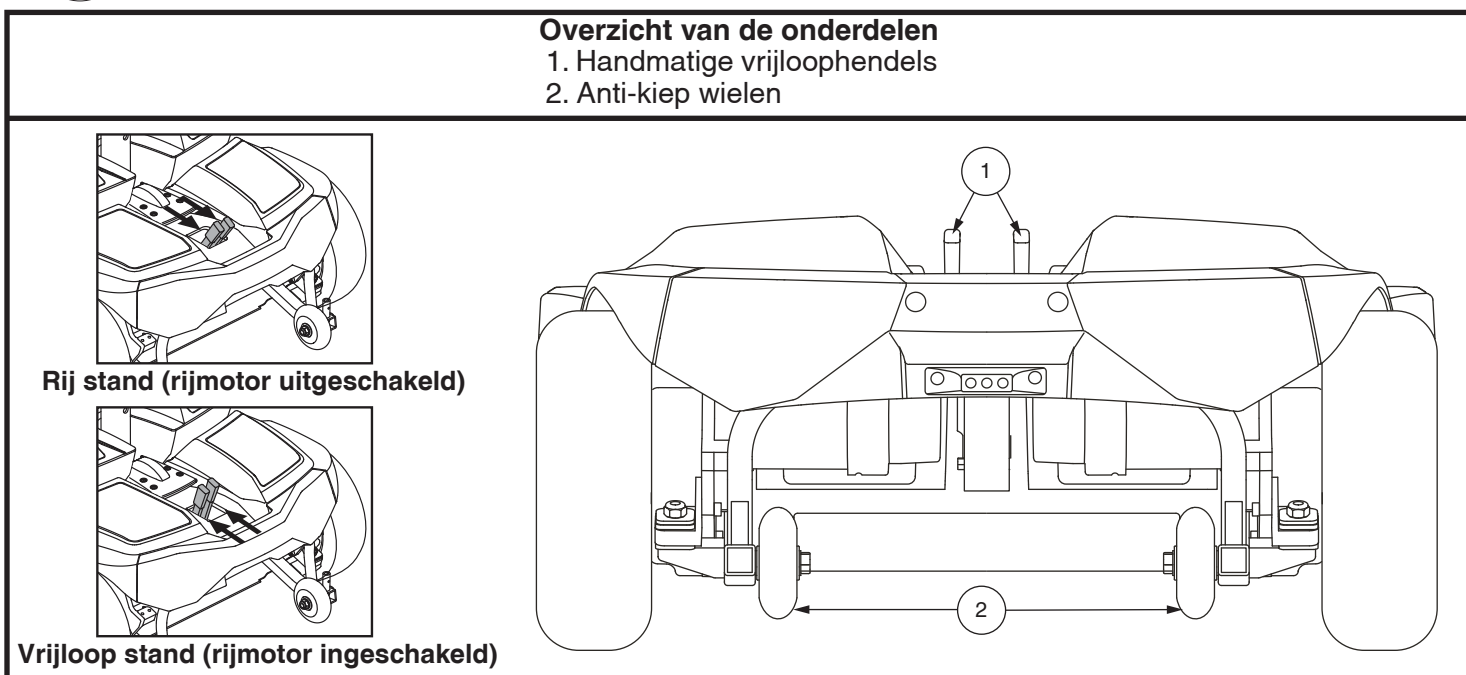
WAARSCHUWING! Gebruik de hendels voor het inschakelen van de vrijloophendel niet om dit product vast te zetten.

Anti-kiep wielen

The anti-kiep wielen zijn een standaard en belangrijk veiligheidsonderdeel van uw elektrische rolstoel. Zij zijn bevestigd aan de het frame aan de achterkant van de rolstoel. **Zie figuur 3.**



VERBODEN! Haal de anti-kiep wielen er niet af of verander uw elektrische rolstoel op geen enkele wijze zonder toestemming van Pride.



Figuur 3. Achterkant van de elektrische eenheid

OPMERKING: Ga voor video-instructies over het instellen van een elektrische rolstoel naar https://www.youtube.com/watch?v=mHsXCJM_oz8 of scan de QR-code die wordt weergegeven met uw smartphoneapparaat.



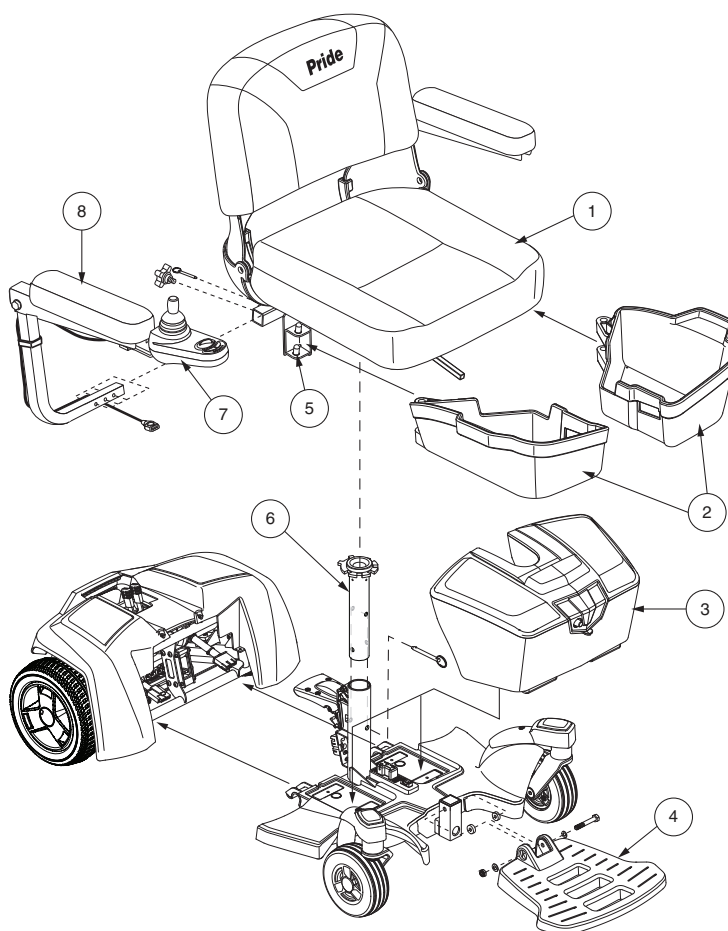
Eerste montage

Het kan noodzakelijk zijn dat uw Go-Chair voor het eerste gebruik of na een transport in elkaar moet worden gezet. Het kan ook noodzakelijk zijn de rolstoel enigszins te demonteren om aanpassingen mogelijk te maken. **Figuur 4** geeft in detail weer welke onderdelen van uw elektrische rolstoel geschikt zijn om te worden gedemonteerd en gemonteerd door de gebruiker of door een ervaren begeleider voordat u van het product gebruik kunt maken of aanpassingen uitvoert. Twee inbussleutels worden bijgeleverd voor installatie en aanpassingen van de controle eenheid en aanpassingen aan de voetenplaat.

LET OP: Ledere nylon moer die bij periodieke onderhoudswerkzaamheden, montage of demontage wordt verwijderd aan de elektrische rolstoel dient te worden vervangen door een nieuw exemplaar. Nylon moeren kunnen niet worden hergebruikt, omdat er schade kan ontstaan aan de nylon schroefdraad, waardoor er niet meer sprake is van een goede bevestiging. Vervangende nylon moeren zijn verkrijgbaar bij een lokale ijzerwarenhandel of bij uw erkende Pride Leverancier.

Overzicht van de onderdelen

- | | |
|----------------------------------|--|
| 1. Zitbasis | 5. Opslagruimte onder de zitting vergrendelstang |
| 2. Opslagruimte onder de zitting | 6. Stoel post |
| 3. Accu houder | 7. Regelaar |
| 4. Voetplatform | 8. Armleuning |



Figuur 4. Onderdelen van de Go-Chair

Zitting montage

Het kan noodzakelijk zijn de zitting hetzij voor het eerste gebruik hetzij na transport te monteren. De zitting is verbonden met de elektrische eenheid door middel van in hoogte verstelbare zittingbuis.



WAARSCHUWING! Til het zittingframe niet op aan de armleuningen. Zij zijn draaibaar en u zou de controle over de zitting kunnen verliezen als zij gaan draaien.

Montage van de zitting:

1. Verstel, indien noodzakelijk, de hoogte van de zitting. Zie "Comfort aanpassingen."
2. Plaats de zitting op de stoel post. **Zie figuur 5.**
3. Installeer opslagruimte onder de zitting. Zie "Comfort aanpassingen."
4. Installeer de regelaar in de armleuning, en draai de stelschroef onder de armleuning.
5. Route de regelaar harnas aan de achterzijde van de vermogensbasis.
6. Steek de regelaar harnas connector in de vermogensbasis.
7. Bevestig het regelaarsharnas aan de armleuning met draadverbindingen. **Zie figuur 5.**



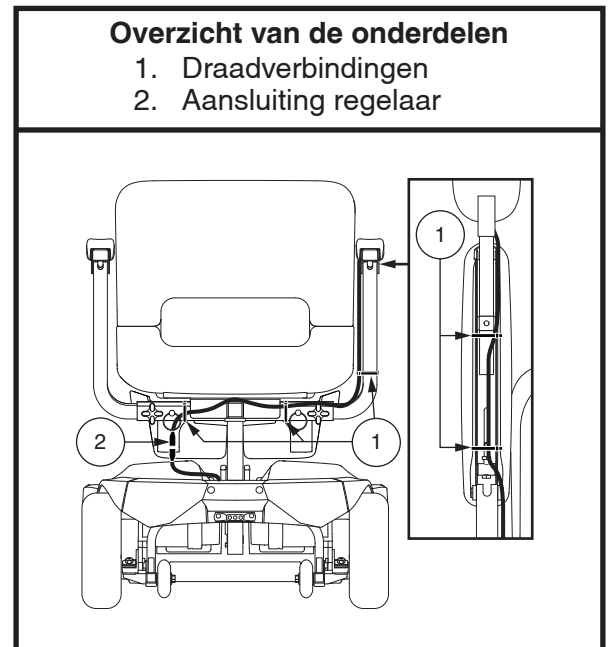
VERPLICHT! Voorkom dat de draad van de controle-eenheid beschadigd wordt! Zorg ervoor dat de draad van de controle-eenheid niet langs de buitenzijde van het armleuningkussen doorgevoerd wordt. Voer de draad onder de armleuning of naar de binnenzijde van het armleuningkussen door. Zet de draad van de controle-eenheid op de juiste plaatsen vast, om te voorkomen dat de draad tussen de aandrijfwielen vast komt te zitten, in het frame van de zitting afgekneld wordt, of beschadigd wordt bij het rijden door deuropeningen.

Demontage

De elektrische rolstoel kan in vijf delen gedemonteerd worden: de zitting, de opslagruimte onder de zitting, de accubox, de achterkant van de elektrische eenheid en de voorkant van de elektrische eenheid. **Zie figuur 6.**

Hoe je Go-Chair uiteen te halen:

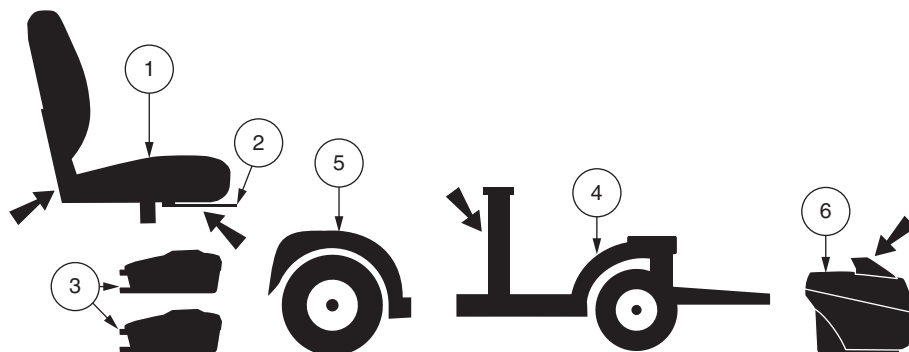
1. Schakel de stroom naar de regelaar.
2. Stel de elektrische rolstoel in op rijstand, als het niet in rijstand al. Zie "Uw Go-Chair."
3. Ontkoppel de regelaar van de vermogensbasis.
4. Verwijder de opslagruimte onder de zitting. Zie "Comfort aanpassingen."
5. Verwijder de zitting door deze recht omhoog en off van de Go-Chair. Als u weerstand ondervindt bij het verwijderen van de zitting, los de zitting ontgrendeling en draai de stoel heen en weer terwijl tillen op de zitting.
6. Pak de accubox hendel beet en til deze op om de accubox los te maken van de elektrische eenheid, til vervolgens de box iets naar voren en trek hem weg van de elektrische eenheid.
7. Ontkoppel de twee helften met behulp van het frame ontgrendelhendel. **Zie figuur 7.**



Figuur 5. Zitting montage

Overzicht van de onderdelen

- | | |
|----------------------------------|---------------|
| 1. Zitting | 4. Hoofdframe |
| 2. Zitting ontgrendeling | 5. Achterkap |
| 3. Opslagruimte onder de zitting | 6. Accubox |



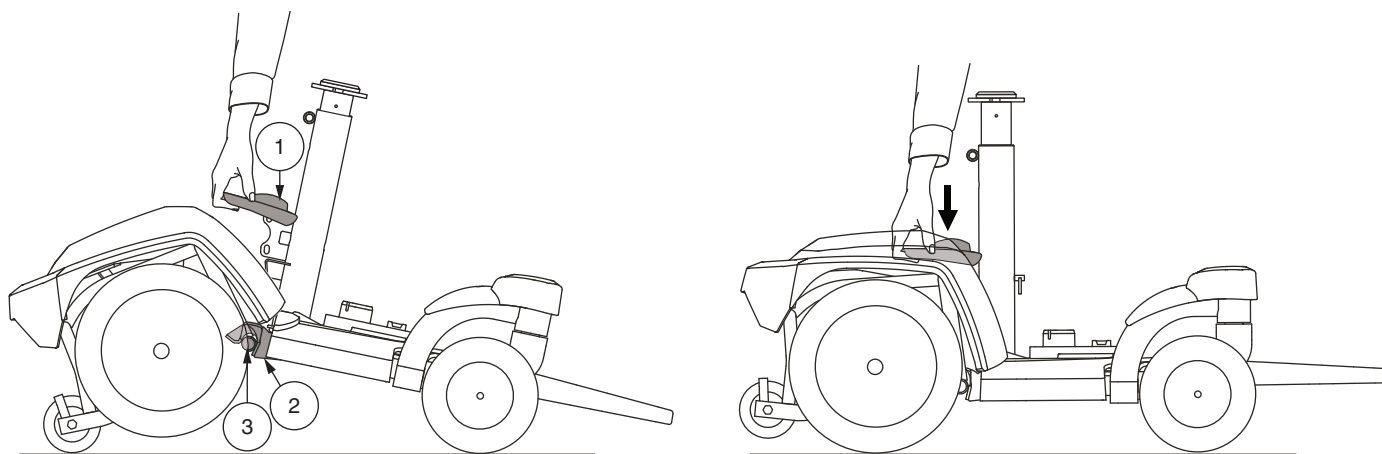
Figuur 6. Onderdelen van de Go-Chair

Montage

1. Gebruik het frame ontgrendelhendel om het voorste gedeelte te tillen zoals u het frame haken van het voorste deel met de onderste framebuis van het achterste gedeelte uit te lijnen. **Zie figuur 7.**
2. Zodra de framehaken over de onderste framebuis, hoe lager het voorste gedeelte en tegelijkertijd draai het achterste gedeelte. Dit zal het frame lock-up automatisch ingeschakeld. **Zie figuur 7.**
3. Installeer het accubox.
4. Installeer de zitting en draai deze totdat hij op zijn plaats is vastgezet.
5. Steek de regelaar de vermogensbasis.
6. Installeer van de opslagruimte onder de zitting.

Overzicht van de onderdelen

1. Frame ontgrendelhendel
2. Frame haakt
3. Onderste framebuis



Figuur 7. Go-Chair montage

Comfort aanpassingen

Nadat u zich zelf vertrouwd heeft gemaakt met de Go-Chair, kan het zijn dat u het wenselijk vindt enkele aanpassingen uit te voeren om zodoende uw comfort nog meer te verhogen, bijvoorbeeld door de hoogte van de zitting, de breedte van de armléuningen, de diepte van de voetenplaat en de positie van de controle eenheid te verstellen. Pas de hierna genoemde stappen toe om deze aanpassingen uit te voeren.

WAARSCHUWING! Het zwaartekrachtscentrum van uw elektrische rolstoel was in de fabriek ingesteld op een positie die tegemoetkomt aan de noden van de demografische meerderheid van gebruikers. Uw Pride leverancier heeft uw elektrische rolstoel geëvalueerd en maakte noodzakelijke aanpassingen om tegemoet te komen aan specifieke vereisten. Wijzig uw zittingsconfiguratie niet zonder eerst de Pride Mobiliteitsproducten van uw Pride leverancier te contacteren.



WAARSCHUWING! Sommige onderdelen van de elektrische rolstoel zijn zwaar. Het kan zijn dat u hulp nodig heeft om ze op te tillen of te dragen. Neem a.u.b. de gewichten van de verschillende onderdelen in acht zoals deze zijn weergegeven in de lijst met specificaties, voordat u begint met de demontage van uw elektrische rolstoel.

WAARSCHUWING! Laat de inzittende eerst uit de elektrische rolstoel stappen voordat u aanpassingen uitvoert.

U kan het volgende nodig hebben om comfortaanpassingen te maken:

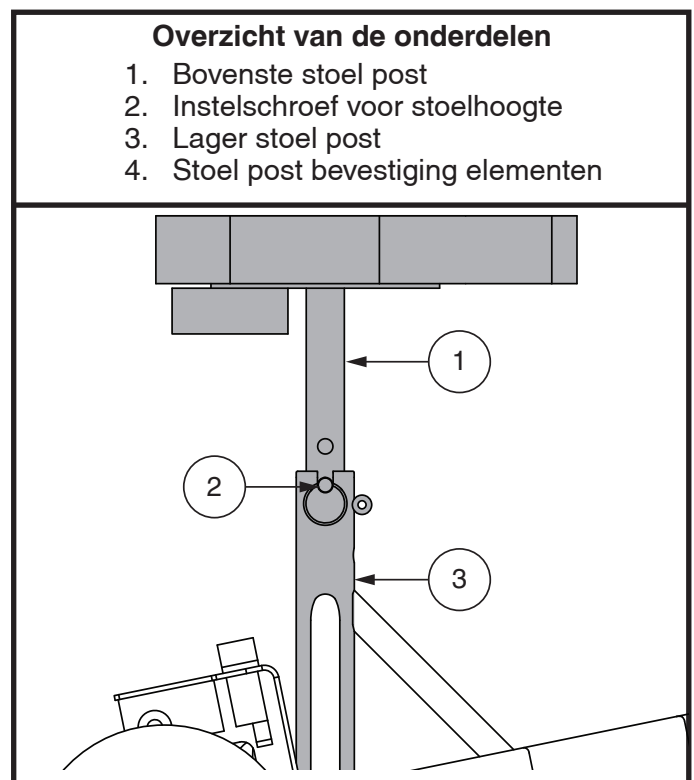
- metrische/standaard contactdoosset en ratel
- aanpasbare moersleutel
- metrische/standaard zeshoekige sleutelset
- draadblokkering

Zithoogte instelling

De zitting kan op twee verschillende hoogtes worden ingesteld in stappen van 2,5 cm (1 in.). Voor het verstellen van de zithoogte dient de accubox te worden verwijderd.

Om de hoogte van de zitting te veranderen:

1. Schakel de stroomtoevoer van de controle eenheid uit.
2. Zorg ervoor dat de elektrische rolstoel in rijmodus staat. **Zie figuur 3.**
3. Trek de stekker van de regelaarverbinder uit de vermogensbasis. **Zie figuur 5.**
4. Verwijder de opslagruimte onder de zitting.
5. Ontkoppel de ontgrendelhendel van de zitting.
6. Draait u de stoel naar links of rechts en trekt hem omhoog en van het vermogensbasis.
7. Verwijder de accubox.
8. Maak de elementen aan de achterkant van de stoelpost los. **Zie figuur 8.**
9. Trek de instelschroef voor de stoelhoogte. **Zie figuur 8.**
10. Verplaats de stoel post naar de gewenste positie.
11. Plaats de onderdelen voor de instelling van de stoelhoogte terug op de stoelpost.
12. Draai de onderdelen aan de achterkant van de stoelpost vast.
13. Herplaats de accubox.
14. Herplaats de zitting.
15. Herplaats opslagruimte onder de zitting.
16. Sluit de controller opnieuw aan op het vermogensbasis.



Figuur 8. Zithoogte instelling

LET OP: Gebruik de ontgrendelhendel die zich onder de stoel bevindt om de stoel te draaien.

Armleuning breedte verstelling

U kunt de breedte van de armleuningen onafhankelijk van elkaar verstellen.

LET OP: Het veranderen van de breedte van de armleuningen kan de totale breedte van de Go Chair vermeerderen.

Om de breedte van de armleuning te verstellen:

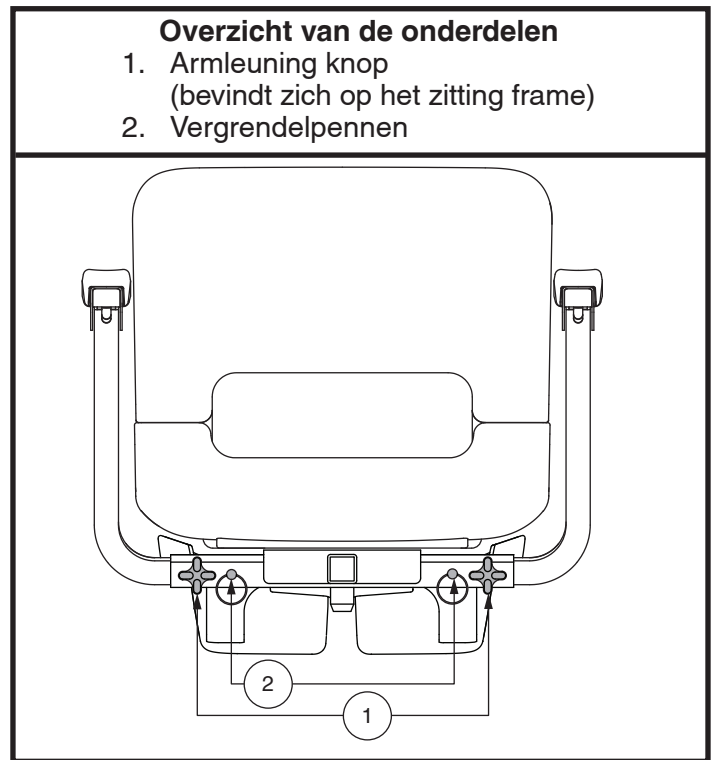
1. Lokaliseer de twee knoppen van de armleuningen aan beide kanten van het zitting frame. **Zie figuur 9.**
2. Draai de knoppen los en verwijder de vergrendelpennen.
3. Verplaats de armleuningen naar de gewenste breedte.
4. Monteer de pennen opnieuw en draai de knoppen vast.

Hoek van de voetensteun

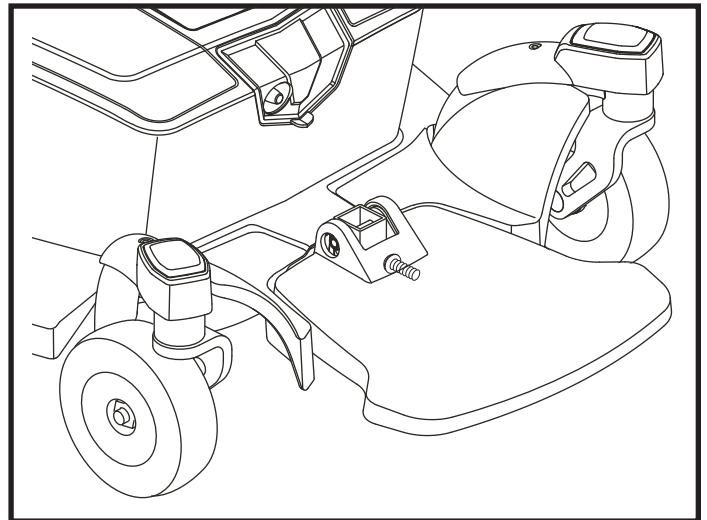
De hoek van de voetensteun kan worden ingesteld. **Zie figuur 10.**

Het instellen van de hoek van de voetensteun:

1. Klap de voetplaat omhoog en zoek de hoekstelschroef.
2. Draai de hoekstelschroef om de voorkant van de voetplaat te verhogen of te verlagen. **Zie figuur 10.**



Figuur 9. Armleuning breedte verstelling



Figuur 10. Hoek van de voetensteun verstelling

Positie van de controle eenheid

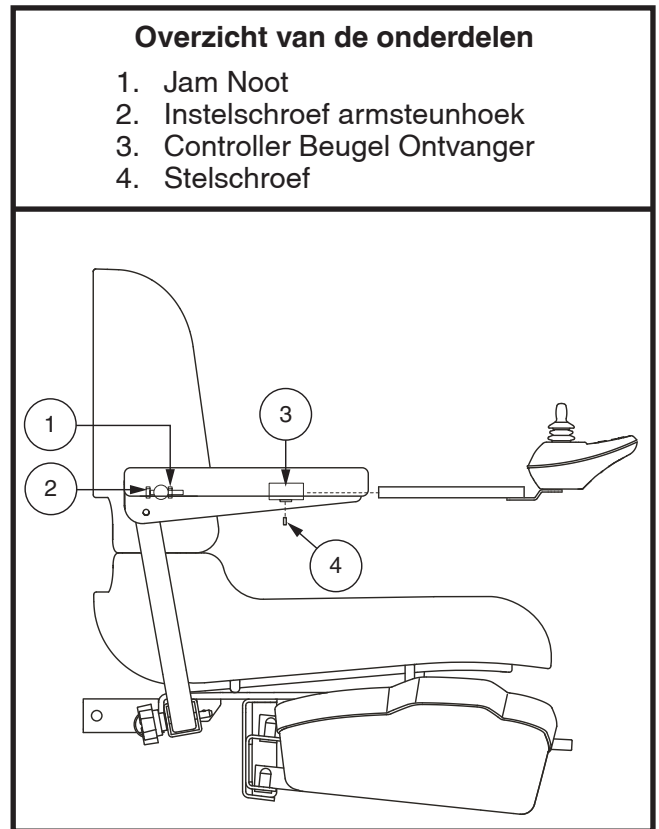
U kunt de plaats van de controle eenheid verplaatsen naar de rechter cq linker kant voor rechts resp. linkshandigen.



WAARSCHUWING! Plaats de kabel van de controle eenheid niet zodanig dat deze bekneld kan raken tussen het zitting frame en de elektrische eenheid.

Om de positie van de controle eenheid te veranderen:

1. Schakel de stroomtoevoer van de controle eenheid uit.
2. Verwijder de snelverbinders die de controle eenheid aan de armleuning bevestigen.
3. Klap de armleuning omhoog en draai de stelschroeven los. **Zie figuur 11.**
4. Laat de controle eenheid uit de armleuning glijden.
5. Draai de stelschroef in de andere armleuning los.
6. Plaats de controle eenheid in de andere armleuning.
7. Draai de instelschroef vast om de regelaar vast te zetten.
8. Zet met behulp van een snelverbinder de kabel van de controle eenheid vast aan de armleuning, Zet met behulp van een snelverbinder de kabel van de controle eenheid vast aan de armleuning, waarborgen van de armsteun kan vrij worden verhoogd en verlaagd, zonder enige spanning op het harnas, zodat ze niet los worden.
9. Plug de controller in het vermogensbasis.



Figuur 11. Positie controle eenheid

Opslagruimte onder de zitting

Voor bediening van opslagruimte onder de zitting

1. Til de grendel aan de zijkant van de bak van de opslagruimte onder de zitting een beetje omhoog (**Zie figuur 12**) en draai de bak naar buiten en weg van de stoel.
2. Druk de bak van de opslagruimte onder de zitting naar het midden van de stoel totdat u de grendel hoort klikken, om de bak te sluiten.



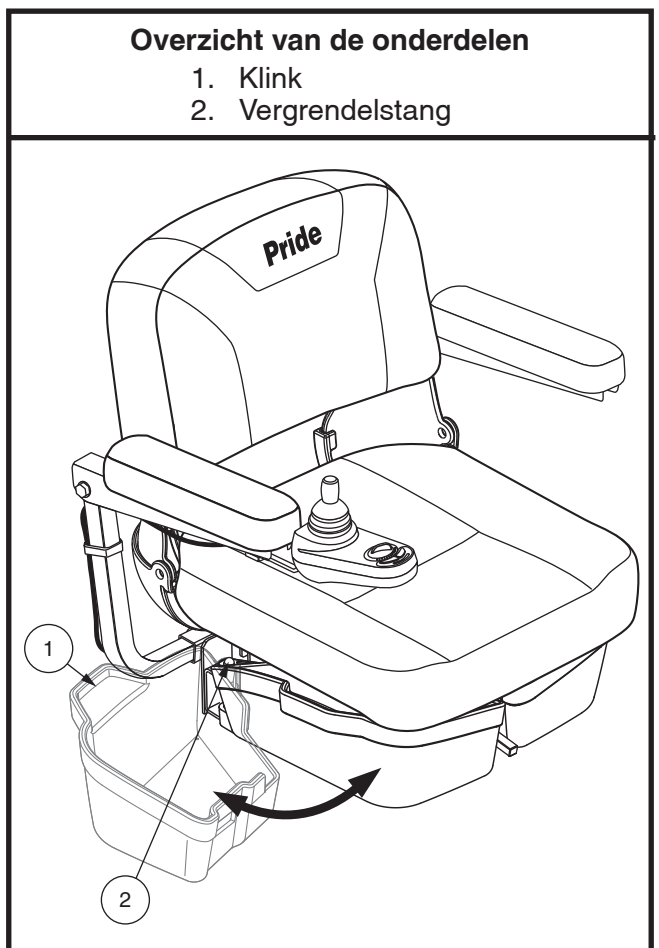
WAARSCHUWING! Controleer dat beide bakken voor opslag onder de zitting zijn vergrendeld, voordat u de stoel gebruikt.

Installatie van de opslagruimte onder de zitting

1. Til de grendel aan de zijkant van de bak van de opslagruimte onder de zitting een beetje omhoog (**Zie figuur 12**) en draai de bak naar buiten en weg van de stoel, totdat de bak volledig is geopend.
2. Til de bak van de opslagruimte onder de zitting omhoog en van de stoel af.

Installatie van de opslagruimte onder de zitting

1. Breng de gleuf van de bak van de opslagruimte onder de zitting in lijn met de vergrendelstang.
2. Breng de bak van de opslagruimte onder de zitting omlaag op de vergrendelstang en druk de bak naar het midden van de stoel totdat u de grendel hoort klikken.



Figuur 12. Opslagruimte onder de zitting

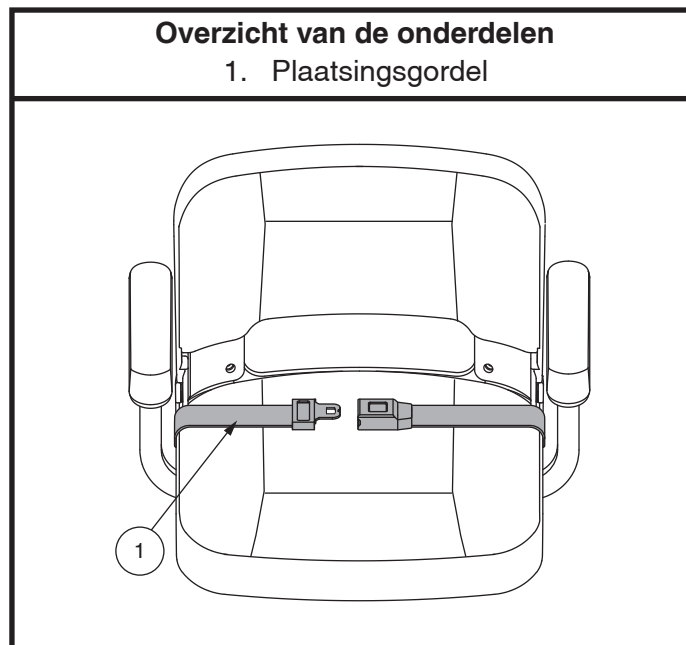
Gordel

Het kan zijn dat uw elektrische rolstoel een plaatsingsgordel heeft, die afgesteld kan worden op een maximaal gebruikscomfort. **Zie figuur 13.** De plaatsingsgordel werd ontwikkeld om de gebruiker te ondersteunen zodat hij/zij niet in de zitting omlaag of naar voren glijdt. De plaatsingsgordel is niet bedoeld als een vastbindvoorziening.

WAARSCHUWING! De gordel wordt niet ontworpen voor gebruik als eenzettel-gordel in een motorvoertuig. Noch wordt uw elektrische rolstoel geschikt voor gebruik als een zetel in elk voertuig. Iedereen reizen te een voertuig moet naar behoren worden gordel te zetels goedgekeurd door de voertuigfabrikant.



WAARSCHUWING! De plaatsingsriem dient te allen tijde bevestigd te zijn. Laat de plaatsingsriem nooit op de grond hangen of slepen, zodat deze niet verstrikt kan rakenentangled.



Figuur 13. Gordel instelling

De plaatsingsgordel installeren:

1. Verwijder de achterste schroef waarmee de opslagruimte onder de zitting scharnier (**zie figuur 12**) aan de zitting te baseren op zowel de linker en rechter zitting scharnieren.
2. Steek de schroef door de geleverde onderlegging, en vervolgens door de plaatsingsgordel heen in de zittingbasis, aan beide zijden van de zitting van de elektrische rolstoel.
3. Haal beide schroeven aan.

De plaatsingsriem afstellen voor één maximaal gebruikscomfort:

1. Nadat u bent gaan zitten, steekt u de metalen lip die aan een zijde van de gordel zit in de kunststof behuizing aan de tegenoverliggende kant, tot u een klik hoort. **Zie figuur 13.**
2. Trek het aan de metalen lip bevestigde losse uiteinde van de gordel stevig aan, maar niet zo strak dat hierdoor ongemak ontstaat.

De plaatsingsgordel losmaken:

1. Duw het knopmechanisme op de kunststof behuizing in.

VERPLICHT! Controleer voor elk gebruik dat de plaatsingsgordel op correcte wijze aan de elektrische rolstoel bevestigd is en comfortabel afgesteld is voor de gebruiker.



VERPLICHT! Inspecteer de veiligheidsriem op losse onderdelen of beschadiging, inclusief scheuren, versleten plekken, verbogen, onderdelen, beschadigde, gespmechanismen, vuil of restanten, voorafgaand aan ieder gebruik van de elektrische rolstoel. Als u een probleem ontdekt, neem dan contact op met uw Pride leverancier voor onderhoud en reparatie.

Accu's en het laden - Verzegeld loodzuur (SLA) (AGM/Gel-Cell)

De elektrische rolstoel maakt gebruik van twee duurzame, 12-volt, diep laad accu's. Deze accu's zijn gesloten en onderhoudsvrij. Omdat het gesloten accu's zijn hoeft u niet het elektrolyt niveau (vloeistof) te controleren. Diep-laad accu's zijn ontwikkeld om langer en tot een lager niveau te worden ontladen. Hoewel ze er net zo uit zien als auto accu's zijn ze niet onderling verwisselbaar. Auto accu's zijn niet ontwikkeld om lang en tot een laag niveau te worden ontladen, en daarom niet veilig voor gebruik in een elektrische rolstoel.



VERPLICHT! De accu en onderdelen hiervan bevatten lood en verbindingen van lood. Draag een veiligheidsbril en handschoenen bij het in contact komen met de accu's. Was uw handen na aanraking met de accu's of onderdelen hiervan.



VERBODEN! Gebruik geen accu's met een afwijkende capaciteit (Ah). Nieuwe accu's mogen niet samen met oude accu's toegepast worden. Vervang beide accu's altijd op hetzelfde tijdstip.



WAARSCHUWING! Neem contact op met uw goedgekeurde Pride-leverancier als u vragen heeft met betrekking tot de accu's in uw elektrische rolstoel.

Het laden van de accu's

De acculader wordt essentieel bij het verstrekken van lange levensduur voor uw elektrische rolstoel batterijen. Het wordt ontworpen om uw elektrische rolstoel prestaties optimaliseren door het opladen van de batterijen, veilig, snel en gemakkelijk. De batterijlader werkt enkel wanneer de kabel in een elektrisch stopcontact zit.



VERBODEN! Verwijdering van aarding prong kunt elektrische gevaar maken. Indien nodig, installeer een goedgekeurde 3-polige adapter aan op een stopcontact met 2-polige stekker toegang hebben.



VERBODEN! Gebruik nooit een verlengsnoer aan te sluiten te uw acculader. Sluit de lader rechtstreeks op een goed vast standaard stopcontact.



VERBODEN! Laat niet kinderen zonder toezicht in de buurt te spelen van de elektrische rolstoel terwijl de batterijen zijn opladen. Pride recommends waarmee je doet niet laad de batterijen terwijl de elektrische rolstoel wordt bezet.



VERPLICHT! Lees de instructies van de acculader op dit handboek en te de handleiding met de batterijoplader tevoren opladen de batterijen.



WAARSCHUWING! Explosieve gassen kunnen vrijkomen tijdens het opladen van de batterijen. Houd de elektrische rolstoel en de acculader uit de buurt van ontstekingsbronnen zoals vlammen of vonken en zorg voor voldoende ventilatie tijdens het opladen van de batterijen.

WAARSCHUWING! U moet opladen de elektrische rolstoel batterijen met de meegeleverde acculader van off-board opladen. Gebruik niet een auto-type batterijlader.

WAARSCHUWING! Inspecteren de acculader, bedrading, en connectors voor schade voor elk gebruik. Neem contact op met uw Pride leverancier als schade wordt gevonden.



WAARSCHUWING! Probeer niet om te openen de batterij lader zaak. Als de batterijoplader niet goed te werken, neem contact op met uw Pride leverancier.

WAARSCHUWING! Wees ervan bewust dat de batterij lader zaak warm tijdens het opladen worden kan. Vermijd contact met de huid en zet niet op oppervlakken die kunnen worden beïnvloed door de warmte.

WAARSCHUWING! Als de batterijlader is uitgerust met koeling hopen, dan niet probeert in te voegen objecten door deze hopen.



WAARSCHUWING! Als uw batterijoplader is niet getest en goedgekeurd voor gebruik buitenshuis, dan niet blootgesteld aan schadelijke of extreme weersomstandigheden. Als de batterijoplader wordt blootgesteld aan schadelijke of extreme weersomstandigheden, moet dan het worden toegestaan om aan te passen aan het verschil in de omgevingscondities tevoren gebruik binnenshuis. Raadpleegt u de handboek met de batterijoplader voor meer informatie.

LET OP: De Go-Chair batterijen kunnen worden opgeladen met de accubak ofwel geïnstalleerd op of verwijderd uit de machtsbasis.

Om de batterijen met behulp van de off-board oplader:

1. Plaats uw elektrische rolstoel naast een standaard stopcontact.
2. Worden bepaalde de controller stroom wordt uitgeschakeld en de elektrische rolstoel is in rijstand. Zie "Uw Elektrische Rolstoel".
3. Steek de off-board lader in de off-board lader/ programmeer aansluiting op de controller.
4. Steek de off-board oplader in het stopcontact.

WAARSCHUWING! De LED-lampjes op de lader geven verschillende oplader omstandigheden op verschillende tijdstippen: lader stroom aan, bezig met opladen, en het opladen is voltooid. Als de LED niet aangeeft dat het opladen voltooid is binnen 24 uur, haalt u de lader uit het stopcontact en neemt u contact op Pride leverancier. Raadpleeg de gebruiksaanwijzing van de lader voor een complete uitleg van de indicaties.



5. Wanneer de batterijen volledig zijn opgeladen, koppelt u de off-board lader uit het stopcontact en vervolgens uit de controller.

Het laden van de accu's terwijl de accu box verwijderd is van de elektrische eenheid:

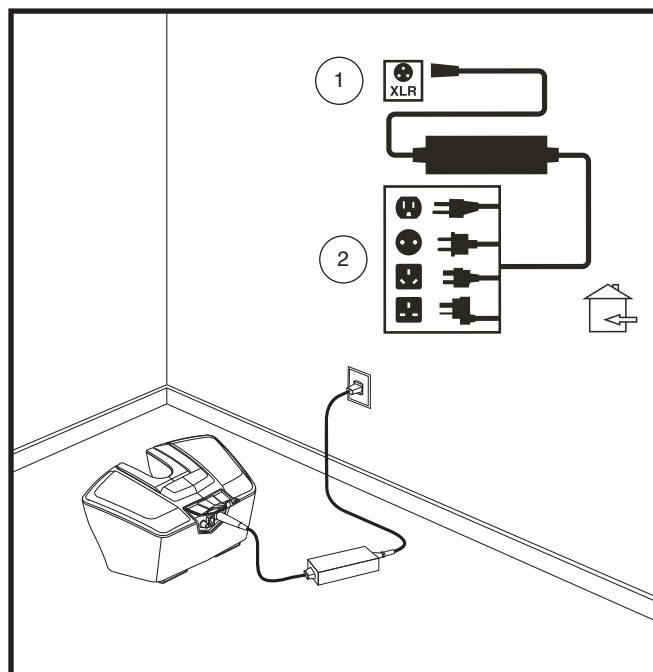
1. Verwijder de accu box van de elektrische eenheid.
2. Plaats de accubox naast een standaard wandstopcontact.
3. Plug de losse lader in het laadcontact van de accu box. **Zie figuur 14.**
4. Plug de losse lader in het wandstopcontact.

LET OP: Als dit een Pride off-board lader, dan zijn er twee lampjes erin. Het rode lampje geeft aan dat stroom naar de off-board lader is ingeschakeld. Het groene lampje geeft aan dat de batterijen volledig zijn opgeladen. Als het niet een Pride off-board lader, volg dan de door de fabrikant geleverde instructies.

5. Als de accu's helemaal zijn opgeladen trekt u de stekker uit het stopcontact en vervolgens van de accubox.
6. Plaats de accu box terug op de elektrische eenheid.

LET OP: Schakel de stroom naar de reglaar en verwijder de zitting voordat u de Go-Chair accubak. Batterij breken in

In het geval van een elektrisch probleem of een thermische gebeurtenis kan de batterij snel worden losgekoppeld, zodat de batterijen uit de elektrische rolstoel kunnen worden verwijderd en geïsoleerd voor transport voor onderhoud.

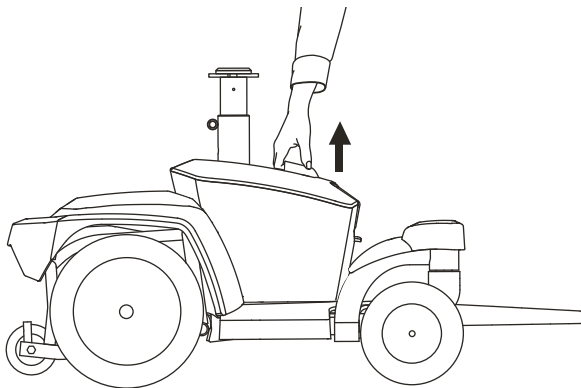


Figuur 14. Batterij opladen

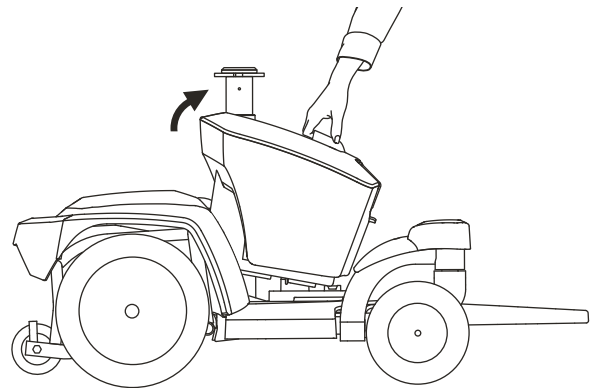


WAARSCHUWING! In een noodsituatie kunnen de accu's snel worden losgekoppeld door de handgreep van de accubak vast te pakken en de accubak op te tillen en vervolgens iets naar voren te kantelen en vervolgens weg van de elektrische rolstoel. Wees voorzichtig. Houd er rekening mee dat het uitschakelen van de elektrische rolstoel ertoe kan leiden dat de elektrische rolstoel abrupt stopt. Om de noodstop op te heffen en de rijvaardigheid van de elektrische rolstoel te herstellen, plaatst u de accubak terug op de elektrische rolstoel. Zie figuur 17.

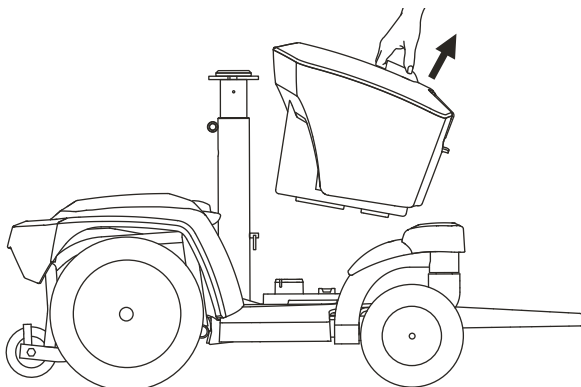
WAARSCHUWING! Als de accubak wordt verwijderd terwijl uw elektrische rolstoel in beweging is, worden de elektronische remmen ingeschakeld en komt uw elektrische rolstoel abrupt tot stilstand.



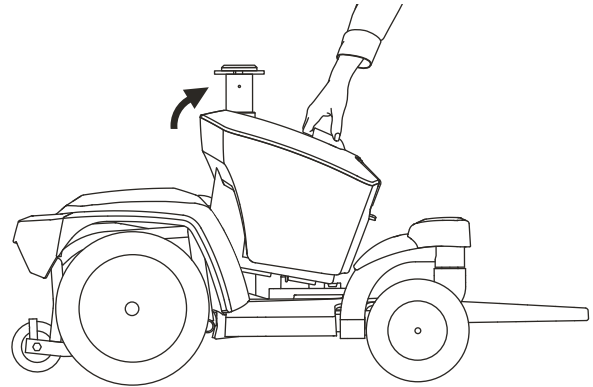
1. OM DE ACCUBOX TE VERWIJDEREN, PAKT U DE ACCUBAK HANDVAT EN LIFT NAAR DE DOOS LOS TE MAKEN VAN DE VERMOGENSBASIS.



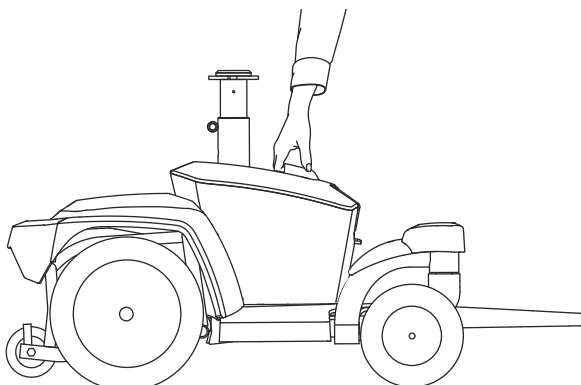
2. KANTEL DE ACCUBOX IETS NAAR VOREN.



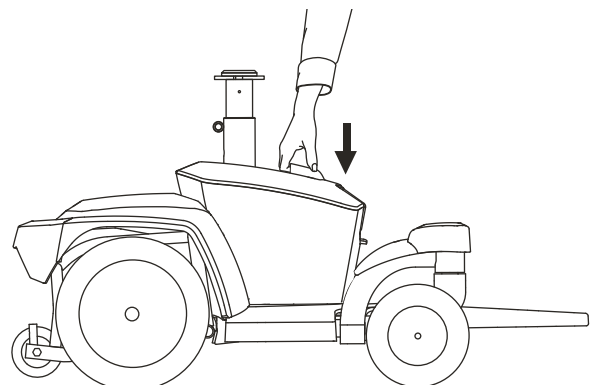
3. TIL DE ACCUBOX WEG VAN DE VERMOGENSBASIS.



4. DE ACCUBOX TE INSTALLEREN, PAKT U DE ACCUBAK HANDVAT EN KANTEL HET VAKJE IETS NAAR VOREN.



5. PLAATS DE ACCUBOX OP DE VERMOGENSBASIS.



6. DUW DE ACHTERKANT VAN DE ACCUBOX NAAR BENEDEN TOTDAT DEZE STEVIG OP ZIJN PLAATS.

Figuur 15. Verwijdering en installatie van Go-Chair accubox.

Te breken in nieuwe batterijen voor een maximale efficiëntie:

1. Volledig op te laden elke nieuwe batterij voor het eerste gebruik. Dit brengt de batterijen tot 90% van de top prestatie.
2. Bedien uw elektrische rolstoel door het hele huis en erf. Beweeg eerst langzaam, en rij niet te ver totdat je wennen aan de besturing en breken in de accu's.
3. Geef de batterijen nog een volledige lading van ten minste 8 bij 14 uur en opnieuw en gebruik de elektrische rolstoel. De batterijen zal nu optreden op meer dan 90% van hun potentiee.
4. Na vier of vijf opladen cycli boven de batterijen uit 100% kosten en laatst voor een langere periode.

Veelgestelde vragen (FAQ's)

Hoe werkt de lader?

De accu-lader duurt het standaard stopcontact spanning van AC (wisselstroom) en zet deze om tot 24 VDC (gelijkstroom). De elektrische rolstoel batterijen gebruik gelijkstroom uit te voeren uw elektrische rolstoel. Als de accuspanning laag is, werkt de lader harder opladen van de batterij. Als de accuspanning nadert volledig is opgeladen, gaat de lader niet zo hard werken om de laadcyclus te voltooien. Wanneer de batterij volledig is opgeladen, de stroomsterkte van de lader is bijna op nul. Dit is hoe de lader een lading onderhoudt, maar worden ze niet overladen van de batterij.

Kan ik een andere lader gebruiken?

U moet gebruik maken van de lader die bij de elektrische rolstoel. Het is de veiligste, meest efficiënte hulpmiddel om Laad de batterijen. We raden niet met behulp van andere soorten laders (bijvoorbeeld een auto lader.)

LET OP: De lader van uw elektrische rolstoel werkt niet als de accu's bijna helemaal leeg zijn. Als dit probleem zich voordoet dient u contact op te nemen met een erkende Pride leverancier voor hulp.

Hoe vaak moet ik de batterijen opladen?

Veel factoren spelen een rol bij de beslissing hoe vaak de accu's te laden. U kunt gebruik maken van uw elektrische rolstoel de hele dag op een dagelijkse basis of u kunt deze niet gebruiken voor weken in een tijd.

■ Dagelijks gebruik

Als u uw elektrische rolstoel te gebruiken op een dagelijkse basis, laad de batterijen zodra u klaar bent met uw elektrische rolstoel. Uw elektrische rolstoel zullen klaar elke ochtend om u een volledige dag dienst. Het wordt aanbevolen dat u laad de batterijen ten minste 8 bij 14 uur na dagelijks gebruik. Pride aanbevolen dat u de batterijen voor een extra 4 uren opladen achter de acculader geeft aan dat het opladen is voltooid.

■ Zeldzaam gebruik

Als u uw stoel macht zelden gebruikt (een keer per week of minder), moet u de batterijen ten minste eenmaal per week gedurende ten minste 24 uur opladen.

LET OP: Houd uw batterijen volledig opgeladen en vermijd diep ontladen uw batterijen. Raadpleegt u de handboek met de batterijoplader voor opladen instructies. Pride raadt aan uw batterijen opladen voor continu ten minste 48 uur één keer per maand om batterijprestaties en levensduur van de batterij te verbeteren.

Hoe kan ik de maximale afstand per lading bereiken?

Zelden zult u ideale rij omstandigheden hebben, gladde, strakke of harde rij oppervlakten, geen tegenwind of bochten. Vaak zult u hellingen, stoepen, bochten, wind, oneffen en losse ondergrond tegenkomen. Al deze rij omstandigheden hebben invloed op de afstand of rijtijd per acculading. Hier volgen enkele suggesties om de maximale afstand per acculading te kunnen bereiken.

- Laad altijd de accu's de dag voor gebruik.
- Plan uw reis van tevoren om te voorkomen dat hellingen indien mogelijk.
- Bagage gewicht aan essentiële items beperken.
- Probeer te houden een zelfs snelheid en vermijden stop-and-go rijden.
- Pride raadt aan uw batterijen opladen voor continu ten minste 48 uur één keer per maand om batterijprestaties en levensduur van de batterij te verbeteren.

Welk type accu's moet ik gebruiken?

We raden u aan gebruik te maken van dieplaad accu's die gesloten en onderhoudsvrij zijn. AGM en gel cel accu's zijn dieplaad accu's die gelijk aan elkaar presteren. Lees de specificaties voor meer informatie met betrekking tot het gebruik van accu's in combinatie met uw Go-Chair.



WAARSCHUWING! Accu's bevatten corrosieve chemicaliën. Gebruik alleen AGM of gel cel accu's om lekkage en explosieve condities te verminderen.

Waarom lijkt het dat mijn nieuwe accu's zwak zijn?

Dieplaad accu's gebruiken een verschillende chemicaliën technologie dan de accu's van een auto of andere normaal voorkomende accu's. Dieplaad accu's zijn specifiek ontwikkeld om kracht te leveren, te ontladen, en dan weer relatief snel op te laden. AGM en gel cel accu's dienen zo vaak mogelijk te worden geladen. Zij beschikken niet over een "geheugen" zoals nikkel cadmium accu's.

Wij werken nauw samen met onze accu leverancier om een accu te ontwikkelen die het best voldoet aan de specifieke eisen die door uw elektrische rolstoel daaraan worden gesteld. Regelmatig ontvangen wij nieuwe accu's bij Pride, deze worden dan onmiddellijk volledig geladen verzonden. Tijdens transport worden de accu's bloot gesteld aan extreme temperaturen die van invloed kunnen zijn op hun eerste gebruik. Hitte berooft de accu van zijn capaciteit en kou vertraagt de beschikbare stroom en verlengt de tijd die nodig is de accu te laden (net als bij de accu van een auto).

Er kunnen een paar dagen overheen gaan voordat de temperatuur van de accu zich stabiliseert en zich aanpast aan de nieuwe omgevingstemperatuur. Maar wat belangrijker is, het zal ook enige laad cyclussen duren (eerst gedeeltelijk ontladen - dan weer volledig bijladen) om te komen tot een veilige balans in de chemicaliën die essentieel is voor de maximale prestaties en levensduur van de accu's. Het is de moeite zeker waard de tijd te nemen uw accu's correct in te wijden.

Hoe kan ik voor een maximale levensduur van de accu's zorgen?

Volledig geladen, goed behandelde accu's zorgen voor een betrouwbare capaciteit en gaan langer mee. Houd zo veel mogelijk de accu's volledig gevuld. Accu's die diep ontladen zijn, onregelmatig geladen of opgeslagen zijn zonder een volle lading, kunnen daardoor permanent beschadigd worden. Ze zijn dan onbetrouwbaar in gebruik.

LET OP: De levensduur van een accu wordt in veel gevallen bepaald door de manier waarop deze wordt opgeladen en ontladen.

Hoe moet ik mijn elektrische rolstoel en de bijbehorende accu's opslaan?

Als u uw elektrische rolstoel niet regelmatig gebruikt, raden we u aan de werking van de accu te garanderen door deze minimaal eens per week bij te laden.

Als u gedurende een langere periode uw elektrische rolstoel niet zult gebruiken dient u de accu's volledig op te laden voordat u de rolstoel wegzet. Draai de accubox los en plaats de elektrische rolstoel in een warme, droge omgeving. Vermijd extreme temperaturen, zoals vorst en extreme hitte, en probeer nooit een bevroren accu bij te laden. Een koude of bevroren accu dient gedurende meerdere dagen te worden opgewarmd voordat deze weer kan worden geladen.

Wat te doen bij transport door middel van openbaar vervoer?

AGM en gel cel accu's zijn ontwikkeld voor toepassing in rolstoelen en andere voertuigen die daarmee veilig kunnen worden vervoerd in vliegtuigen, bussen en treinen, omdat er geen gevaar voor lekkages bestaat. Wij raden u aan bij de kaartverkoop van de desbetreffende vervoerder vooraf te informeren naar de specifieke eisen.

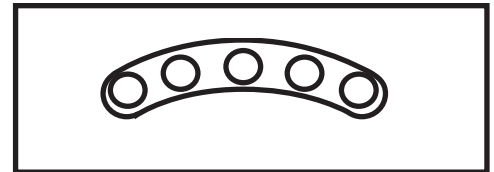
Wat te doen bij verschepping?

Als u van een vrachtvervoerder gebruik wilt maken om uw Go-Chair te vervoeren, verpakt u de rolstoel in de originele verpakking en container en verpakt u de accu's in aparte dozen.

ACCU'S EN HET LADEN - LITHIUM

Voor uw elektrische rolstoel is één verzegelde en onderhoudsvrije lithium ion batterij nodig. Ze worden opgeladen door de verstrekte extern laadsysteem.

- **Laad de accu van uw elektrische rolstoel op voordat u deze voor het eerst gebruikt. Laadt u de accu van uw elektrische rolstoel volledig op met de oplader die bij de elektrische rolstoel wordt geleverd. Sluit eerst de oplader aan op uw elektrische rolstoel en vervolgens op het stopcontact.**
- Laad de accu op voordat u uw elektrische rolstoel voor de eerste keer gaat gebruiken.



Figuur 16. Accu Conditie Meter

Het Lezen van uw Accuvoltage

De accu conditie meter op de helmstokconsole of controller geeft in kleurcodes een indicatie van de hoeveelheid energie in uw accu. Van rechts naar links, groen: volledig geladen accu; geel: afnemende lading; en rood: opladen dient onmiddellijk te gebeuren. **Zie figuur 16.** Om uw lading te controleren dient u eerst het laadsnoer uit het stopcontact te halen en uw elektrische rolstoel aan te zetten.

Accu Opladen

De acculader is essentieel voor een lange levensduur van de accu van uw elektrische rolstoel. Het is ontworpen om de prestaties van uw elektrische rolstoel te optimaliseren door de batterij veilig, snel en gemakkelijk op te laden. De acculader werkt alleen als het netsnoer van de oplader op een stopcontact is aangesloten.



VERBODEN! Verwijdering van de aarding kan een elektrisch gevaar scheppen. Indien nodig, monteer adequaat een toegestane adaptor met drie contactpunten op een elektrisch contact met twee contactpunten.



VERBODEN! Gebruik nooit een verlengsnoer om uw batterijlader aan te sluiten. Sluit de batterijlader direct aan een standaard stopcontact in de muur.



VERBODEN! Sta niet toe dat kinderen zonder toezicht in de buurt van de elektrische rolstoel spelen als de accu worden geladen. We adviseren u aan, de accu niet op te laden terwijl er iemand op de elektrische rolstoel zit.



VERPLICHT! Lees de instructies van de acculader in deze gebruiksaanwijzing en in de gebruiksaanwijzing die bij de lader hoort voordat u de accu gaat laden.



WAARSCHUWING! Explosieve gassen kunnen vrijkomen tijdens het laadproces van de accu. Houd de elektrische rolstoel en de acculader ver verwijderd van ontstekingsbronnen zoals vlammen of vonken en zorg voor voldoende ventilatie tijdens het laden van de accu.

WAARSCHUWING! U moet de accu's van uw elektrische rolstoel met behulp van de afzonderlijke meegeleverde acculader opladen. Gebruik geen andere acculader.

WAARSCHUWING! Inspecteer de acculader, bedrading en connectoren voor elk gebruik op schade. Neem contact op met uw geautoriseerde aanbieder/dealer als er schade wordt geconstateerd of als u vermoedt dat deze beschadigd is.

WAARSCHUWING! Probeer niet de accubehuizing te openen. Indien het er op lijkt dat de lader niet naar behoren werkt neemt u contact op met uw erkende Leverancier.



WAARSCHUWING! Indien de acculader is voorzien van koelopeningen dient u geen voorwerpen door deze openingen proberen te steken

WAARSCHUWING! Wees u ervan bewust dat het omhulsel van de acculader kan verhitten tijdens het opladen. Vermijd contact met de huid en plaats het apparaat niet op oppervlakken die door hitte kunnen worden beïnvloed.

WAARSCHUWING! Gebruik uw elektrische rolstoel niet als de batterijen leeg zijn, omdat u anders kunt stranden.

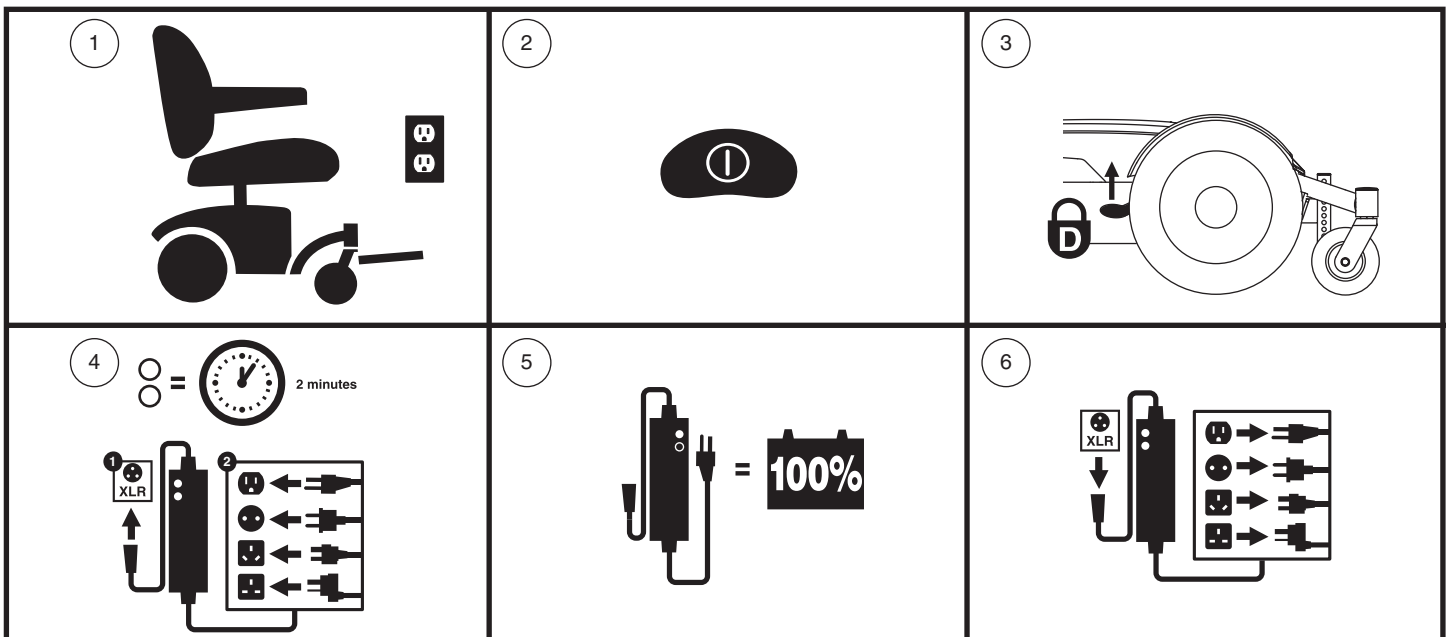


WAARSCHUWING! Acculaders zijn niet geschikt voor gebruik door kinderen.



WAARSCHUWING! Indien uw losse acculader niet is getest en goedgekeurd voor gebruik buitenshuis, dient u deze niet bloot te stellen aan ongunstige of extreme weersomstandigheden. Als de acculader is blootgesteld aan ongunstige of extreme weersomstandigheden, dient u deze de gelegenheid te geven zich aan de nieuwe omgevingsomstandigheden aan te passen voordat u hem weer binnenshuis gebruikt. Neem de gebruiksaanwijzing van de acculader in acht voor verdere informatie.

Volg de 6 eenvoudige stappen in figuur 17 om uw batterij(en) veilig op te laden:



Figuur 17. Diagram met oplaadprocedures voor batterijen



WAARSCHUWING! Raak hete oppervlakken niet aan. Personen met gevoeligheidsproblemen moeten aanvullende voorzorgsmaatregelen nemen om te voorkomen dat ze hete oppervlakken van de oplader aanraken.



WAARSCHUWING! De acculader heeft mogelijk indicatielampjes die onder bepaalde omstandigheden gaan branden. Kijk op de label op de lader voor een complete uitleg van de indicaties.

LET OP: Er zit een laad-blokkeringsfunctie op uw elektrische rolstoel. Uw elektrische rolstoel zal niet rijden en de accu conditiemeter zal niet werken terwijl de accu worden opgeladen (als het accupak wordt geladen op de elektrische rolstoel).

VEEL GESTELDE VRAGEN

Hoe werkt de lader?

Voor oplaadinstructies: zie de handleiding die meegeleverd werd met de acculader.

Kan ik een andere lader gebruiken?

Nee. Elke oplaadmethode met een andere oplader dan degene die bij uw elektrische rolstoel is geleverd, is in het bijzonder verboden.

Wat te doen als de accu niet worden opgeladen?

- Verzekert u ervan dat de zekering op de accu in goede orde werkt.
- Verzekert uzelf ervan dat beide einden van de lader correct zijn aangesloten.
- Zorg ervoor dat de oplaad-LED op de oplader werkt zoals aangegeven in de handleiding van de oplader.

Hoe vaak moet ik de accu opladen?

Twee grote factoren moeten beschouwd worden wanneer u beslist hoe vaak u de batterijen moet opladen:

- Dagelijks gebruik van uw elektrische rolstoel.
- Sporadisch gebruik van uw elektrische rolstoel.

Met deze 2 factoren in gedachte kunt u vaststellen hoe vaak en hoe lang u uw accu moet opladen. Wij hebben de externe lader ontwikkeld zodat deze uw accu niet kan overladen. Echter, u kunt enige problemen tegenkomen als u uw accu niet vaak genoeg oplaad en als u de accu niet regelmatig oplaad. Hier volgen regels die u een veilige en betrouwbare accu lading verzorgt.

- Als u uw elektrische rolstoel dagelijks gebruikt, laadt dan de batterijen op als u de elektrische rolstoel niet meer gebruikt aan het einde van de dag.
- Als u uw elektrische rolstoel één keer per week of minder gebruikt, laad de accu dan minimaal één keer per week op.
- Stal uw elektrische rolstoel nooit met een volledig ontladen accu.

LET OP: De accu van uw elektrische rolstoel mogen alleen worden opgeladen bij kamertemperatuur. Laad de accu niet op in omgevingen met extreme temperaturen, zoals hete auto's, vensterbanken, warme of koude garages. Vermijd warmtegenererende omgevingen. Raadpleeg de handleiding die bij de acculader is geleverd voor oplaadinstructies.

Hoe kan ik voor een maximale levensduur van de accu's zorgen?

Lithium ion batterij presteren het beste bij kort of intervalladen en gedeeltelijke ontladingen. Bescherm uw elektrische rolstoel en accu's tegen extreme hitte of koude. Accu die regelmatig diep ontladen worden, onregelmatig opgeladen worden, opgeslaan worden onder extreme temperaturen, of opgeslaan worden zonder een volledige lading kunnen permanent beschadigd worden en daardoor een onbetrouwbare prestatie leveren en een beperkte levensduur hebben. Hieronder volgen temperatuursuggesties voor gebruik, opslag en opladen van uw Lithium ion batterij.

Aanbevolen bedrijfstemperatuurbereik:

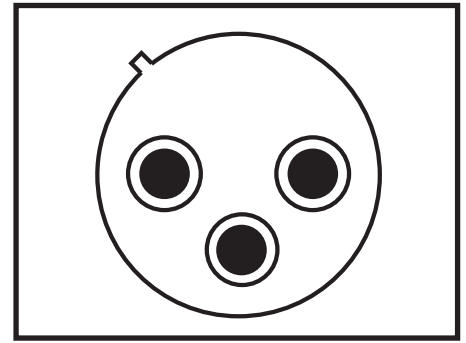
- -20°C/-4°F tot 50°C/122°F (optimaal bereik is 15°C/59°F tot 25°C/77°F)

Aanbevolen opslagtemperatuurbereik:

- 5°C/23°F tot 25°C/77°F (optimaal bereik is 15°C/59°F tot 25°C/77°F)

Aanbevolen oplaadtemperatuurbereik:

- 0°C/32°F tot 40°C/104°F (optimale temperatuur is 20°C/68°F)



Figuur 18. 3-polige externe oplaadaansluiting

LET OP: Schakel het elektrische rolstoel altijd uit en verwijder de sleutel wanneer u deze niet gebruikt om de levensduur van de batterij te verlengen.

Hoe kan ik de maximale afstand per lading bereiken?

Zelden zult u ideale rij-omstandigheden hebben, gladde, strakke of harde rij-oppervlakten, geen tegenwind of bochten. Vaak zult u hellingen, stoepen, bochten, wind, oneffen en losse ondergrond tegenkomen. Al deze rijomstandigheden hebben invloed op de afstand of rijtijd per batterijlading. Nu volgen enkele suggesties om de maximale afstand per batterijlading te kunnen bereiken.

- Lithium ion batterij presteren het beste bij kort of intervalladen en gedeeltelijke ontladingen.
- Plan uw route om zoveel mogelijk hellingen, hobbelige of zachte ondergronden te voorkomen.
- Beperk uw bagagegewicht tot de noodzakelijke dingen.
- Probeer zoveel mogelijk een gelijke snelheid te houden als u op uw elektrische rolstoel rijdt.
- Vermijd veel start- en stopsituaties, rij regelmatig.
- Als u uw accu langer dan dertig (30) dagen opbergt, raden wij u aan uw accu één keer per maand op te laden om de accuprestaties en levensduur van de accu te verbeteren. Volg de oplaadinstructies zoals aanbevolen in de handleiding die bij de acculader is geleverd.
- Zorg dat alle verbindingen met het tuig goed zijn vastgemaakt.
- Door uw elektrische rolstoel met een lagere snelheid te laten rijden, vergroot u de actieradius.

Wat voor type en maat accu's moet ik gebruiken?

Uw elektrische rolstoel vereist één lithium-ionbatterij. Raadpleeg de bijsluiters met productspecificatie die bij uw gebruikershandleiding in de gebruikersverpakking is geleverd.



WAARSCHUWING! Bijtende chemicaliën zitten in batterijen. Vervang een originele Lithium ion batterijhouder door een goedgekeurde vervangende Lithium ion batterijhouder om het risico van lekkage of explosieve omstandigheden te verkleinen.

LET OP: Verzegelde accubakken zijn niet duurzaam.

Waarom lijken mijn nieuwe accu zwak?

Lithium ion accu's gebruiken een verschillende chemische technologie dan die gebruikt wordt in auto batterijen, nikkelcadmium batterijen en andere, veel voorkomende batterijen. Lithium ion accu's zijn specifiek ontwikkeld om kracht te leveren, te ontladen, en dan weer relatief snel op te laden.

Wij werken nauw samen met batterij fabrikanten om accu te gebruiken die het beste de volgens specifieke behoeften uw elektrische rolstoel ten goede komen. Verse accu komen dagelijks aan en worden volledig opgeladen naar onze klanten opgestuurd. Gedurende de verzending kunnen de accu extreme temperaturen ondergaan die hun initiale prestatie kunnen beïnvloeden. Hitte en kou vermindert de laadkracht van een batterij, kou vertraagt de laadkracht beschikbaar en rekt de tijd uit die nodig is om de batterij opnieuw op te laden.

Het kan een paar dagen duren voor de temperatuur van uw elektrische rolstoels accu zich aanpassen aan hun nieuwe kamer of omgeving temperatuur. Belangrijker nog is dat het een paar oplaadings cyclussen duurt vooraleer de kritische chemische balans is bereikt die diep cyclus batterij topprestaties laat leveren en een lang leven laat leiden.

Volg de volgende stappen om ervoor te zorgen dat u uw nieuwe accu een goede start bezorgt.

1. Lithium ion batterij presteren het beste bij kort of intervalladen en gedeeltelijke ontladingen.
2. Gebruik uw elektrische rolstoel in veilige en vertrouwde gebieden zodat u gewend raakt aan de hendeling van uw nieuwe elektrische rolstoel en belast de accu niet te zwaar de eerste keer. Rijd eerst langzaam en rijd niet te ver van uw huis of vertrouwde omgeving af totdat u gewend bent geraakt aan de bediening van uw elektrische rolstoel, en laad de accu vervolgens volledig op.
3. Na vier of vijf laadcycli kunnen de accu's 100% van hun piekprestatieniveau worden opgeladen en kunnen ze gedurende een langere periode meegaan.

Hoe te hendelen bij openbaar vervoer?

Lithiumbatterijen zijn ontworpen voor toepassing in elektrische stoelen en andere mobiliteitsvoertuigen. Deze batterijen voldoen aan de vereisten van de Federal Aviation Administration (FAA) (alleen in de Verenigde Staten), waardoor ze veilig kunnen worden vervoerd in vliegtuigen, bussen en treinen, aangezien er geen gevaar voor morsen of lekkage bestaat. Het transport van het item in commerciële vliegtuigen is onderworpen aan federale regelgeving en het beleid van de luchtvaartmaatschappij. We raden u aan om vooraf contact op te nemen met de ticketbalie van de vervoerder om de specifieke vereisten van die vervoerder te bepalen en om ervoor te zorgen dat uw mobiele product en de batterij zijn toegestaan.

Hoe zit het met vliegpreizen?

Lithium ion batterij zijn gemaakt in verschillende maten en classificaties voor verschillende toepassingen. Niet alle Lithium ion batterij zijn geschikt voor vliegpreizen. Uw elektrische rolstoel is gelabeld om aan te geven of de batterijen zijn getest en voldoen aan de transportverordening van de Verenigde Naties, standaard UN38.3. Raadpleeg de accubak van uw elektrische rolstoel om te bepalen of de accu geschikt is voor vliegpreizen. We raden u aan de vervoerder kassa van tevoren contact op om de vervoerder de specifieke eisen vast te stellen.



Geeft aan dat de batterij in uw elektrische rolstoel is getest en voldoet aan de norm UN38.3 van de Transportreglementen van de Verenigde Naties. We raden u aan om van tevoren contact op te nemen met het loket van de vervoerder om de specifieke vereisten van die vervoerder te bepalen en om ervoor te zorgen dat uw elektrische rolstoel en de bijbehorende batterij zijn toegestaan.



Geeft aan dat de batterij in uw elektrische rolstoel de maximaal toegestane wattuurvereiste voor vliegpreizen overschrijdt.

Hoe vervang ik een accu in mijn elektrische rolstoel?



VERPLICHT! De accubak en de batterijen erin kunnen zware metalen bevatten die giftig kunnen zijn. Draag een veiligheidsbril en handschoenen bij het hanteren van de accubak en was uw handen na gebruik.

WAARSCHUWING! Zorg er altijd voor dat de vervangende accubak een accu van dezelfde specificaties en classificatie van degene die wordt vervangen.



WAARSCHUWING! Neem contact op met uw erkende leverancier/dealer als u vragen heeft met betrekking tot de batterij in uw elektrische rolstoel.

WAARSCHUWING! Vervang de accubak niet terwijl de elektrische rolstoel bezet is.

WAARSCHUWING! De accubak op uw elektrische rolstoel mag alleen worden vervangen door een erkende leverancier/dealer of een gekwalificeerde technicus.



VERBODEN! Houd gereedschap en andere metalen voorwerpen uit de buurt van de accubak. Contact met gereedschap kan elektrische schokken veroorzaken.

LET OP: Open of probeer de batterijdoos niet te demonteren of probeer de lithiumbatterij niet binnen de accubak. Neem contact op met uw erkende leverancier/dealer voor een complete vervangende accubak.



WAARSCHUWING! Til niet verder dan uw fysieke mogelijkheden. Vraag om hulp wanneer dat nodig is terwijl het demonteren of monteren van uw elektrische rolstoel.

WAARSCHUWING! Trek niet rechtstreeks aan de draden van de elektrische harnas om ze los te maken van de elektrische rolstoel.

LET OP: Als u een beschadigde of gebroken accubak aantreft, sluit deze dan onmiddellijk in een plastic zak en neem contact op met uw plaatselijke afvalverwerkingsbedrijf of erkende leverancier/dealer voor instructies over verwijdering en batterij recycling, wat onze aanbevolen handelwijze is.

Verzorging en onderhoud

Uw Go-Chair is een geavanceerd vervoermiddel. Zoals ieder ander gemotoriseerd voertuig dient het voertuig regelmatig te worden onderhouden. U kunt sommige van deze onderhoudswerkzaamheden zelf uitvoeren, maar sommige andere dienen te worden uitgevoerd door een erkende Pride leverancier. Preventieve onderhoudswerkzaamheden zijn erg belangrijk. Als u onderhoudscontroles uitvoert zoals deze zijn weergegeven in volgend schema, kunt u er mede voor zorgen dat uw elektrische rolstoel u jarenlang zonder problemen van dienst kan zijn. Als u ook maar enige twijfel hebt over de werking en het onderhoud van uw elektrische rolstoel neemt u dan a.u.b. contact op met een erkende Pride leverancier.



WAARSCHUWING! Voer geen werkzaamheden uit aan de elektrische rolstoel als er iemand in zit.

Uw Go-Chair is, net als alle andere elektrische apparatuur, onderhevig aan schade door invloeden van buitenaf. Voorkom vochtige omgevingen.



WAARSCHUWING! Rechtstreekse of langdurige blootstelling aan water of vochtigheid kan een elektronische of mechanische storing van de elektrische rolstoel tot gevolg hebben. Water kan corrosie aan de elektrische onderdelen en het frame van de rolstoel veroorzaken. Elektrische rolstoelen dienen periodiek op tekenen van corrosie onderzocht te worden, veroorzaakt door blootstelling aan water, lichaamsvloeistoffen, of incontinentie. Beschadigde onderdelen moeten onmiddellijk vervangen of behandeld worden.

Als uw Go-Chair in contact is geweest met water:

1. Droog uw Go-Chair zo goed mogelijk af met behulp van een handdoek.
2. Zorg er voor dat uw Go-Chair voor tenminste 12 uren op een warme, droge plaats wordt gestald, zodat al het onzichtbare water kan verdampen.
3. Controleer de werking van de joystick en de remmen voordat u de Go-Chair weer gebruikt.
4. Indien er zich enige onregelmatigheden voordoen in het functioneren van uw Go-Chair, laat deze dan controleren door uw Pride-leverancier. Elektrische rolstoelen die regelmatig aan bronnen van water, zoals incontinentie, blootgesteld zijn, dienen geregeld op corrosie onderzocht te worden, en het kan zijn dat elektronische onderdelen in dat geval regelmatig vervangen moeten worden.

Temperatuur

- Sommige onderdelen van uw elektrische rolstoel zijn onderhevig aan extreme temperatuurschommelingen. Zorg er voor dat uw rolstoel altijd tussen de -8°C (18°F) en 50°C (122°F) blijft.
- In extreme koude omstandigheden kunnen de accu's bevriezen. De exacte temperatuur waarbij dit gebeurt, is afhankelijk van een aantal factoren, zoals het accu niveau, het gebruik, en type accu's (bijv. AGM of gel cel).

Algemene richtlijnen

- Voorkom stoten en botsen van de controle eenheid, in het bijzonder de joystick.
- Voorkom langdurig blootstellen van uw elektrische rolstoel aan extreme omstandigheden, zoals hitte, kou of mist.
- Houd de controle eenheid schoon.
- Controleer alle verbindingen om er zeker van te zijn dat ze allemaal goed en stevig vast zitten.
- Indien uw Go-Chair is uitgerust met luchtbanden, behoud dan altijd de psi/bar/kPa luchtdruk zoals die op elke band is aangegeven.



WAARSCHUWING! Het is belangrijk dat de psi/bar/kPa luchtdruk in luchtbanden ten allen tijde op het niveau staat zoals aangegeven op elke band. Pomp uw banden niet teveel of te weinig op. Een te lage druk kan controleverlies veroorzaken en een te hoge druk kan de banden doen ontploffen. Indien de correcte psi/bar/kPa luchtdruk niet aangehouden wordt, dan kan dat band en wiel problemen veroorzaken.

WAARSCHUWING! Maak geen gebruik van hoogdrukpompen voor het opblazen van de luchtbanden.

- Maak gebruik van een rubber smeermiddel aan de zijden van de banden om deze te helpen beschermen.



WAARSCHUWING! Gebruik nooit een smeermiddel op de profielkant van de luchtbanden aangezien dit de grip van de luchtbanden op de ondergrond nadelig beïnvloed en slippen tot gevolg kan hebben.

- Alle lagers voor de wielen zijn reeds gesmeerd en afgesloten. Extra smering is niet nodig.
- Als uw elektrische rolstoel een omhulsel heeft met een **glanzende afwerking**, dan is die gesprayd met een doorzichtige verzegelende coating. U kunt een dun laagje auto was aanbrengen om de glanzende afwerking te behouden. Als uw elektrische rolstoel een omhulsel heeft met een **matte afwerking**, gebruik dan **UITSLUITEND** producten die speciaal gemaakt zijn voor matte verf. Gebruik geen was, detail spray, ArmorAll®, of enig ander product wat gemaakt is voor glansverf.



WAARSCHUWING! Kies zorgvuldig het juiste product om de afwerking van uw elektrische rolstoel te beschermen. UITSLUITEND producten die ontwikkeld zijn voor matte verf moeten gebruikt worden op afwerkingen met matte verf. Als deze waarschuwing niet in acht genomen wordt, kan dat beschadigingen opleveren voor de afwerking van de matte verf.

- Controleer alle elektrische verbindingen. Zorg ervoor dat deze allemaal goed zijn aangesloten en geen tekenen van corrosie vertonen. Accu's moeten horizontaal geplaatst worden met de accuaansluitpunten naar elkaar en naar binnen toe gericht. Voor het correct aansluiten van de accu's kunt u de voorschriften op het aansluitschema raadplegen.



WAARSCHUWING! Alhoewel de Go-Chair aan de vereiste testvoorschriften betreffende het binnendringen van vloeistoffen voldoet, dient u elektrische aansluitingen uit de buurt van vocht te houden, met inbegrip van rechtstreekse blootstelling aan water of lichaamsvloeistoffen en incontinentie. Inspecteer de elektrische onderdelen regelmatig op tekenen van corrosie en vervang ze indien nodig.

Dagelijkse controles

- Controleer de joystick terwijl de controle eenheid is uitgeschakeld. Zorg er voor dat er geen beschadigingen zijn en dat de joystick naar de uitgangspositie terug schiet als u hem los laat. Controleer de rubberen afdekking rond de aanzet van de joystick op beschadigingen. Voer een zichtcontrole uit op de aanzet. Probeer eventuele beschadigingen niet te repareren, maar neem contact op met een erkende Pride leverancier.
- Voer een zichtcontrole uit op de kabel van de controle eenheid. Zorg er voor dat er geen slijtage, snijplekken of blootliggende draden zijn. Neem contact op met een erkende Pride leverancier als er problemen zijn.
- Controleer op gladde plekken op massieve banden. Gladde plekken kunnen de stabiliteit negatief beïnvloeden.
- Controleer de armleuningen op losse onderdelen, belastingspunten of beschadigingen. Neem contact op met uw goedgekeurde Pride-leverancier als er een probleem zichtbaar is.

Wekelijkse controle van uw rolstoel

- Verbreek de verbinding tussen de controle-eenheid en het elektrische onderstel van de rolstoel. Controleer of er geen corrosie of andere beschadigingen zijn. Is dit het geval, neem dan contact op met uw Pride-leverancier.
- Controleer of alle delen van het controlesysteem correct zijn aangesloten. Draai de schroeven niet te vast aan.
- Controleer de correcte bandenspanning. Luchtbanden moeten worden opgepompt tot de psi / bar / kPa luchtdruk zoals die aangegeven op elke band. Als een band niet in het bezit lucht, raadpleeg dan uw Erkende Pride leverancier voor vervanging van de buis.
- Controleer de remmen. Deze test moet worden uitgevoerd op een vlakke ondergrond met minstens 1 meter (3 voet) van vrije ruimte rondom uw rolstoel.

Om de remmen te controleren:

1. Schakel de controle eenheid aan en zet de snelheid van uw Go-Chair op de laagste stand.
2. Controleer na 1 seconde de accu conditie meter. Zorg dat hij aan blijft.
3. Duw de joystick langzaam naar voren totdat u hoort dat de elektrische remmen klikken. Laat onmiddellijk de joystick los. Binnen enkele seconden na elke beweging van de joystick dient u de werking van de elektrische rem te horen. Herhaal de test drie maal door de joystick achteruit, dan naar links en dan naar rechts te bewegen.

Maandelijkse controles

- Controleer op slijtage aan de banden. Neem contact op met een erkende Pride leverancier voor reparaties.
- Controleer de zwenkwielen op slijtage. Vervang indien noodzakelijk.
- Controleer de vorken van de zwenkwielen op schade of fladderen, wat zou kunnen betekenen dat ze opnieuw afgesteld dienen te worden of dat de lagers vervangen dienen te worden. Neem contact op met een erkende Pride leverancier voor reparaties.
- Controleer de gehele elektrische rolstoel op losse hardware en veranderingen in de functie en prestaties van de elektrische rolstoel. Zie uw erkende Pride leverancier voor onderhoud of reparatie.
- Houd uw elektrische rolstoel droog en vrij van oneigen materialen, zoals modder, vuil, haren, voedsel, drinken, etc.

Jaarlijkse controles

Breng uw Go-Chair naar uw erkende Pride leverancier voor jaarlijks onderhoud, vooral als u uw elektrische rolstoel dagelijks gebruikt. Dit helpt ervoor te zorgen dat uw Go-Chair naar behoren functioneert en helpt toekomstige complicaties te voorkomen.

Opslag

Uw Go-Chair dient te worden gestald op een droge plaats, vrij van extreme temperaturen. Bij het weg zetten verwijderd u de accu's uit de Go-Chair. Zie "Accu's en het laden."



WAARSCHUWING! Indien u de unit niet naar behoren opbergt, kan het frame gaan roesten en kan de elektronica beschadigd worden. Elke gecorrodeerde elektronische verbinding moet worden vervangen.

Accu's die geregeld diep ontladen worden, slechts zo nu en dan opgeladen worden, bij extreme temperaturen opgeslagen worden, of zonder volledig opgeladen te zijn opgeslagen worden, kunnen permanent beschadigd worden, met een onbetrouwbare werking en geringe levensduur tot gevolg. Wij raden u aan de accu's gedurende langere opslagperioden periodiek op te laden, om de juiste prestaties te behouden.

Het is ook een goed idee om het frame van uw elektrische rolstoel gedurende langere opslagperioden door middel van eronder geplaatste planken van de grond te tillen. Dit neemt het gewicht van de banden af, waardoor de kans kleiner wordt dat er bij de contactoppervlakken met de vloer vlakke plekken op de banden ontstaan.

Hoe u zich ontdoet van uw Go-Chair

Hoe u zich ontdoet van uw elektrische rolstoel Uw elektrische rolstoel dient u weg te doen volgens de lokale en nationale wettelijke regulaties. Neem contact op met uw lokale dienst voor afvalverwerking voor informatie over de juiste manier om u te ontdoen van de verpakking van de elektrische rolstoel, metalen frame onderdelen, Kunststofonderdelen, elektronica, batterijen, neopreen, siliconen en polyurethane materialen.



WAARSCHUWING! Plastic zakken vormen een verstikkingsgevaar. Gooi plastic zakken op de juiste manier weg en laat kinderen er niet mee spelen.

Reinigingsinstructies

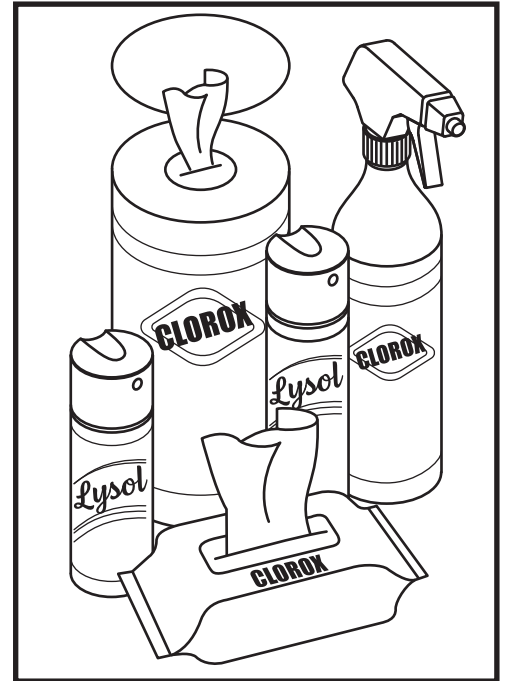
Bij het reinigen van medische apparatuur/apparaten moeten voorzorgsmaatregelen worden genomen om het risico op verspreiding van infecties te verkleinen. Dit om de verspreiding van ziekte en ander potentieel besmettelijk materiaal (OPIM) (bloedbestanddelen) te beperken.

- Gebruik een vochtige doek en een mild, niet-schurend reinigingsmiddel om de kunststof en metalen onderdelen van uw Go-Chair te reinigen. Gebruik geen middelen die krassen op het oppervlak van uw Go-Chair kunnen maken.
- Reinig uw rolstoel indien nodig met een goedgekeurd desinfecterend middel. Controleer voor het gebruik dat het desinfecterend middel veilig voor toepassing bij uw rolstoel is.

Apparatuur reinigen/desinfecteren:

Harde/zachte oppervlakken (kunststof bekleding, metalen frame, stoelbekleding, banden, armleningen en voetplaatmatten, indien van toepassing)

- Bij harde/zachte ondergronden zichtbare vervuiling verwijderen indien aanwezig.
 - Gebruik voor kunststof en metaal Lysol®/Clorox® desinfectiespray/-doekjes en andere gekwalificeerde SARS-CoV-2-desinfectieproducten.
 - Voor andere vinyloppervlakken, reinig met vinylveilige desinfectiedoekjes of oplossingen
 - Voorgestelde desinfectiemiddelen
 - Birex® SE Desinfectiemiddel, Bleach-Rite® Desinfectiespray, Citrace® Germicide
 - Dispatch® Spray Ziekenhuisreiniger Desinfectiemiddel met bleekmiddel
 - Verdunde bleekoplossing (10% verdunning of minder); Let op: Bleekmiddel met een pH-factor tussen 7 en 9 is geschikt; een product met een pH van 10,5 of hoger kan de integriteit van het vinyloppervlak gedurende langere tijd beschadigen.
 - Desinfecterende doekjes
 - Clorox, Green Works, PDI Sani-Cloth HB-doekjes, Lysol, Oxivir, Virox en CaviWipes.
 - Reinig voor het reinigen van banden met kant-en-klare banden-/wielreinigers



Elektronica (joystick-controller, verbeterde displays, aanraakschermen, afstandsbedieningen, toetsenborden, mobiele telefoons en tablets, indien van toepassing)

- Verwijder bij elektronica zichtbare vervuiling indien aanwezig.
 - Schakel het apparaat uit en koppel de batterijen los.
 - Spuit nooit vloeistoffen rechtstreeks in het/de product(en).
 - Bevochtig een microvezeldoek met een mengsel van 70% isopropylalcohol/30% wateroplossing. De doek moet vochtig zijn, maar mag niet druipen of te nat zijn. Droog oppervlakken grondig om ophoping van vloeistoffen te voorkomen en voor het boksen.

WAARSCHUWING! Zorg dat u alle veiligheidsinstructies voor het correcte gebruik van het desinfectie- en/of reinigingsmiddel opvolgt, voordat u het bij uw voertuig toepast. Als u dit niet doet, kan dit huidirritatie of vroegtijdige slijtage aan de bekleding en/of lak van de elektrische rolstoel veroorzaken.

WAARSCHUWING! Gebruik nooit reinigungs- of desinfectiemiddelen, oplosmiddelen, smeermiddelen of enig ander product op de remblokken, remschijven, transaxle, motor/versnellingsbak van uw mobiliteitsproduct. Hierdoor kunnen de onderdelen beschadigd raken en/of niet goed functioneren. Materieel letsel en/of persoonlijk letsel kan het gevolg zijn.



WAARSCHUWING! Spoel u elektrische rolstoel nooit af, en stel hem niet bloot aan direct contact met water. Uw elektrische rolstoel is voorzien van een geverfde, ABS plastic afdekking die eenvoudig met een vochtig doekje kan worden gereinigd.

WAARSCHUWING! Gebruik nooit chemicaliën om de vinyl zitting te reinigen, omdat deze dan glad kan worden en uit kan drogen en daardoor scheuren. Maak gebruik van een sopje, en droog de zitting zorgvuldig af.

Vervangen van banden

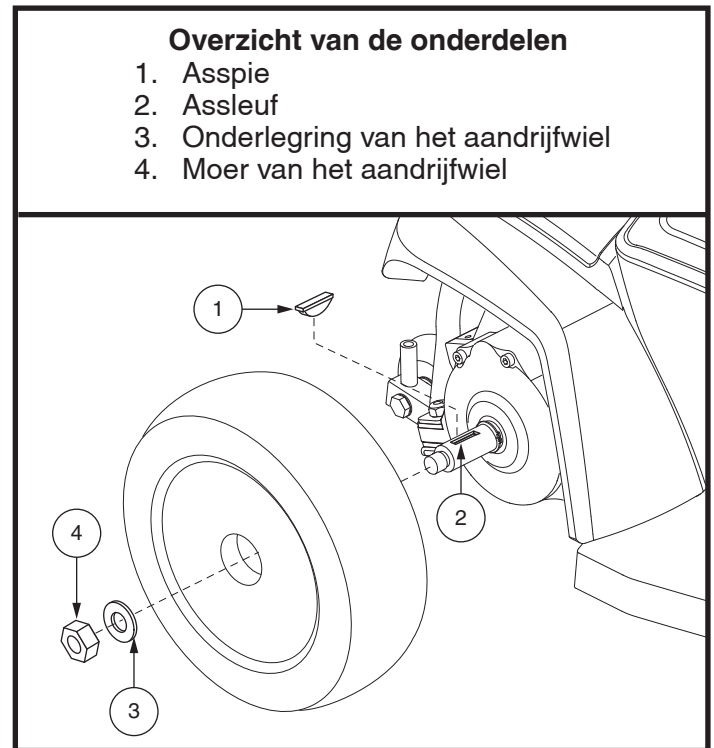
Indien uw rolstoel is uitgevoerd met massieve banden moet de volledige band vervangen worden bij schade. Vervangingsonderdelen voor de banden zijn verkrijgbaar via uw Pride leverancier.

WAARSCHUWING! De wielen van uw reisstoel mogen alleen worden onderhouden door een geautoriseerde Pride-leverancier of een gekwalificeerde monteur.



WAARSCHUWING! Zorg ervoor dat de stroom naar de controller is uitgeschakeld en dat de reisstoel niet in de vrijloopmodus staat voordat u deze procedure uitvoert.

WAARSCHUWING! Wanneer u de band verwisselt, verwijdert u alleen de middelste wielmoer en sluitring en verwijdert u vervolgens het wiel. Als verdere demontage nodig is, laat de band dan volledig leeglopen, anders kan deze exploderen.



Figuur 16. Wiel van de Go-Chair

Om de wielen te vervangen

1. Schakel de controle eenheid uit.
2. Plaats de elektrische rolstoel op blokken.
3. Verwijder de aandrijfwielmoeer en -onderlegging van de as. **Zie figuur 16.**
4. Trek het wiel van de as.
5. Plaats het nieuwe wiel terug in het compartiment. Zorg er voor dat de spie in de as valt.



WAARSCHUWING! Zorg ervoor dat de assleutel goed in de asgleuf is geplaatst wanneer u het wiel installeert. Indien het niet stevig is geïnstalleerd, is het remsysteem niet ingeschakeld en dit kan ernstig persoonlijk letsel veroorzaken en/of tot productschade leiden.

6. Monteer de aandrijfwielmoeer en -onderlegging opnieuw aan de as en haal de moer aan.



WAARSCHUWING! Zorg ervoor dat de moer en ring teruggeplaatst en goed aangedraaid zijn.

7. Haal de elektrische rolstoel van de blokken.

Accu vervangen

Een schema van de accubedrading treft u aan op een sticker die zich aan de voorkant van de accu box bevindt. Zie de specificatie tabel voor de juiste accu gegevens.



VERPLICHT! De accu en onderdelen hiervan bevatten lood en verbindingen van lood. Draag een veiligheidsbril en handschoenen bij het in contact komen met de accu's. Was uw handen na aanraking met de accu's of onderdelen hiervan.

WAARSCHUWING! De accu's in uw elektrische rolstoel mogen alleen door een goedgekeurde Pride-leverancier of een bevoegde monteur onderhouden of vervangen worden.



WAARSCHUWING! Probeer niet de accu te vervangen terwijl er iemand plaatsneemt in de rolstoel.

WAARSCHUWING! De accu's voor elektrische rolstoelen zijn zwaar. Zie ook de specificaties voor het exacte gewicht. Aarzel niet om hulp in te roepen als u niet in staat bent zoveel gewicht op te tillen.

Waarschuwing! Meng nooit oude en nieuwe batterijen. Vervang altijd beide batterijen tegelijkertijd.



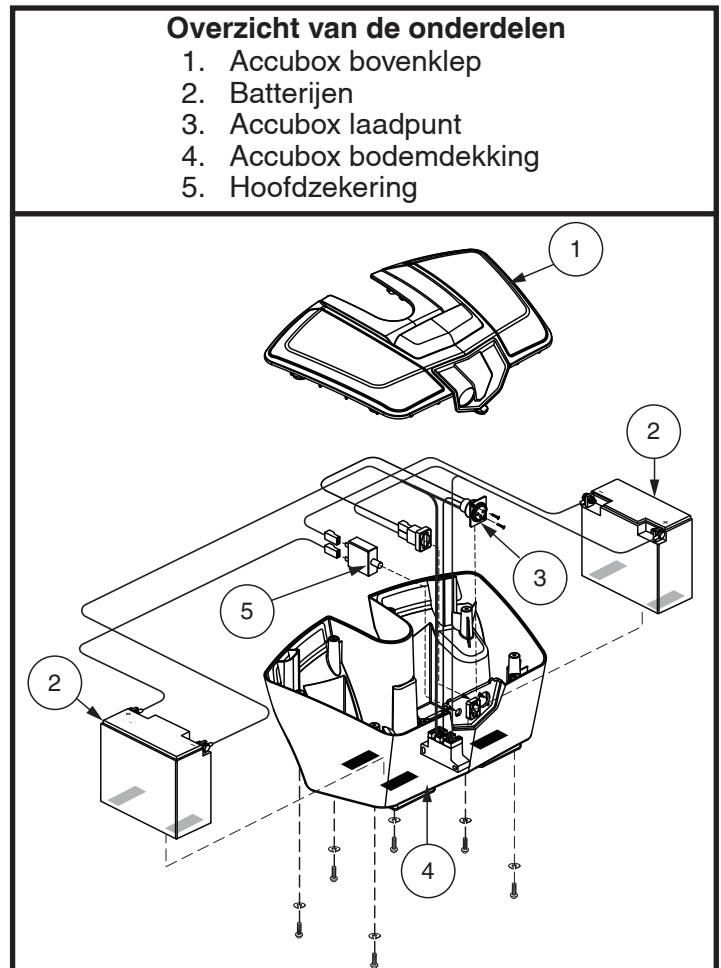
VERBODEN! Hou gereedschap en andere metalen voorwerpen weg van de batterijpolen. Contact met gereedschap kan elektrische schokken veroorzaken.

Bij het vervangen van de accu heeft u mogelijk het onderstaande nodig:

- metrische/standaard doppenset en ratel
- verstelbare moersleute
- schroevendraaier

Om de accu's te vervangen:

1. Verwijder de accu box uit de Go-Chair.
2. Zet de accubox op de kop.
3. Verwijder alle schroeven die de accu box helften bij een houden los. **Zie figuur 17.**
4. Zet de accu box goed neer zodat de handgreep boven zit en verwijder het deksel.
5. Verwijder de rode (+) positieve en zwarte (-) negatieve accu polen van elke accu.
6. Maak de lussenbanden van beide accu's.
7. Verwijder de oude accu's.
8. Plaats de nieuwe batterijen terug in de accubak (accupolen en de richting van het centrum van de rolstoel).
9. Bevestig de haak en lussenbanden rond beide batterijen.
10. Verbind de twee (2) accu polen met de accu terminals. Zorg er voor dat de rode pool is verbonden met de (+) positieve terminal en de zwarte pool is verbonden met de (-) negatieve terminal.
11. Plaats het deksel en zet de accu box voorzichtig op de kop, zodat de handgreep naar beneden wijst.
12. Draai alle schroeven die de accu box helften bij elkaar houden weer goed aan.
13. Plaats de accu box op de Go-Chair.



Figuur 17. Accu box van de Go-Chair

Wanneer dient u contact op te nemen met een erkende Pride leverancier voor service

De volgende symptomen geven aan dat er een serieus probleem is met uw Go-Chair. Indien noodzakelijk neemt u contact op met een erkende Pride leverancier. Houd als u belt het modelnummer, serienummer, aard van het probleem en de foutcode bij de hand.

- Motor lawaai
- Versleten bekleding
- Gebroken of beschadigde isolatie
- Ongelijkmatige slijtage van de banden
- Hortende bewegingen
- Naar één kant trekken
- Gebogen of kapotte wiel set
- Versnelt niet meer
- Versnelt wel, maar komt niet vooruit
- Losse zitting of zittingsonderdelen

Correctie onderhoud

Indien de accu conditie meter niet oplicht als u de stroom aan zet:

- Controleer de verbindingen. Zorg er voor dat ze goed vast zitten.
- Controleer de zekering. Reset indien noodzakelijk.
- Controleer de accu verbindingen.

Indien de hierboven beschreven condities normaal zijn, kunt u de accu's testen met behulp van een accucapaciteitstester. Deze testers zijn verkrijgbaar in automaterialen winkels. Draai beide accu's los voordat u de tester gebruikt en volg de instructies van de fabrikant. Als één van beide accu's de capaciteitstest niet doorstaat vervangt u beide accu's. Als uw elektrische rolstoel nu nog niet versnelt neemt u contact op met uw erkende Pride leverancier.

USA

401 York Avenue
Duryea, PA 18642
www.pridemobility.com

Canada

5096 South Service Road
Beamsville, Ontario L3J 1V4
www.pridemobility.ca

Australia

20-24 Apollo Drive
Hallam, Victoria 3803
www.pridemobility.com.au

New Zealand

3-5/208 Swanson Road
Henderson, Auckland 0610
www.pridemobility.co.nz

UK

(Authorised UK Representative)
32 Wedgwood Road
Bicester, Oxfordshire OX26 4UL
www.pride-mobility.co.uk

The Netherlands

(Authorised EU Representative)
De Zwaan 3
1601 MS Enkhuizen
www.pride-mobility.nl
www.pridemobility.eu

Switzerland

(Authorised CH Representative)
SODIMED SA
Chemin Praz Devant 12
1032 Romanel-sur-Lausanne

Italy

Via del Progresso-ang. Via del Lavoro
Loc. Prato della Corte
00065 Fiano Romano (RM)
www.pride-italia.it

France

26 Rue Monseigneur Ancel
69800 Saint-Priest
www.pridemobility.fr

Spain

Calle Las Minas Número 67
Polígono Industrial Urtinsa II, de Alcorcón
28923 Madrid
www.pridemobility.es

Germany

Josef-Förster-Straße 6-8
33161 Hövelhof
www.pridemobility.de

China

Room 508, Building #4, TianNa Business Zone
No. 500 Jianyun Road, Pudong New Area
Shanghai 201318
www.pridechina.cn

Produkt Serie #

