

Jazzy[®]
EVO SERIE

Inclusief modellen:
Jazzy EVO 613 en Jazzy EVO 613 Li

VEILIGHEIDSVOORSCHRIFTEN



WAARSCHUWING! Het eerste afstellen van deze elektrische rolstoel en het uitvoeren van alle in deze handleiding gegeven procedures dient door een goedgekeurde Pride-leverancier of een bevoegde monteur te geschieden.

Lees eerst deze handleiding aandachtig door en volg alle instructies op, voordat u van plan bent uw elektrische rolstoel voor het eerst te gaan gebruiken. De volgende symbolen zullen in deze handleiding worden gebruikt om waarschuwing en gevaar aan te geven.



WAARSCHUWING! Geeft een toestand of situatie aan die mogelijk gevaarlijk kan zijn. Geeft een mogelijke gevaarlijke conditie/situatie aan die persoonlijk letsel, gereedschap en/of eigendomsschade aan kan brengen. Op het product wordt deze afbeelding weergegeven als een zwart symbool op een gele driehoek met een zwart kader.



VERPLICHT! Deze handelingen moeten worden uitgevoerd zoals gespecificeerd. Indien verplichte handelingen niet uitgevoerd worden, kunnen hierdoor persoonlijke verwondingen en/of beschadiging van de apparatuur veroorzaakt worden. Op het product wordt deze afbeelding weergegeven als een wit symbool op een blauwe stip met een wit kader.



VERBODEN! Deze handelingen zijn verboden. Deze handelingen dienen op geen enkel ogenblik, of onder welke omstandigheden dan ook, uitgevoerd te worden. Indien een verboden handeling uitgevoerd wordt, kunnen hierdoor persoonlijke verwondingen, en/of beschadiging van de apparatuur veroorzaakt worden. Op het product wordt deze afbeelding weergegeven als een zwart symbool met een rode cirkel en een rode schuine streep.

BEOOGD GEBRUIK

Het beoogde gebruik van dit apparaat van Pride Mobility Products is om mobiliteitshulp te bieden aan personen met een mobiliteitsbeperking die in staat zijn een elektrische rolstoel met gemotoriseerde mobiliteit te bedienen.

Voor informatie

Pride Leverancier: _____

Adres: _____

Telefoon nummer: _____

Aankoop Datum: _____

OPMERKING: Deze gebruikershandleiding is samengesteld uit de laatste specificaties en product informatie op het tijdstip van publicatie. We behouden ons het recht voor om veranderingen aan te brengen als die noodzakelijk worden. Enige veranderingen aan onze producten kunnen geringe verschillen tussen de illustraties en de verklaringen in deze handleiding en het door u aangeschafte product veroorzaken. De meest recente/ huidige versie van deze handleiding is via onze website verkrijgbaar.

LET OP: Dit product voldoet aan richtlijnen en vereisten van WEEE, RoHS en REACH.

LET OP: Dit product voldoet aan IPX4 classificatie (IEC 60529).

LET OP: Dit product voldoet en de bijbehorende onderdelen zijn niet vervaardigd met natuurlijke rubberlatex. Raadpleeg de fabrikant met betrekking tot eventuele onderdelen en/of accessoires.

INHOUD

I. INLEIDING	4
II. VEILIGHEID	5
III. UW ELEKTRISCHE ROLSTOEL	7
IV. MONTAGE	12
V. COMFORT AANPASSINGEN	13
VI. ACCU'S EN HET LADEN	19
VERZEGELD LOODZUUR (SLA) (AGM/GEL-CELL)	19
LITHIUM	23
VII. VERZORGING EN ONDERHOUD	28

ADVIES MET BETREKKING TOT BEPAALDE ONDERDELEN DIE DOOR FABRIKANTEN VAN DERDEN INAFGEWERKTE ELEKTRISCHE STOELEN WORDEN AANGEBRACHT: Wanneer elektrische onderstellen, zitsystemen of andere componenten van Pride worden ingebouwd in een voltooide elektrische rolstoel die door een derde partij is vervaardigd of gemonteerd, is die derde partij verantwoordelijk om de veiligheid, functionaliteit en wettelijke conformiteit van de voltooide elektrische rolstoel te verzekeren. Pride geeft geen uitspraken over de veiligheid, functionaliteit of wettelijke conformiteit van de voltooide elektrische rolstoel of de onderdelen die door een derde partij zijn vervaardigd. Hoewel we er alles aan doen om ervoor te zorgen dat onze componenten op verantwoorde wijze worden gedistribueerd, worden fabrikanten, distributeurs en consumenten eraan herinnerd dat afgewerkte elektrische rolstoelen moeten voldoen aan een verscheidenheid aan overheidsnormen en vereisten voor veiligheid en functionaliteit.

Als het nodig is om een elektrische rolstoel fysiek aan te passen, inclusief de toevoeging van componenten van derden, om tegemoet te komen aan de medische behoeften van de gebruiker van de elektrische rolstoel, moet een risicobeoordeling worden uitgevoerd in overeenstemming met ISO 14971, zoals uiteengezet in ISO_DIS_7176-19 (voorlopige uitgave).

Veranderingen aan elektrische rolstoelen die de conformiteit en risico-evaluatie waarschijnlijk zullen beïnvloeden, omvatten, maar zijn niet beperkt tot: het verplaatsen van de bevestigingspuntbeugels; het verlagen van de hoogte van de rugleuning; de zitlengte verkorten; het toevoegen van secundaire houdingsondersteuning die niet stevig aan de elektrische rolstoel zijn bevestigd; het toevoegen van componenten die scherpe randen hebben (d.w.z. randen met een straal van minder dan 2 mm [0,08 inch]); of enige verandering die de structurele integriteit van het frame van de elektrische rolstoel in gevaar brengt.

I. INLEIDING

VEILIGHEID

WELKOM bij Pride Mobility Products (Pride). Het product dat u gekocht hebt combineert geavanceerde onderdelen met **veiligheid**, comfort en styling. Wij zijn er zeker van dat de ontwerpkenmerken u van de gemakken zullen voorzien die u verwacht in het dagelijkse leven. Begrijpen hoe u dit product **veilig** moet bedienen en verzorgen zullen er voor zorgen dat u jaren probleemloos gebruik en gemak van uw elektrische rolstoel zult ondervinden.

Lees voordat u uw elektrische rolstoel voor de eerste keer **gebruikt** alle in deze handleiding gegeven instructies, waarschuwingen en opmerkingen door en zorg ervoor dat u ze ook opvolgt. Voordat u uw elektrische rolstoel voor de eerste keer gebruikt, dient u tevens alle instructies, waarschuwingen en opmerkingen uit het aanvullend instructiemateriaal bij uw elektrische rolstoel te lezen; het gaat hier om informatie betreffende de regelaar, voorste uitrusting, en/of het zittingsysteem. Uw persoonlijke **veiligheid** hangt van uw eigen nuchtere besluitvorming af, en tevens die van uw leverancier, uw verzorger of uw gezondheidszorgmedewerker.

Als er enige informatie is in dit handboek die u niet begrijpt, of als u verdere hulp nodig heeft in de montage of bediening, neem alstublieft contact op met uw erkende Pride leverancier. **Het niet opvolgen van de voorschriften, waarschuwingen, en aantekeningen in deze handleiding en de aanwijzingen op uw Pride product, kunnen persoonlijk letsel of schade aan het product als gevolg hebben en de Prideproduct garantie laten vervallen.**

LEVERANCIER OVEREENKOMST

Door ontvangst van dit product belooft u dat u dit product niet zult veranderen, wijzigen, of aanpassen, of enige beschermingen, beveiligingen of andere veiligheidskenmerken van dit product zult verwijderen of onbruikbaar zult maken; en niet te falen, weigeren of verzuimen iedere vernieuwingskits van tijd tot tijd te installeren die door Pride worden aangeleverd om het veilige gebruik van dit product te verbeteren of te behouden.

TRANSPORT EN LEVERING

Controleer voordat u uw elektrische rolstoel gebruikt dat alle onderdelen geleverd zijn, aangezien sommige onderdelen afzonderlijk verpakt kunnen zijn. Neem onmiddellijk contact met uw goedgekeurde Pride leverancier op als er enige onderdelen ontbreken. In het geval dat de verpakking of de inhoud ervan tijdens het transport beschadigd zijn, verzoeken wij u contact met de verantwoordelijke transportfirma op te nemen.

LET OP: *Als u ooit uw kopie van deze handleiding mocht verliezen, neem dan a.u.b. contact me ons op, en we sturen u graag meteen een nieuwe op.*

II. VEILIGHEID

PRODUCT VEILIGHEID SYMBOLEN

De symbolen hieronder zijn gebruikt op de elektrische rolstoel om waarschuwingen, verplichte handelingen, en verboden handelingen aan te geven. Het is zeer belangrijk dat u deze leest en volkomen begrijpt.

OPMERKING: Er zijn meer waarschuwingen, geïdentificeerd en uitgelegd in de Veiligheidsgids voor de Verbruiker, inclusief bij uw elektrische rolstoel. Gelieve u vertrouwd te maken met al de waarschuwingen en veiligheidsinformatie, te vinden in de Veiligheidsgids voor Verbruikers en check deze bron vaak.



Lees de informatie in de gebruikers handleiding en neem deze in acht.



Vergrendeld en in rij stand

Plaats de eenheid op de begane grond en ga één kant staan tijdens het vervanderen van rij stand naar duwstand of van duwstand naar rij stand.

Unlocked and in freewheel mode



Ontgrendeld en in duwstand.



OF



Geeft aan dat de elektrische rolstoel met een soortgelijk label niet geschikt is voor bezette doorvoer.



Klasse II Materiaal



OF

Gefabriceerd in



Elektrische rolstoel informatielabel

II. VEILIGHEID

ALGEMEEN



VERPLICHT! Voordat u voor het eerst uw elektrische rolstoel gaat gebruiken dient u eerst deze handleiding volledig te lezen en te begrijpen.

Uw elektrische rolstoel is een geavanceerd levensverbeterend apparaat dat is ontwikkeld om uw mobiliteit te verhogen. Pride levert een uitgebreide variëteit van producten om zodoende het best te kunnen voorzien in de individuele behoeften van de gebruiker. Let er altijd op dat de uiteindelijke keuze voor het aan te schaffen product, voor wat betreft het type elektrische rolstoel dat gebruikt gaat worden, de verantwoordelijkheid is van de gebruiker, die in staat mag worden geacht de juiste beslissing te nemen.

De inhoud van deze handleiding is gebaseerd op de verwachting dat een deskundige op het gebied van revalidatiehulpmiddelen de elektrische rolstoel heeft afgesteld naar de behoeften van de gebruiker en zorgvuldige instructies heeft gegeven.

Er zijn bepaalde situaties, waaronder enkele medische omstandigheden, waarin de gebruiker in het bijzijn van een deskundige zal moeten oefenen. Dit kan een familielid zijn of een hulpverlener die speciaal getraind is in de begeleiding van een elektrische rolstoelgebruiker bij diverse dagelijkse activiteiten.

In het begin zult u mogelijk situaties tegenkomen waarin u enige oefening nodig hebt. Neem hiervoor de tijd en u zult al snel volledig vertrouwd raken met uw elektrische rolstoel.

Hieronder volgen enkele voorzorgsmaatregelen, tips en overige veiligheidsmaatregelen die bedoeld zijn om u bekend te maken met het gebruik van uw nieuwe elektrische rolstoel.

Veiligheidstest vooraf

Leer de elektrische rolstoel en zijn mogelijkheden kennen. Pride adviseert om voor ieder gebruik een veiligheidscontrole uit te voeren om er zeker van te zijn dat uw elektrische rolstoel soepel en veilig functioneert.



WAARSCHUWING! Gebruik uw elektrische rolstoel nooit als deze zich abnormaal of onregelmatig gedraagt.

Voert u de volgende inspecties uit voordat u uw elektrische rolstoel gaat gebruiken:

- Controleer de banddruk. Behoudt maar overschrijdt niet de psi/bar/kPa luchtdruk zoals die aangegeven staat op de banden indien de elektrische rolstoel is uitgerust met luchtbanden.
- Controleer alle elektrische verbindingen. Overtuigt u er van dat ze goed vast zitten en niet verroest zijn.
- Controleer de verbinding van de bediening met de stroom toevoer. Overtuigt u er van dat deze goed is verbonden.
- Controleer de remmen. Zie VII. “Verzorging en onderhoud”.
- Controleer de acculading. Zie VI. “Accu's en het laden”.
- Zorg ervoor dat de handmatige vrijloophendels in rijmodus staan, voordat u op de elektrische rolstoel plaats neemt.

LET OP: Constateert u een probleem, neem dan contact op met uw leverancier.

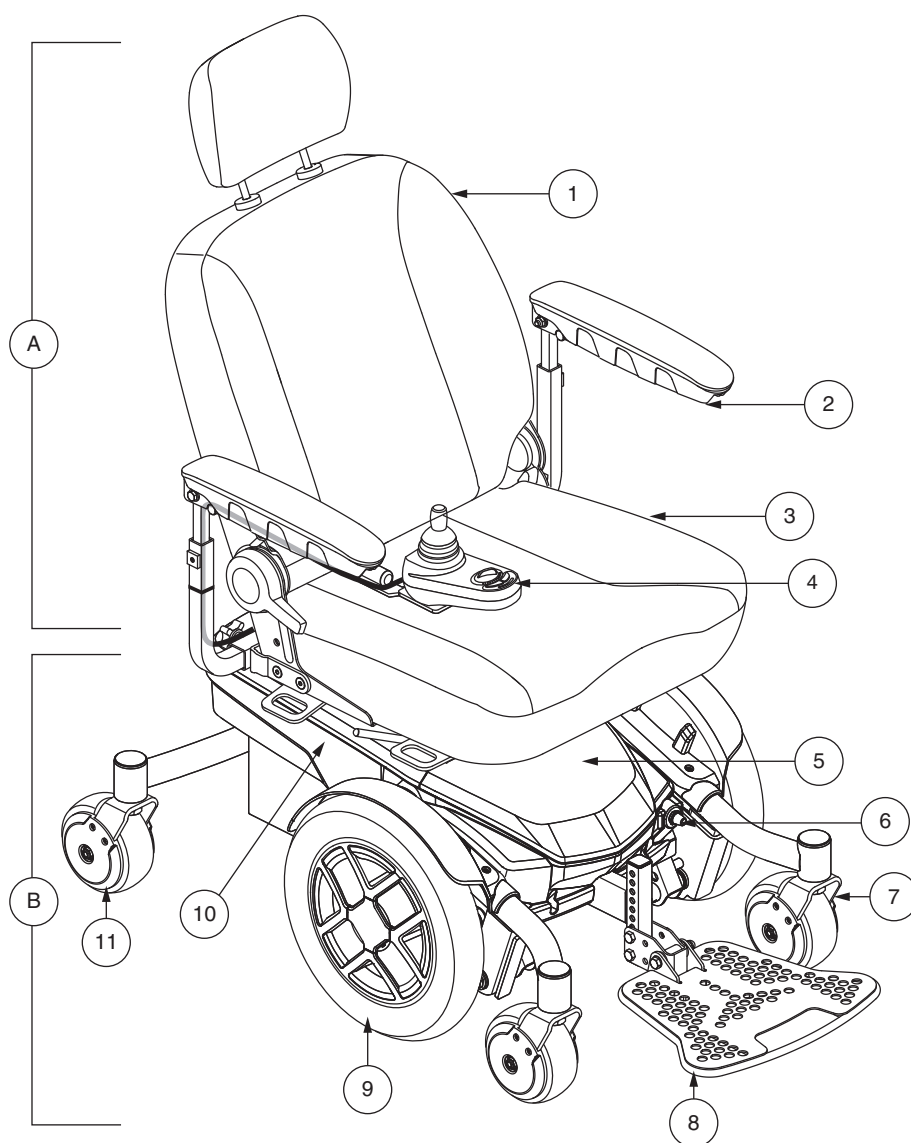
III. UW ELEKTRISCHE ROLSTOEL

DE JAZZY EVO 613 ELEKTRISCHE STOEL

De Jazzy EVO 613 beschikt over twee hoofd onderdelen: de ziteenheid (A) en de elektrische eenheid(B). **Zie figuur 1.** De ziteenheid omvat de armleuningen, de zitting en de rugleuning. Het onderstel bestaat uit twee motor/rem-units, twee aandrijfwielen, vier zwenkwielen, twee accu's en kabelboom. **Zie figuren 1 en 2.**

Identificatiesleutel

- | | |
|--------------------|---|
| 1. Rugleuning | 7. Zwenkwiel |
| 2. Armleuning | 8. Voetenplatt (Voetplatform Afgebeeld) |
| 3. Zitting | 9. Aandrijfwiel |
| 4. Controleur | 10. Ontspanhendel voor stoel |
| 5. Top lijkwade | 11. Zwenkwiel |
| 6. Hoofdschakelaar | |

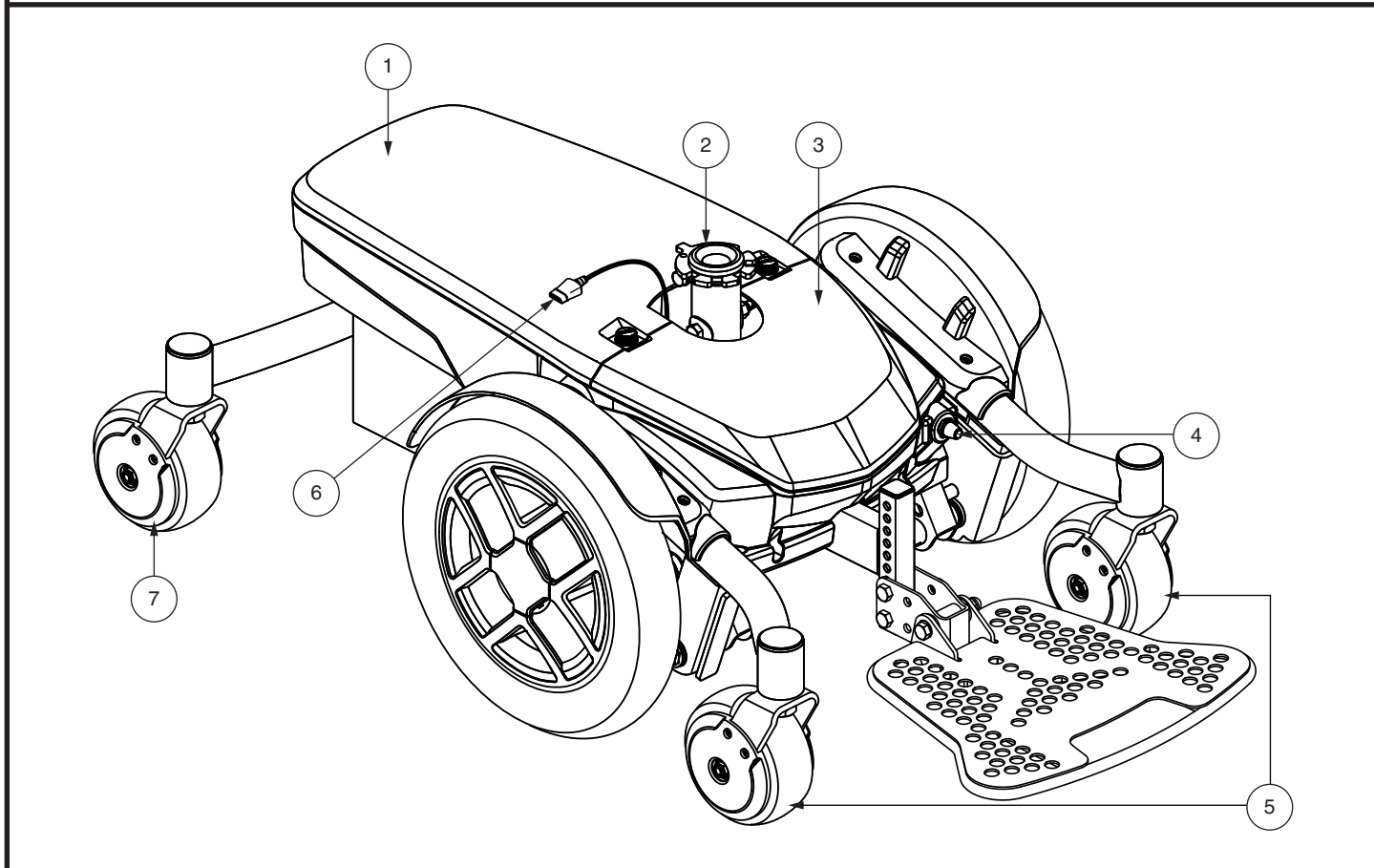


Figuur 1. De Jazzy EVO 613

III. UW ELEKTRISCHE ROLSTOEL

Identificatiesleutel

- | | |
|-------------------|------------------------|
| 1. Achterkap | 5. Voorste Zwenkwielen |
| 2. Stoel Post | 6. Controle Verbinding |
| 3. Bekapping voor | 7. Achterste Zwenkwiel |
| 4. Hoofd Zekering | |



Figuur 2. The Jazzy EVO 613 Power Basis

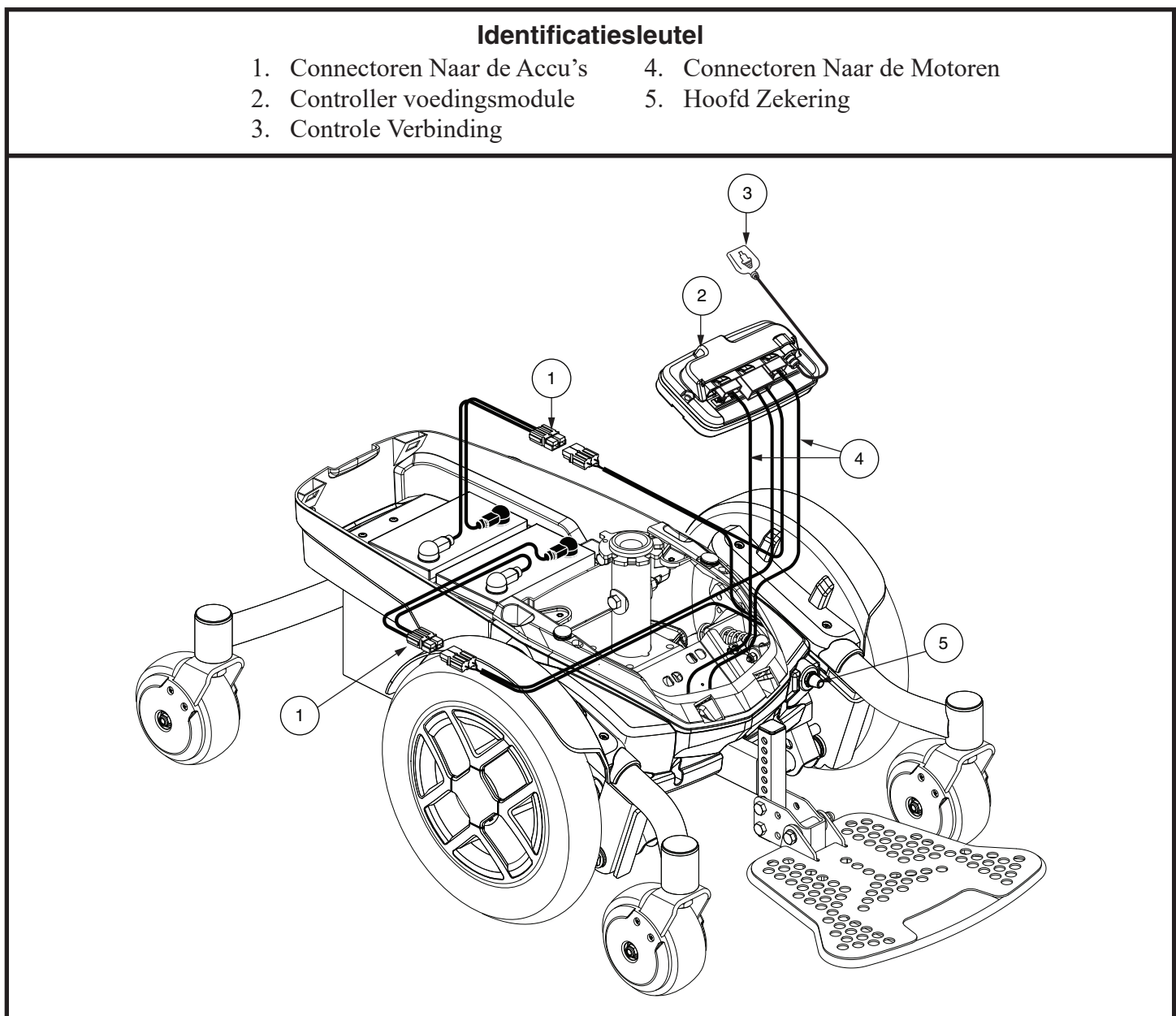
III. UW ELEKTRISCHE ROLSTOEL

Elektrische Onderdelen

De elektrische onderdelen bevinden zich op of in het onderstel met de stroomvoorziening. De hoofdschakelaar bevindt zich aan de voorkant van het onderstel. De stroommodule bevindt zich onder de voorkap. **Zie figuur 3 of 4.**

Hoofd zekering: De hoofdzekering is een veiligheidsvoorziening van uw elektrische rolstoel. Als de accu's en de motoren onder te hoge spanning komen te staan (bijv. door te zware lading), zal de hoofdzekering in werking treden om schade aan de motoren en de elektronica te voorkomen. Als de zekering in werking treedt dient u de elektrische rolstoel op 'rust' te zetten gedurende een periode van ongeveer één minuut. Vervolgens drukt u de knop van de hoofdzekering in, draait u de controle eenheid aan en gaat u door met het normale gebruik. Indien de hoofdzekering constant in werking treedt dient u contact op te nemen met een erkende Pride leverancier.

Stroommodule: Verbindt de joystick-module met de motoren, de accu's en de externe oplader.

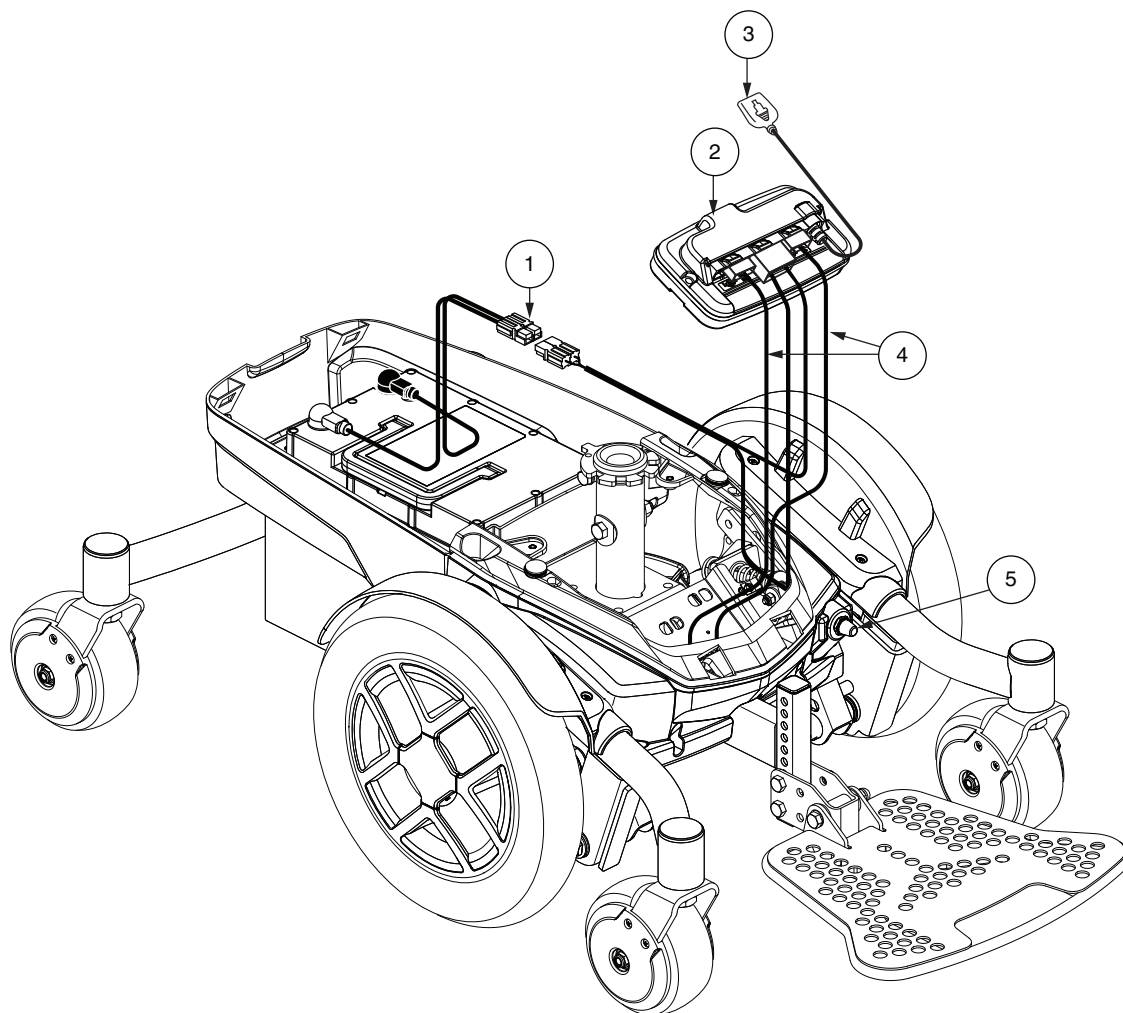


Figuur 3. Jazzy EVO 613 met SLA-batterijen Elektronische Onderdelen

III. UW ELEKTRISCHE ROLSTOEL

Identificatiesleutel

- | | |
|-------------------------------|--------------------------------|
| 1. Connectoren Naar de Accu's | 4. Connectoren Naar de Motoren |
| 2. Controller voedingsmodule | 5. Hoofd Zekering |
| 3. Controle Verbinding | |



Figuur 4. Jazzy EVO 613 Li met lithiumbatterijen Elektronische Onderdelen

III. UW ELEKTRISCHE ROLSTOEL

Handmatig te bedienen vrijloophendels

De elektrische rolstoel beschikt over een handmatige vrijloop hendel op iedere motor. Handmatige vrijloophendels zorgen er voor dat u het rij systeem buiten werking kunt zetten om de rolstoel handmatig te kunnen verplaatsen.



WAARSCHUWING! Maak geen gebruik van uw rolstoel wanneer deze op de vrijloopstand staat! Ontkoppel de aandrijfmotoren niet terwijl de elektrische rolstoel op een helling staat, aangezien het voertuig dan uit zichzelf kan weggrollen! Schakel de vrijloopmodus alleen op een horizontaal oppervlak in.



WAARSCHUWING! Het is belangrijk dat u er aan denkt dat uw rolstoel in de vrijloop staat, omdat het remsysteem dan buiten werking is.

Om de drijfmotoren aan of uit te schakelen:

1. Zoek de hendel aan iedere zijde van het onderstel.
2. Trek beide hendels weer naar boven om de motoren in te schakelen (aandrijfstand). **Zie figuur 5.**
3. Duw beide hendels naar beneden om de aandrijfmotoren uit te schakelen (vrijloopstand). **Zie figuur 6.**

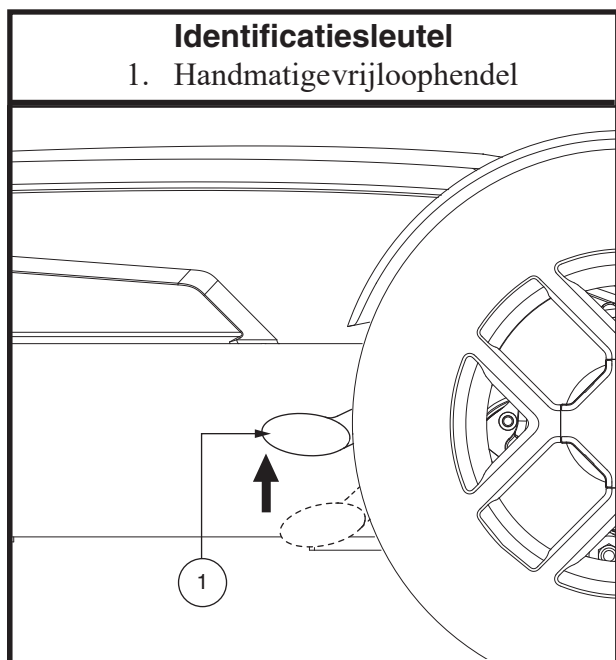
Mocht het lastig zijn de hendel in beweging te krijgen, schud de rolstoel dan voorzichtig naar beide kanten toe. De hendel moet dan vanzelf in de gewenste positie schuiven.

WAARSCHUWING! Vermijd het toepassen van buitensporige kracht op de manuele uitrijhendels.

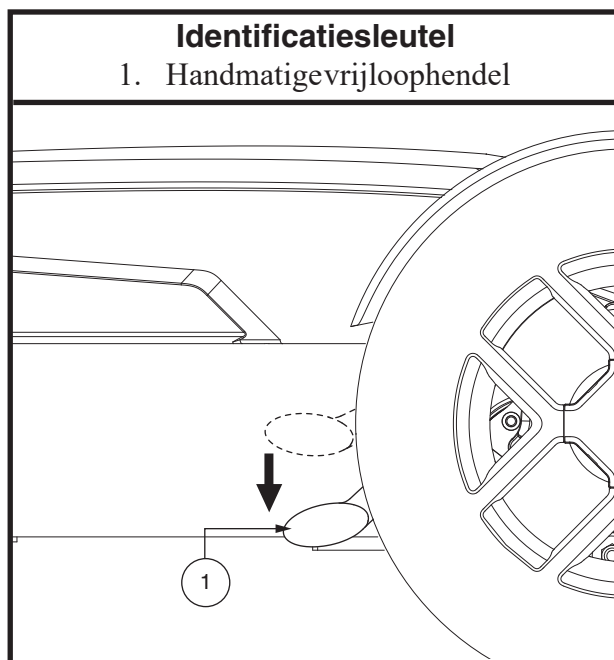


WAARSCHUWING! Gebruik uw voet niet om de manuele uitrijhendels te bedienen. Sta niet op de manuele uitrijhendels. Het toepassen van buitensporige kracht op de manuele uitrijhendels kan resulteren in schade aan de uitrijhendels, motoren en remmen.

WAARSCHUWING! Gebruik de uitrijhendels niet als vastgrijppunten om dit product vast te maken.



Figuur 5. Aandrijfstand (motor ingeschakeld)



Figuur 6. Vrijloopstand (motor uitgeschakeld)

IV. MONTAGE

EERSTE MONTAGE

Het kan noodzakelijk zijn dat uw elektrische rolstoel voor het eerste gebruik of na een transport in elkaar moet worden gezet.

LET OP: Iedere nylon moer die bij periodieke onderhoudswerkzaamheden, montage of demontage wordt verwijderd aan de elektrische rolstoel dient te worden vervangen door een nieuw exemplaar. Nylon moeren kunnen niet worden hergebruikt, omdat er schade kan ontstaan aan de nylon schroefdraad, waardoor er niet meer sprake is van een goede bevestiging. Vervangende nylon moeren zijn verkrijgbaar bij een lokale ijzerwarenhandel of bij uw erkende Pride leverancier.

Zitting Montage

Het kan noodzakelijk zijn de zitting hetzij voor het eerste gebruik hetzij na transport te monteren.



WAARSCHUWING! Til het zittingframe niet op aan de armleuningen. Zij zijn draaibaar en u zou de controle over de zitting kunnen verliezen als zij gaan draaien.

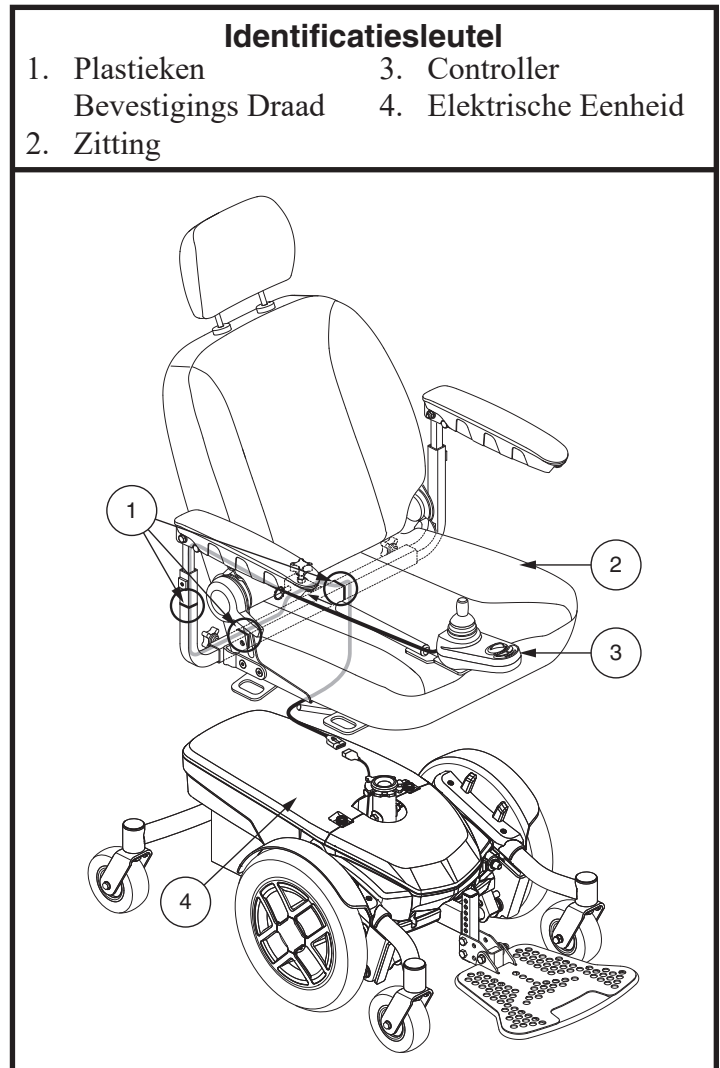
Montage van de zitting:

1. Schuif de stoel naar beneden op het onderstel. Zie figuur 7.
2. Installeer de controller in een van de armleuningen. Draai de stelschroef aan met de meegeleverde inbussleutel.
3. Til de armleuning recht omhoog en leid en bevestig vervolgens de bedrading van de controller met behulp van kabelbinders, zoals getoond in figuur 7.

LET OP: Het is belangrijk dat de armleuning recht omhoog wordt getild voordat de bedrading van de controller met kabelbinders wordt vastgezet.



VERPLICHT! Voorkom dat de draad van de controle-eenheid beschadigd wordt! Zorg ervoor dat de draad van de controle-eenheid niet langs de buitenzijde van het armleuningkussen doorgevoerd wordt. Voer de draad onder de armleuning of naar de binnenzijde van het armleuningkussen door. Zet de draad van de controle-eenheid op de juiste plaatsen vast, om te voorkomen dat de draad tussen de aandrijfwielen vast komt te zitten, in het frame van de zitting afgekneld wordt, of beschadigd wordt bij het rijden door deuropeningen.



Figuur 7. Assemblage van stoel en controller

4. Plug de bedrading van de controller in de connector op het onderstel. Zie figuur 3 of 4.

V. COMFORT AANPASSINGEN

COMFORT AANPASSINGEN

Nadat u weet hoe uw elektrische rolstoel werkt, wilt u misschien wijzigingen aanbrengen voor meer comfort, zoals de hoogte van de zitting, de hoek van de armleuning, de hoogte en de hoek van het voetenplatform en de plaats van de controller. Raadpleeg onderstaande informatie voordat u wijzigingen aanbrengt voor comfort.

NOTA: Indien uw rolstoel is uitgerust met een optioneel zitsysteem, lees dan de informatie in de desbetreffende handleiding.

WAARSCHUWING! Het zwaartepunt van uw elektrische rolstoel is in de fabriek ingesteld op een positie die voldoet aan de behoeften van de demografische meerderheid van de gebruikers. Uw geautoriseerde Pride-leverancier heeft uw elektrische rolstoel geëvalueerd en de nodige aanpassingen gemaakt om aan uw specifieke vereisten te voldoen. Wijzig uw stoelconfiguratie niet zonder eerst contact op te nemen met Pride Mobility Products of uw geautoriseerde Pride-leverancier.



WAARSCHUWING! Sommige onderdelen van de elektrische rolstoel zijn zwaar. Het kan zijn dat u hulp nodig heeft om ze op te tillen of te dragen. Neem a.u.b. de gewichten van de verschillende onderdelen in acht zoals deze zijn weergegeven in de lijst met specificaties, voordat u begint met de demontage van uw elektrische rolstoel.

WAARSCHUWING! Laat de inzittende eerst uit de elektrische rolstoel stappen voordat u aanpassingen uitvoert.

Aanpassen van de zithoogte

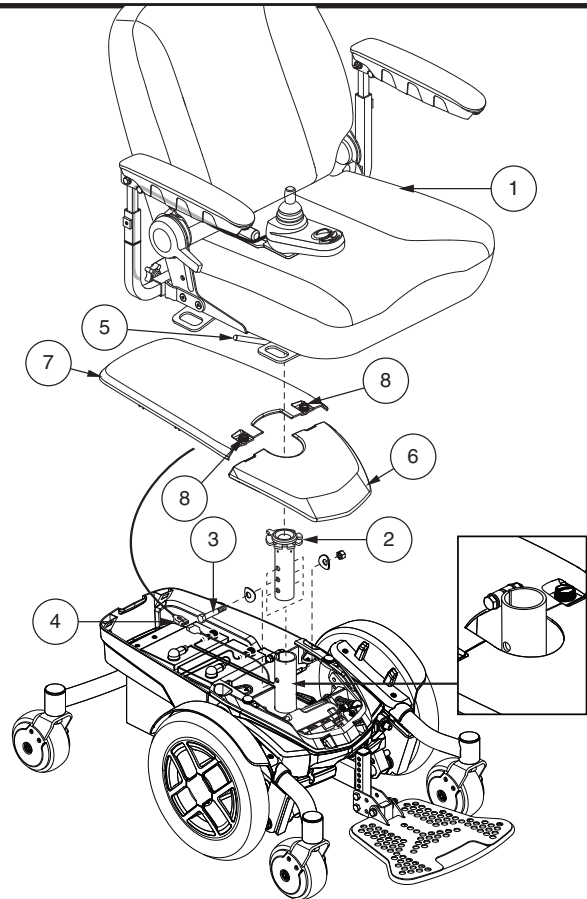
U kunt de zitting op drie verschillende hoogtes instellen in stappen van 2,5 cm (1 in.).

1. Schakel de stroomtoevoer uit door middel van de controle eenheid.
2. Plaats de elektrische rolstoel in rijstand. **Zie figuur 5.**
3. Verwijder de connector voor de controller uit het onderstel van de rolstoel. **Zie figuur 8.**
4. Ontkoppel de ontgrendelhendel van de zitting. **Zie figuur 8.**
5. Terwijl u de grendel vasthoudt, draait u de stoel naar links of rechts en trekt hem omhoog en van het onderstel af.
6. Draai de duimschroeven los en verwijder de voorkap en de achterkap.
7. Maak de elementen aan de achterkant van de stoelpost los. **Zie figuur 8.**
8. Verwijder de instelschroef voor de stoelhoogte, de leertjes en de bout van de stoelpost. **Zie figuur 8.**
9. Verplaats de stoel post naar de gewenste positie.
10. Plaats de onderdelen voor de instelling van de stoelhoogte terug op de stoelpost.
11. Draai de onderdelen aan de achterkant van de stoelpost vast.
12. Plaats de voorkap en de achterkap terug. Draai de duimschroeven vast.
13. Herplaats de zitting.
14. Sluit de controller opnieuw aan op het elektrische onderstel.

LET OP: Gebruik de ontgrendelhendel die zich onder de stoel bevindt om de stoel te draaien.

Identificatiesleutel

- | | |
|------------------------|--------------------|
| 1. Zitting | Stoel |
| 2. Stoel Post | 6. Voorkant |
| 3. Instelschroef | 7. Achter lijkwade |
| 4. Controle Verbinding | 8. Duimschroeven |
| 5. Ontspanhendel Voor | |



Figuur 8. Zithoogte instelling

V. COMFORT AANPASSINGEN

LET OP: De meest gebruikelijke configuratie van de onderdelen voor de instelling van de stoel wordt weergegeven in figuur 9. Het is mogelijk dat uw product een andere configuratie heeft. Alle configuraties functioneren op dezelfde manier.

Afstelling van de handmatig kantelbare rugleuning

Indien uw elektrische rolstoel is uitgevoerd met een achterover hellende zitstoel, dan is het mogelijk de zithoek te verstellen door middel van de vergrendelinghendel. Deze hendel is gelokaliseerd op de rechteronderkant van de zitting. **Zie figuur 1.**

Het aanpassen van de hoek:

1. Trek de ontgrendelingshendel naar boven.
2. Leun voorover, respectievelijk achterover, om de gewenste hoek te bepalen.
3. Laat de hendel los om de rugleuning te vergrendelen.

Instellen van de zithoek

Als uw elektrische rolstoel is uitgerust met een rugleuning met beperkt verstelbare rugleuning, kunt u de rugleuning verstellen tot een hoek van 115°

Aanpassen van de zithoek:

1. Verwijder de bevestigingsschroeven aan elke scharnierkant van de zitting. **Zie figuur 9.**
2. Stel de gewenste hoek voor de rugsteun van de zitting in.
3. Plaats de bevestigingsschroeven opnieuw en draai deze aan.

Armleuning breedte verstelling

U kunt de breedte van de armleuningen onafhankelijk van elkaar verstellen.

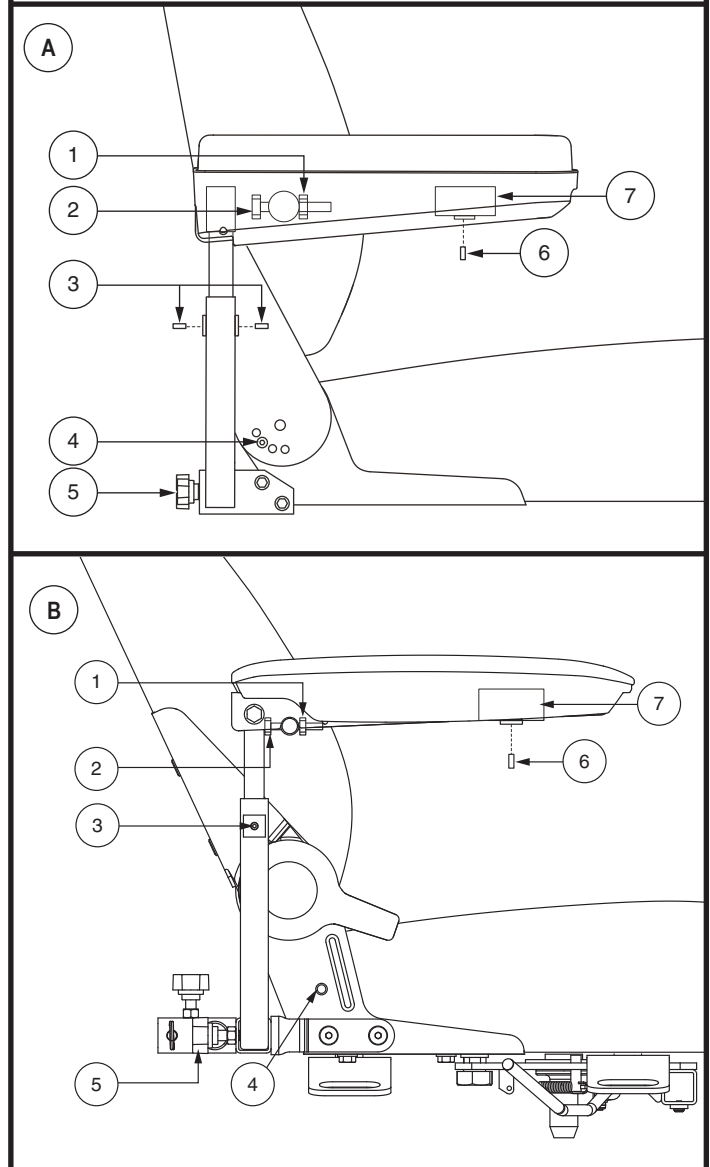
LET OP: Het veranderen van de breedte van de armleuningen kan de totale breedte van de elektrische rolstoel vermeerderen.

Om de breedte van de armleuning te verstellen:

1. Lokaliseer de twee knoppen van de armleuningen aan beide kanten van het zitting frame. **Zie figuur 9.**
2. Draai de knoppen los.
3. Verplaats de armleuningen naar de gewenste breedte.
4. Draai de knoppen weer vast.

Identificatiesleutel

1. Blokkeerschroef
2. Instelschroef Voor Het Verstellen van de Hoek van de armleuningen
3. Stelschroeven Voor De Hooftafstelling van de Armleuningen
4. Stelschroef voor rugleuning
5. Armsteun knop
6. Setscrew
7. Controller Beugel Ontvanger



Figuur 9. Instelling van armleuning en rugleuning

V. COMFORT AANPASSINGEN

Hoekverstelling armleuningen

Om de hoek van de armleuning te verstellen:

1. Til de armleuning recht op zodat deze loodrecht ten opzichte van de grond staat.
2. Draai de blokkeerschroeven los. **Zie figuur 9.**
3. Verdraai de afstelschroef om de voorzijde van de armleuning hoger of lager af te stellen.
4. Draai de blokkeerschroeven weer vast om de instelschroef in positie te vergrendelen.

Verander de hoogte van de armleuning

Om de hoogte van de armleuning te veranderen, moet u:

1. De twee aanslagbouten van de signaalontvanger op de armleuning losmaken. **Zie figuur 9.**
2. De armleuning tot de gewenste hoogte verhogen of verlagen.
3. De twee aanslagbouten weer vastmaken.

Positie van de controle eenheid

U kan de controle-eenheid ofwel naar de armleuning toe verplaatsen of weg van de armleuning. U kan ook de controle-eenheid verplaatsen naargelang u gebruik met de rechterhand of de linkerhand preferereert.



WAARSCHUWING! Plaats de kabel van de controle eenheid niet zodanig dat deze bekneld kan raken tussen het zitting frame en de elektrische eenheid.

De regelaar verlengen:

1. Schakel de stroom naar de controller uit.
2. Zwenk de armleuning omhoog zodat deze in een loodrechte stand staat.
3. Draai de stelschroef aan de regelaarsteun los. **Zie figuur 9.**
4. Schuif de regelaar in of uit de armleuning tot hij in de gewenste stand staat.
5. Zet de regelaar vast door de stelschroef aan te halen.

Om de positie van de controle eenheid te veranderen:

1. Schakel de stroomtoevoer van de controle eenheid uit.
2. Koppel de controle eenheid los van de elektrische eenheid.
3. Knip de kabelbinder(s) los die de bedrading van de controller naar de armleuning en stoel bevestigt.
4. Klap de armleuningen omhoog.
5. Draai de stelschroef los aan de onderkant van iedere armleuning. **Zie figuur 9.**
6. Laat de controle eenheid uit de armleuning glijden.
7. Plaats de controle eenheid in de andere armleuning.
8. Draai de stelschroef aan om de controller vast te zetten.
9. Leid de bedrading van de controller langs het frame van de stoel en bevestig het met kabelbinder. **Zie figuur 7.**
10. Plug de controller in het onderstel. **Zie figuur 3 of 4.**

Hoofdsteunverstelling (geen gereedschap nodig)

Als uw stoel is uitgerust met een hoofdsteun, kan deze op verschillende hoogtes worden ingesteld.

De hoogte van de hoofdsteun aanpassen:

1. Zoek de hoofdsteunknop aan de zijkant van de hoofdsteunpaal OF de hoofdsteunverstelknop, afhankelijk van uw stoel.
2. Als uw stoel is uitgerust met een hoofdsteunknop, drukt u op de knop en tilt u de hoofdsteun omhoog of omlaag naar de gewenste positie. Laat de hoofdsteunknop los om hem vast te zetten.
3. Als uw stoel is uitgerust met een hoofdsteunverstelknop, draait u de knop los en verhoogt of verlaagt u de hoofdsteun naar de gewenste positie. Draai de knop vast om hem op zijn plaats te bevestigen.

V. COMFORT AANPASSINGEN

Foot Platform Height Adjustment

De voetensteun is eenvoudig in stappen van 1,27 cm (1 in.) in hoogte te verstellen.

Om de voetensteun te verhogen, of te verlagen:

1. Demonteer het bevestigingsmateriaal op de voetensteun. **Zie figuur 10 of 11.**
2. Verhoog of verlaag de voetensteun tot de gewenste hoogte.
3. Monteer het bevestigingsmateriaal opnieuw en draai deze aan.

Diepte van de voetenplaat

Om de diepte van de voetenplaat te verstellen:

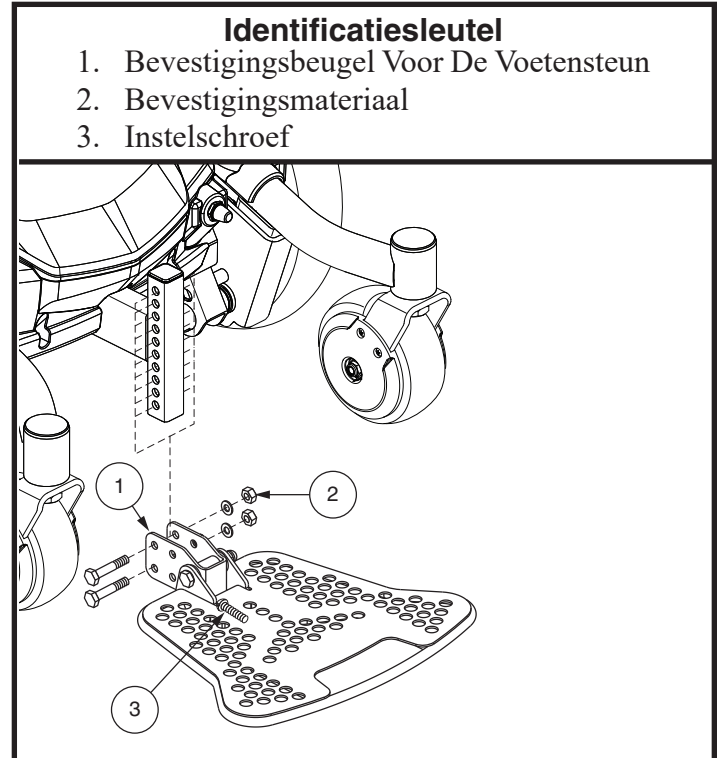
1. Demonteer het bevestigingsmateriaal op de voetensteun. **Zie figuur 10.**
2. Verplaats de voetenplaat naar de gewenste diepte.
3. Monteer het bevestigingsmateriaal opnieuw en draai deze aan.

Hoek van de voetensteun

De hoek van de voetensteun kan worden ingesteld. **Zie figuur 10.**

Het instellen van de hoek van de voetensteun:

1. Sla het voetplatform naar boven en vind de schroef.
2. Draai dan aan die schroef om het voetplatform te verhogen of te verlagen.



Figuur 10. Instellingen voor de Voetensteun

V. COMFORT AANPASSINGEN

Wegzwenkbare voetsteunen

Met de wegzwenkbare voetsteunen kunt u de voetsteunen opzij draaien voordat u op de elektrische rolstoel gaat zitten of eraf stapt. **Zie figuur 11.**

Om de voetsteunen te draaien:

1. Druk de ontgrendelhendel in.
2. Draai de wegzwenkbare voetsteunen opzij.

Om de lengte van de wegzwenkbare voetsteun te wijzigen:

1. Verwijder de stelschroeven van de verlenging van de voetsteun.
2. Schuif de voetsteun naar boven of naar beneden tot de gewenste lengte.
3. Plaats de twee stelschroeven terug.

Verstelbare beensteunen

Verstelbare beensteunen bieden oneindig veel aanpasbaarheid voor de hoek van de beensteunen en het bereik van de voetsteun, variërend van 30,48 tot 48,26 cm. **Zie figuur 12.**

Om de verstelbare beensteunen te draaien:

1. Druk ontgrendelhendel A in.
2. Draai de verstelbare beensteunen opzij.

Om de hoek van de verstelbare beensteunen aan te passen:

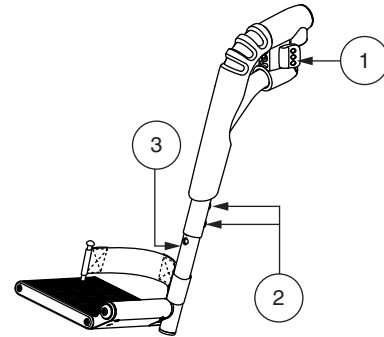
1. Druk ontgrendelhendel B in.
2. Beweeg de beensteunen tot de gewenste hoek.

Om de lengte van de verstelbare beensteunen aan te passen:

1. Verwijder de twee stelschroeven aan de zijkant van het verlengstuk van iedere beensteun.
2. Schuif de beensteun naar boven of naar beneden tot de gewenste lengte.
3. Plaats de twee stelschroeven terug.

Identificatiesleutel

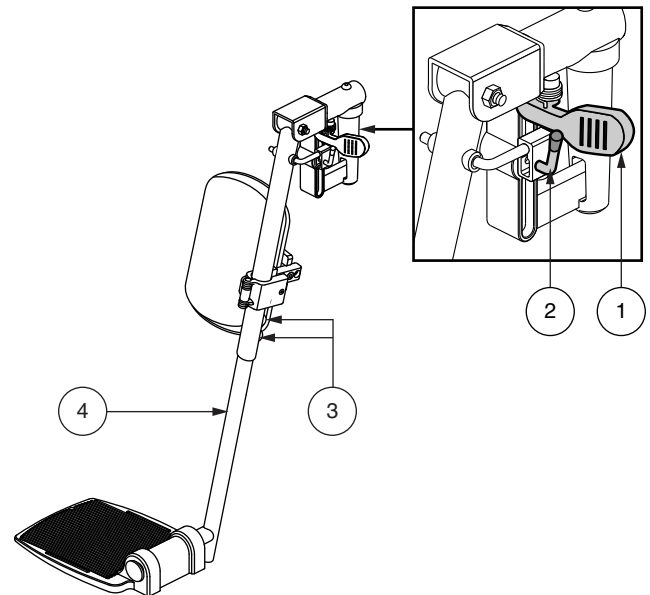
1. Ontgrendelhendel Van De Wegzwenkbare Voetsteuna
2. Stelschroeven
3. Verlengstuk Van De Voetsteun



Figuur 11. Wegzwenkbare voetsteunen

Identificatiesleutel

1. Ontgrendelhendel A
2. Ontgrendelhendel B
3. Stelschroeven
4. Verlengstuk Van De Beensteun

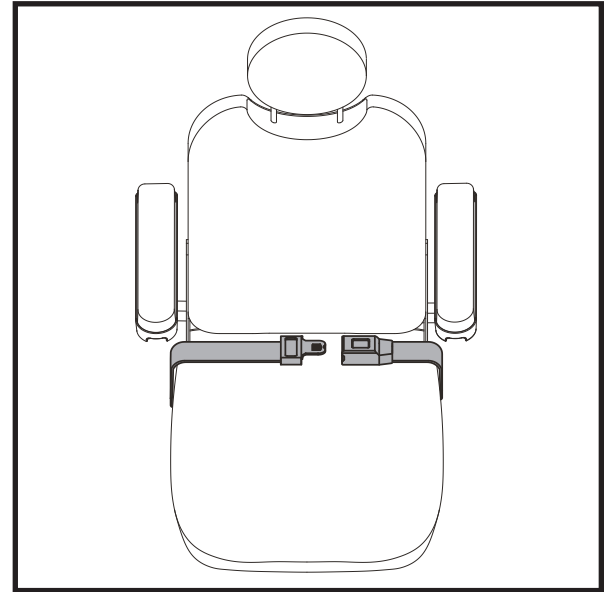


Figuur 12. Verstelbare beensteunen

V. COMFORT AANPASSINGEN

Gordel

Het kan zijn dat uw elektrische rolstoel een plaatsingsgordel heeft, die afgesteld kan worden op een maximaal gebruikscomfort. Zie figuur 13. De plaatsingsgordel werd ontwikkeld om de gebruiker te ondersteunen zodat hij/zij niet in de zitting omlaag of naar voren glijdt. De plaatsingsgordel is niet bedoeld als een vastbindvoorziening.



Figuur 13. Gordel



WAARSCHUWING! De gordel wordt niet ontworpen voor gebruik als een zetel-gordel in een motorvoertuig. Iedereen reizen te een voertuig moet naar behoren worden gordel te zetels goedgekeurd door de voertuigfabrikant. Uw elektrische rolstoel is niet geschikt voor gebruik als stoel in een voertuig met de volgende uitzondering: Het voertuig uitgerust te zijn met een bevestigingssysteem voor rolstoel en gebruiker (WTORS) dat is gemonteerd volgens de instructies van de fabrikant van de bevestigingsmiddelen. Dit systeem dient tevens te voldoen aan de ISO 10542-standaarden en de elektrische rolstoel dient een pakket voor bevestiging tijdens vervoer te bevatten dat voldoet aan ISO-7176-19-standaarden. Het is essentieel dat een volledige WTORS wordt gebruikt voor bevestiging van de elektrische rolstoel aan het voertuig en om de gebruiker van de elektrische rolstoel te voorzien van een correct ontworpen en getest veiligheidsbevestigingssysteem. Een bevestigingssysteem met zowel heup- als bovenlichaamgordels dient te worden gebruikt om de gebruiker van de elektrische rolstoel te beschermen en het risico op letsel veroorzaakt door contact met het voertuig tijdens een ongeval of plotseling remmen zoveel mogelijk te beperken.

WAARSCHUWING! De positioneringsgordel moet te allen tijde worden vastgemaakt. Laat de positioneringsgordel nooit over de vloer hangen of slepen, omdat deze in de knoop kan raken.

De plaatsingsgordel installeren:

1. Verwijder bij zowel de linker als de rechter zittingscharnieren de achterste schroef waarmee het zittingscharnier aan de zittingbasis bevestigd is.
2. Steek de schroef door de geleverde onderlegging, en vervolgens door de plaatsingsgordel heen in de zittingbasis, aan beide zijden van de zitting van de elektrische rolstoel.
3. Haal beide schroeven aan.

De plaatsingsriem afstellen voor één maximaal gebruikscomfort:

1. Nadat u bent gaan zitten, steekt u de metalen lip die aan een zijde van de gordel zit in de kunststof behuizing aan de tegenoverliggende kant, tot u een klik hoort. Zie figuur 13.
2. Trek het aan de metalen lip bevestigde losse uiteinde van de gordel stevig aan, maar niet zo strak dat hierdoor ongemak ontstaat.

De plaatsingsgordel losmaken:

1. Duw het knopmechanisme op de kunststof behuizing in.

VERPLICHT! Controleer voor elk gebruik dat de plaatsingsgordel op correcte wijze aan de elektrische rolstoel bevestigd is en comfortabel afgesteld is voor de gebruiker.



VERPLICHT! Inspecteer de veiligheidsriem op losse onderdelen of beschadiging, inclusief scheuren, versleten plekken, verbogen, onderdelen, beschadigde, gespmechanismen, vuil of restanten, voorafgaand aan ieder gebruik van de elektrische rolstoel. Als u een probleem ontdekt, neem dan contact op met uw Pride leverancier voor onderhoud en reparatie.

VI. ACCU'S EN HET LADEN

ACCU'S EN HET LADEN - AFGEDICHT LOODZUUR (SLA) (AGM/GEL-CELL)

OPMERKING: Voor informatie over lithiumbatterijen raadpleegt u de volgende sectie, "Batterijen en opladen - Lithium".

De elektrische rolstoel maakt gebruik van twee duurzame, 12-volt, diep laad accu's. Deze accu's zijn gesloten en onderhoudsvrij. Omdat het gesloten accu's zijn hoeft u niet het elektrolyt niveau (vloeistof) te controleren. Diep-laad accu's zijn ontwikkeld om langer en tot een lager niveau te worden ontladen. Hoewel ze er net zo uit zien als auto accu's zijn ze niet onderling verwisselbaar. Auto accu's zijn niet ontwikkeld om lang en tot een laag niveau te worden ontladen, en daarom niet veilig voor gebruik in een elektrische rolstoel.



VERPLICHT! Batterijpolen, batterijruimten en aanverwante accessoires bevatten lood en loodresten. Was na gebruik uw handen. Was uw handen na aanraking met de accu's of onderdelen hiervan.



VERBODEN! Gebruik geen accu's met een afwijkende capaciteit (Ah). Nieuwe accu's mogen niet samen met oude accu's toegepast worden. Vervang beide accu's altijd op hetzelfde tijdstip.



WAARSCHUWING! Neem contact op met uw goedgekeurde Pride leverancier als u vragen heeft met betrekking tot de accu's in uw elektrische rolstoel.

Het laden van de accu's

De accu lader is essentieel voor een lange levensduur van de accu van uw elektrische rolstoel. Hij is ontwikkeld om de prestaties van uw elektrische rolstoel te optimaliseren door de accu's veilig, snel en eenvoudig op te laden. De batterijlader werkt enkel wanneer de kabel in een elektrisch stopcontact zit.



VERBODEN! Het verwijderen van de aarde van uw stekker kan elektrische gevaar veroorzaken. Installeer, indien nodig, een goedgekeurde 3 polige adapter aan het stopcontact wat een 2 polige aansluiting bezit.



VERBODEN! Gebruik nooit een verlengsnoer om uw acculader aan te sluiten. Sluit de acculader direct aan op een standaard stopcontact in de muur.



VERBODEN! Laat kinderen tijdens het opladen van de accu's niet zonder toezicht in de buurt van de elektrische rolstoel spelen.



VERPLICHT! Lees de in deze handleiding en in de handleiding bij de acculader gegeven instructies betreffende het opladen van de accu's door.



WAARSCHUWING! Explosieve gassen kunnen vrijkomen tijdens het laadproces van de accu's. Houd de elektrische rolstoel en de acculader ver verwijderd van ontstekingsbronnen zoals vlammen of vonken en zorg voor voldoende ventilatie tijdens het laden van de accu's.

WAARSCHUWING! U dient voor het laden van de accu's van uw elektrische rolstoel gebruik te maken van de meegeleverde lader. Gebruik geen lader voor auto accu's.

WAARSCHUWING! Inspecteer voor ieder gebruik de acculader, bedwieling en de verbindingpunten op schade. Neem contact op met uw erkende Pride leverancier als u schade heeft geconstateerd.



WAARSCHUWING! Probeer niet de accubehuizing te openen. Indien het er op lijkt dat de lader niet naar behoren werkt neemt u contact op met uw erkende Pride leverancier.

WAARSCHUWING! Weest u zich ervan bewust dat de houder van de acculader heet kan worden tijdens het opladen. Vermijd contact met de huid en plaats het niet op oppervlakken die geen hitte kunnen verdragen.

WAARSCHUWING! Indien de acculader is voorzien van koelopeningen dient u geen voorwerpen door deze openingen proberen te steken.

VI. ACCU'S EN HET LADEN



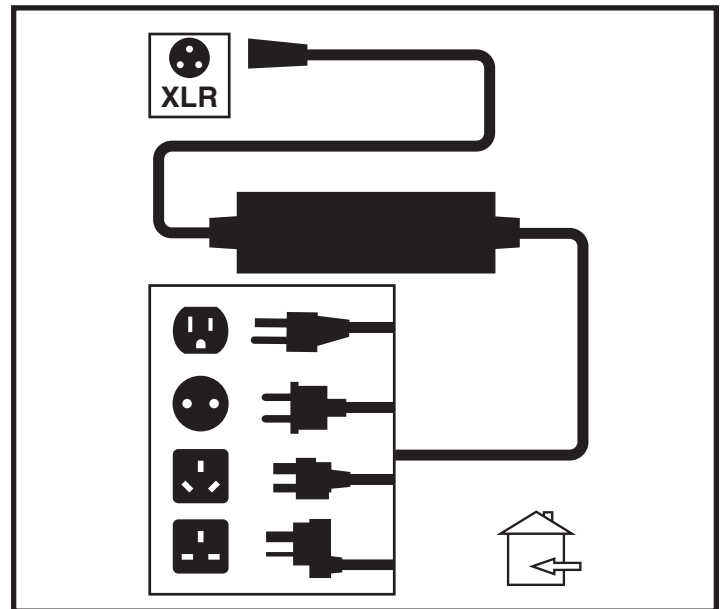
WAARSCHUWING! Indien uw losse acculader niet is getest en goedgekeurd voor gebruik buitenshuis, dient u deze niet bloot te stellen aan ongunstige of extreme weersomstandigheden. Als de acculader is blootgesteld aan ongunstige of extreme weersomstandigheden, dient u deze de gelegenheid te geven zich aan de nieuwe omgevingsomstandigheden aan te passen voordat u hem weer binnenshuis gebruikt. Neem de gebruiksaanwijzing van de acculader in acht voor verdere informatie.



WAARSCHUWING! Gebruik geen omvormer met uw acculader. Sluit de oplader rechtstreeks aan op een correct geclassificeerd stopcontact. Het niet opvolgen van deze instructies kan leiden tot schade aan de oplader of omvormer.

Het opladen van de accu's door middel van de offboard oplader:

1. Positioneer de achterkant van uw rolstoel in de buurt van een stopcontact.
2. Zorg ervoor dat de controller is uitgeschakeld en de rolstoel in de vrijloopmodus staat. Zie Hoofdstuk III. "Uw Elektrische Rolstoel".
3. Sluit de offboard oplader aan op het aansluitpunt op de controller. **Zie figuur 14.**
4. Plug de losse acculader in het stopcontact in de muur.



Figuur 14. Het laden van de Accu's



WAARSCHUWING! De LED-lampjes op de lader geven verschillende oplader omstandigheden op verschillende tijdstippen: lader stroom aan, bezig met opladen, en het opladen is voltooid. Als de LED niet aangeeft dat het opladen voltooid is binnen 24 uur, haalt u de lader uit het stopcontact en neemt u contact op Pride leverancier. Raadpleeg de gebruiksaanwijzing van de lader voor een complete uitleg van de indicaties.

5. Als de accu's helemaal zijn opgeladen trekt u de stekker uit het stopcontact en vervolgens van de accubox.

Inbedrijfnemen van de accu's

Om de nieuwe accu's goed in bedrijf te nemen:

1. Laad uw accu's volledig op voordat u ze de eerste keer gebruikt. Deze lading laadt de accu's tot 90% van het maximale niveau.
2. Gebruik elektrische rolstoel in en om uw huis. Rij eerst langzaam en ga niet te ver voordat u voldoende vertrouwd bent met de bediening en de accu's.
3. Laad de accu's opnieuw bij gedurende 8 tot 14 uren en gebruik uw elektrische rolstoel nogmaals. De accu's zullen nu tot meer dan 90% van hun maximale niveau presteren.
4. Na vier of vijf keer laden zullen de accu's tot 100% van hun maximale capaciteit laden en u gedurende langere periode van dienst kunnen zijn.

VI. ACCU'S EN HET LADEN

Vaak gestelde vragen (FAQs)

Hoe werkt de lader?

Wanneer de accu van uw rolstoel een laag voltage heeft, werkt de lader harder en zendt meer elektrische stroom naar de accu om deze op niveau te brengen. Als het voltage een volle lading bereikt, zal de lader steeds minder en minder elektrische stroom naar de accu's sturen. Als de accu's volledig opgeladen zijn is de stroom die verstuurd wordt door de lader bijna 0A. Daarom, als de lader aangesloten blijft er stroom op de accu's maar worden ze niet overladen.

Kan ik voor een andere acculader kiezen?

U dient de lader te gebruiken die bij de elektrische rolstoel is geleverd. Dit is het veiligste en meest efficiënte apparaat om de accu's te laden. We raden u af andere types acculader te gebruiken (bijv. een acculader voor een auto).

LET OP: De lader van uw elektrische rolstoel werkt niet als de accu's bijna helemaal leeg zijn. Als dit probleem zich voordoet dient u contact op te nemen met een erkende Pride leverancier voor hulp.

Hoe vaak moet ik de accu's opladen?

U dient met meerdere factoren rekening te houden bij het bepalen van het aantal keren dat u de accu's moet laden. Het kan zijn dat u de elektrische rolstoel dagelijks gedurende de gehele dag gebruikt, maar het kan ook zijn dat u de elektrische rolstoel wekenlang helemaal niet gebr.

■ Dagelijks gebruik

Als u uw elektrische rolstoel te gebruiken op een dagelijkse basis, laad de batterijen zodra u klaar bent met uw elektrische rolstoel. Uw elektrische rolstoel zullen klaar elke ochtend om u een volledige dag dienst. Het wordt aanbevolen dat u laad de batterijen ten minste 8 bij 14 uur na dagelijks gebruik. Pride aanbevolen dat u de batterijen voor een extra 4 uren opladen achter de acculader geeft aan dat het opladen is voltooid.

■ Incidenteel gebruik

Als u uw stoel macht zelden gebruikt (een keer per week of minder), moet u de batterijen ten minste eenmaal per week gedurende ten minste 24 uur opladen.

LET OP: Het is mogelijk dat uw elektrische rolstoel is uitgerust met een systeem dat u eraan herinnert de accu op te laden. Als er met de elektrische rolstoel gedurende 8 uur of langer wordt gereden en hij wordt uitgeschakeld zonder te herladen, dan wordt u er bij het terug inschakelen aan herinnerd dat u de accu moet opladen. Deze herlaadherinnering verschijnt wanneer de rolstoel opnieuw wordt uitgeschakeld. Het rode LED-lampje links op de accumulator zal vier (4) keer flikkeren, om de halve seconde. Dit gebeurt telkens wanneer de elektrische rolstoel wordt uitgeschakeld, tot de herinnering wordt heringesteld bij het herladen van de accu.

LET OP: Houd de accu's altijd vol geladen en voorkom te veel ontladen van de accu's. Raadpleeg de handleiding die met de acculader werd meegeleverd voor aanwijzingen voor het opladen.

Hoe kan ik de maximale afstand per lading bereiken?

Zelden zult u ideale rij omstandigheden hebben, gladde, strakke of harde rij oppervlakten, geen tegenwind of bochten. Vaak zult u hellingen, stoepen, bochten, wind, oneffen en losse ondergrond tegenkomen. Al deze rij omstandigheden hebben invloed op de afstand of rijtijd per acculading. Hier volgen enkele suggesties om de maximale afstand per acculading te kunnen bereiken.

VI. ACCU'S EN HET LADEN

- Laad altijd de accu's de dag voor gebruik.
- Plan uw route om zoveel mogelijk hellingen, hobbelige of zachte ondergronden te vermijden.
- Beperk uw bagage tot de noodzakelijke dingen.
- Probeer zoveel mogelijk een gelijke snelheid te houden als u op uw elektrische rolstoel rijdt. Vermijd veel start en stopsituaties, rij regelmatig.
- Pride raadt aan uw batterijen opladen voor continu ten minste 48 uur één keer per maand om batterijprestaties en levensduur van de batterij te verbeteren.

Welk type accu's moet ik gebruiken?

We raden u aan gebruik te maken van dieplaad accu's die gesloten en onderhoudsvrij zijn. AGM en gel cel accu's zijn dieplaad accu's die gelijk aan elkaar presteren. Lees de specificaties voor meer informatie met betrekking tot het gebruik van accu's in combinatie met uw elektrische rolstoel.



WAARSCHUWING! Accu's bevatten corrosieve chemicaliën. Gebruik alleen AGM of gel cel accu's om lekkage en explosieve condities te verminderen.

Waarom lijkt het dat mijn nieuwe accu's zwak zijn?

Dieplaad accu's gebruiken een verschillende chemicaliën technologie dan de accu's van een auto of andere normaal voorkomende accu's. Dieplaad accu's zijn specifiek ontwikkeld om kracht te leveren, te ontladen, en dan weer relatief snel op te laden. AGM en gel cel accu's dienen zo vaak mogelijk te worden geladen. Zij beschikken niet over een "geheugen" zoals nikkel cadmium accu's.

Wij werken nauw samen met onze accu leverancier om een accu te ontwikkelen die het best voldoet aan de specifieke eisen die door uw elektrische rolstoel daaraan worden gesteld. Regelmatig ontvangen wij nieuwe accu's bij Pride, deze worden dan onmiddellijk volledig geladen verzonden. Tijdens transport worden de accu's bloot gesteld aan extreme temperaturen die van invloed kunnen zijn op hun eerste gebruik. Hitte berooft de accu van zijn capaciteit en kou vertraagt de beschikbare stroom en verlengt de tijd die nodig is de accu te laden (net als bij de accu van een auto).

Er kunnen een paar dagen overheen gaan voordat de temperatuur van de accu zich stabiliseert en zich aanpast aan de nieuwe omgevingstemperatuur. Maar wat belangrijker is, het zal ook enige laad cyclussen duren (eerst gedeeltelijk ontladen - dan weer volledig bijladen) om te komen tot een veilige balans in de chemicaliën die essentieel is voor de maximale prestaties en levensduur van de accu's. Het is de moeite zeker waard de tijd te nemen uw accu's correct in te wijden.

Hoe kan ik voor een maximale levensduur van de accu's zorgen?

Volledig geladen, goed behandelde accu's zorgen voor een betrouwbare capaciteit en gaan langer mee. Houd zo veel mogelijk de accu's volledig gevuld. Accu's die diep ontladen zijn, onregelmatig geladen of opgeslagen zijn zonder een volle lading, kunnen daardoor permanent beschadigd worden. Ze zijn dan onbetrouwbaar in gebruik.

LET OP: De levensduur van een accu wordt in veel gevallen bepaald door de manier waarop deze wordt opgeladen en ontladen.

Hoe moet ik mijn elektrische rolstoel en de bijbehorende accu's opslaan?

Als u uw elektrische rolstoel niet regelmatig gebruikt, raden we u aan de werking van de accu te garanderen door deze minimaal eens per week bij te laden.

VI. ACCU'S EN HET LADEN

Als u gedurende een langere periode uw elektrische rolstoel niet zult gebruiken dient u de accu's volledig op te laden voordat u de rolstoel wegzet. Draai de accubox los en plaats de elektrische rolstoel in een warme, droge omgeving. Vermijd extreme temperaturen, zoals vorst en extreme hitte, en probeer nooit een bevroren accu bij te laden. Een koude of bevroren accu dient gedurende meerdere dagen te worden opgewarmd voordat deze weer kan worden geladen.

Wat te doen bij transport door middel van openbaar vervoer?

AGM en gel cel accu's zijn ontwikkeld voor toepassing in rolstoelen en andere voertuigen die daarmee veilig kunnen worden vervoerd in vliegtuigen, bussen en treinen, omdat er geen gevaar voor lekkages bestaat. Wij raden u aan bij de kaartverkoop van de desbetreffende vervoerder vooraf te informeren naar de specifieke eisen.

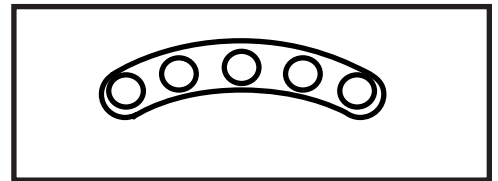
Wat te doen bij verscheping?

Als u van een vrachtvervoerder gebruik wilt maken om uw elektrische rolstoel te vervoeren, verpakt u de rolstoel in de originele verpakking en container en verpakt u de accu's in aparte dozen.

ACCU'S EN HET LADEN - LITHIUM

Voor uw elektrische rolstoel is één verzegelde en onderhoudsvrije lithium ion batterij nodig. Ze worden opgeladen door de verstrekte extern laadsysteem.

- Laad de accu van uw elektrische rolstoel op voordat u deze voor het eerst gebruikt. Laadt u de accu van uw elektrische rolstoel volledig op met de oplader die bij de elektrische rolstoel wordt geleverd. Sluit eerst de oplader aan op uw elektrische rolstoel en vervolgens op het stopcontact.
- Laad de accu op voordat u uw elektrische rolstoel voor de eerste keer gaat gebruiken.



Figuur 15. Accu Conditie Meter

Het Lezen van uw Accuvoltage

De accu conditie meter op de helmstokconsole of controller geeft in kleurcodes een indicatie van de hoeveelheid energie in uw accu. Van rechts naar links, groen: volledig geladen accu; geel: afnemende lading; en rood: opladen dient onmiddellijk te gebeuren. **Zie figuur 15.** Om uw lading te controleren dient u eerst het laadsnoer uit het stopcontact te halen en uw elektrische rolstoel aan te zetten.

Accu Opladen

De acculader is essentieel voor een lange levensduur van de accu van uw elektrische rolstoel. Het is ontworpen om de prestaties van uw elektrische rolstoel te optimaliseren door de batterij veilig, snel en gemakkelijk op te laden. De acculader werkt alleen als het netsnoer van de oplader op een stopcontact is aangesloten.



VERBODEN! Verwijdering van de aarding kan een elektrisch gevaar scheppen. Indien nodig, monteer adequaat een toegestane adaptor met drie contactpunten op een elektrisch contact met twee contactpunten.



VERBODEN! Gebruik nooit een verlengsnoer om uw batterijlader aan te sluiten. Sluit de batterijlader direct aan een standaard stopcontact in de muur.



VERBODEN! Sta niet toe dat kinderen zonder toezicht in de buurt van de elektrische rolstoel spelen als de accu worden geladen. We adviseren u aan, de accu niet op te laden terwijl er iemand op de elektrische rolstoel zit.



VERPLICHT! Lees de instructies van de acculader in deze gebruiksaanwijzing en in de gebruiksaanwijzing die bij de lader hoort voordat u de accu gaat laden.



WAARSCHUWING! Explosieve gassen kunnen vrijkomen tijdens het laadproces van de accu. Houd de elektrische rolstoel en de acculader ver verwijderd van ontstekingsbronnen zoals vlammen of vonken en zorg voor voldoende ventilatie tijdens het laden van de accu.

VI. ACCU'S EN HET LADEN

WAARSCHUWING! U moet de accu's van uw elektrische rolstoel met behulp van de afzonderlijke meegeleverde acculader opladen. Gebruik geen andere acculader.

WAARSCHUWING! Inspecteer de acculader, bedrading en connectoren voor elk gebruik op schade. Neem contact op met uw geautoriseerde aanbieder/dealer als er schade wordt geconstateerd of als u vermoedt dat deze beschadigd is.

WAARSCHUWING! Probeer niet de accubehuizing te openen. Indien het er op lijkt dat de lader niet naar behoren werkt neemt u contact op met uw erkende Leverancier.



WAARSCHUWING! Indien de acculader is voorzien van koelopeningen dient u geen voorwerpen door deze openingen proberen te steken.

WAARSCHUWING! Wees u ervan bewust dat het omhulsel van de acculader kan verhitten tijdens het opladen. Vermijd contact met de huid en plaats het apparaat niet op oppervlakken die door hitte kunnen worden beïnvloed.

WAARSCHUWING! Gebruik uw elektrische rolstoel niet als de batterijen leeg zijn, omdat u anders kunt stranden.

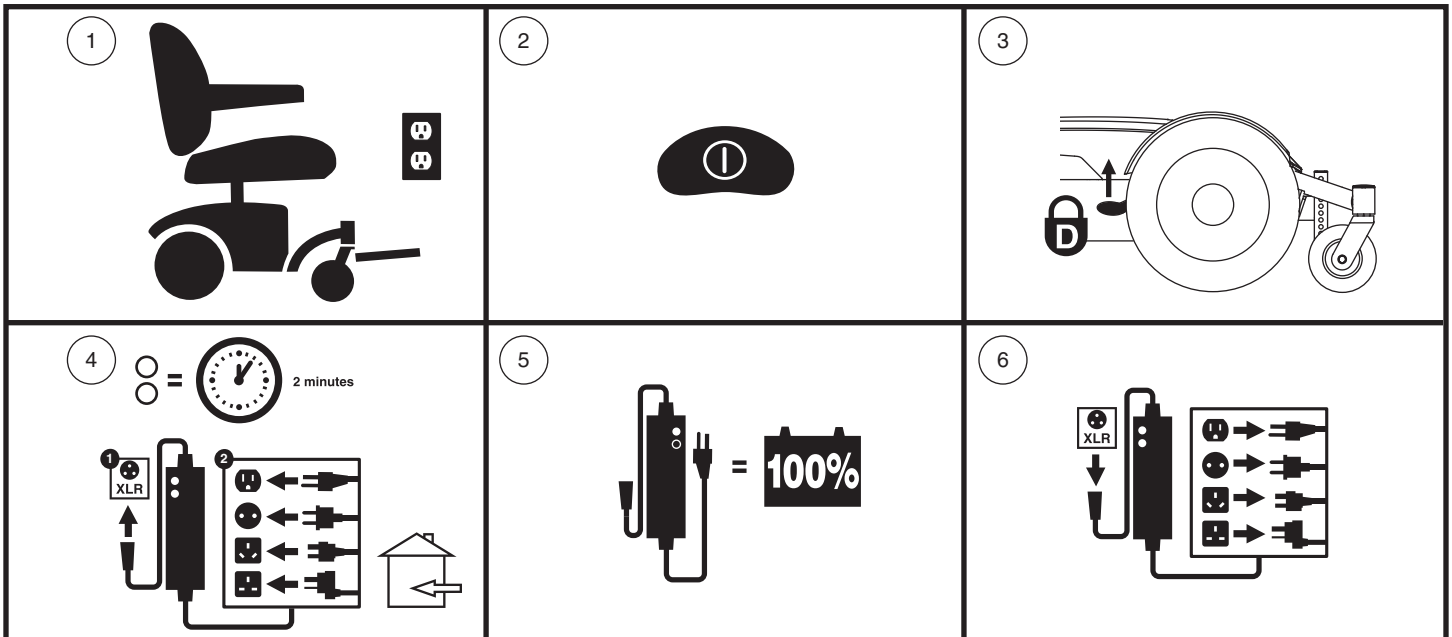


WAARSCHUWING! Acculaders zijn niet geschikt voor gebruik door kinderen.

WAARSCHUWING! Indien uw losse acculader niet is getest en goedgekeurd voor gebruik buitenshuis, dient u deze niet bloot te stellen aan ongunstige of extreme weersomstandigheden. Als de acculader is blootgesteld aan ongunstige of extreme weersomstandigheden, dient u deze de gelegenheid te geven zich aan de nieuwe omgevingsomstandigheden aan te passen voordat u hem weer binnenshuis gebruikt. Neem de gebruiksaanwijzing van de acculader in acht voor verdere informatie.



Volg de 6 eenvoudige stappen in figuur 16 om uw batterij(en) veilig op te laden:



Figuur 16. Diagram met oplaadprocedures voor batterijen



WAARSCHUWING! Raak hete oppervlakken niet aan. Personen met gevoeligheidsproblemen moeten aanvullende voorzorgsmaatregelen nemen om te voorkomen dat ze hete oppervlakken van de oplader aanraken.



WAARSCHUWING! De acculader heeft mogelijk indicatielampjes die onder bepaalde omstandigheden gaan branden. Kijk op de label op de lader voor een complete uitleg van de indicaties.

LET OP: Er zit een laad-blokkeringsfunctie op uw elektrische rolstoel. Uw elektrische rolstoel zal niet rijden en de accu conditiemeter zal niet werken terwijl de accu worden opgeladen (als het accupak wordt geladen op de elektrische rolstoel).

VI. ACCU'S EN HET LADEN

VEEL GESTELDE VRAGEN

Hoe werkt de lader?

oor oplaadinstructies: zie de handleiding die meegeleverd werd met de acculader.

Kan ik een andere lader gebruiken?

Nee. Elke oplaadmethode met een andere oplader dan degene die bij uw elektrische rolstoel is geleverd, is in het bijzonder verboden.

Wat te doen als de accu niet worden opgeladen?

- Zorg ervoor dat de 3-pins XLR-oplader eerst wordt aangesloten op de 3-pins oplaadpoort op de scootmobiel of elektrische rolstoel. Steek vervolgens het netsnoer in het stopcontact.
- Verzeker u ervan dat de zekering op de helmstok in goede orde werkt.
- Verzeker uzelf ervan dat beide einden van de lader correct zijn aangesloten.
- Zorg ervoor dat de oplaad-LED op de oplader werkt zoals aangegeven in de handleiding van de oplader.

Hoe vaak moet ik de accu opladen?

Twee grote factoren moeten beschouwd worden wanneer u beslist hoe vaak u de batterijen moet opladen:

- Dagelijks gebruik van uw elektrische rolstoel.
- Sporadisch gebruik van uw elektrische rolstoel.

Met deze 2 factoren in gedachte kunt u vaststellen hoe vaak en hoe lang u uw accu moet opladen. Wij hebben de externe lader ontwikkeld zodat deze uw accu niet kan overladen. Echter, u kunt enige problemen tegenkomen als u uw accu niet vaak genoeg oplaad en als u de accu niet regelmatig oplaad. Hier volgen regels die u een veilige en betrouwbare accu lading verzorgt.

- Als u uw elektrische rolstoel dagelijks gebruikt, laadt dan de batterijen op als u de elektrische rolstoel niet meer gebruikt aan het einde van de dag.
- Als u uw elektrische rolstoel één keer per week of minder gebruikt, laad de accu dan minimaal één keer per week op.
- Stal uw elektrische rolstoel nooit met een volledig ontladen accu.

LET OP: De accu van uw elektrische rolstoel mogen alleen worden opgeladen bij kamertemperatuur. Laad de accu niet op in omgevingen met extreme temperaturen, zoals hete auto's, vensterbanken, warme of koude garages. Vermijd warmtegenererende omgevingen. Raadpleeg de handleiding die bij de acculader is geleverd voor oplaadinstructies.

Hoe kan ik voor een maximale levensduur van de accu's zorgen?

Lithium ion batterij presteren het beste bij kort of intervalladen en gedeeltelijke ontladingen. Bescherm uw elektrische rolstoel en accu's tegen extreme hitte of koude. Accu die regelmatig diep ontladen worden, onregelmatig opgeladen worden, opgeslaan worden onder extreme temperaturen, of opgeslaan worden zonder een volledige lading kunnen permanent beschadigd worden en daardoor een onbetrouwbare prestatie leveren en een beperkte levensduur hebben. Hieronder volgen temperatuursuggesties voor gebruik, opslag en opladen van uw Lithium ion batterij.

Aanbevolen bedrijfstemperatuurbereik:

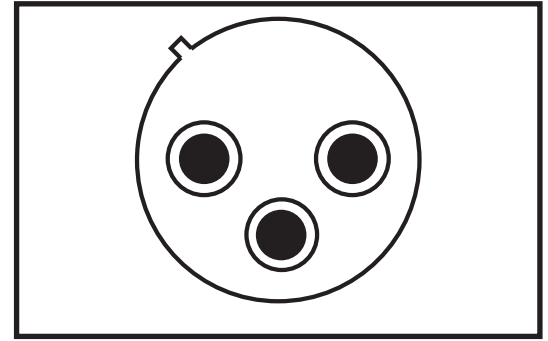
- -20°C/-4°F tot 50°C/122°F (optimaal bereik is 15°C/59°F tot 25°C/77°F)

Aanbevolen opslagtemperatuurbereik:

- 5°C/23°F tot 25°C/77°F (optimaal bereik is 15°C/59°F tot 25°C/77°F)

Aanbevolen oplaadtemperatuurbereik:

- 0°C/32°F tot 40°C/104°F (optimale temperatuur is 20°C/68°F)



Figuur 17. 3-pins externe oplaadaansluiting

VI. ACCU'S EN HET LADEN

LET OP: *Schakel het elektrische rolstoel altijd uit en verwijder de sleutel wanneer u deze niet gebruikt om de levensduur van de batterij te verlengen.*

Hoe kan ik de maximale afstand per lading bereiken?

Zelden zult u ideale rij-omstandigheden hebben, gladde, strakke of harde rij-oppervlakten, geen tegenwind of bochten. Vaak zult u hellingen, stoepen, bochten, wind, oneffen en losse ondergrond tegenkomen. Al deze rij-omstandigheden hebben invloed op de afstand of rijtijd per batterijlading. Nu volgen enkele suggesties om de maximale afstand per batterijlading te kunnen bereiken.

- Lithium ion batterij presteren het beste bij kort of intervalladen en gedeeltelijke ontladingen.
- Plan uw route om zoveel mogelijk hellingen, hobbelige of zachte ondergronden te voorkomen.
- Beperk uw bagagegewicht tot de noodzakelijke dingen.
- Probeer zoveel mogelijk een gelijke snelheid te houden als u op uw elektrische rolstoel rijdt.
- Vermijd veel start- en stopsituaties, rij regelmatig.
- Als u uw accu langer dan dertig (30) dagen opbergt, raden wij u aan uw accu één keer per maand op te laden om de accuprestaties en levensduur van de accu te verbeteren. Volg de oplaadinstructies zoals aanbevolen in de handleiding die bij de acculader is geleverd.
- Zorg dat alle verbindingen met het tuig goed zijn vastgemaakt.
- Door uw elektrische rolstoel met een lagere snelheid te laten rijden, vergroot u de actieradius.

Wat voor type en maat accu's moet ik gebruiken?

Uw elektrische rolstoel vereist één lithium-ionbatterij. Raadpleeg de bijsluiters met productspecificatie die bij uw gebruikershandleiding in de gebruikersverpakking is geleverd.



WAARSCHUWING! **Bijtende chemicaliën zitten in batterijen. Vervang een originele Lithium ion batterijhouder door een goedgekeurde vervangende Lithium ion batterijhouder om het risico van lekkage of explosieve omstandigheden te verkleinen.**

LET OP: *Verzegelde accubakken zijn niet duurzaam.*

Waarom lijken mijn nieuwe accu zwak?

Lithium ion accu's gebruiken een verschillende chemische technologie dan die gebruikt wordt in auto batterijen, nikkelcadmium batterijen en andere, veel voorkomende batterijen. Lithium ion accu's zijn specifiek ontwikkeld om kracht te leveren, te ontladen, en dan weer relatief snel op te laden.

Wij werken nauw samen met batterij fabrikanten om accu te gebruiken die het beste de volgens specifieke behoeften uw elektrische rolstoel ten goede komen. Verse accu komen dagelijks aan en worden volledig opgeladen naar onze klanten opgestuurd. Gedurende de verzending kunnen de accu extreme temperaturen ondergaan die hun initiale prestatie kunnen beïnvloeden. Hitte en kou vermindert de laadkracht van een batterij, kou vertraagt de laadkracht beschikbaar en rekt de tijd uit die nodig is om de batterij opnieuw op te laden.

Het kan een paar dagen duren voor de temperatuur van uw elektrische rolstoels accu zich aanpassen aan hun nieuwe kamer of omgeving temperatuur. Belangrijker nog is dat het een paar opladings cyclussen duurt vooraleer de kritische chemische balans is bereikt die diep cyclus batterij toppestaties laat leveren en een lang leven laat leiden.

Volg de volgende stappen om ervoor te zorgen dat u uw nieuwe accu een goede start bezorgt.

1. Lithium ion batterij presteren het beste bij kort of intervalladen en gedeeltelijke ontladingen.
2. Gebruik uw elektrische rolstoel in veilige en vertrouwde gebieden zodat u gewend raakt aan de hendeling van uw nieuwe elektrische rolstoel en belast de accu niet te zwaar de eerste keer. Rijd eerst langzaam en rijdt niet te ver van uw huis of vertrouwde omgeving af totdat u gewend bent geraakt aan de bediening van uw elektrische rolstoel, en laad de accu vervolgens volledig op.
3. Na vier of vijf laadcycli kunnen de accu's 100% van hun piekprestatieniveau worden opgeladen en kunnen ze gedurende een langere periode meegaan.

VI. ACCU'S EN HET LADEN

Hoe te handelen bij openbaar vervoer?

Lithium ion accu's zijn ontworpen voor toepassing in elektrische rolstoels en andere voertuigen. De batterij is gelabeld om aan te geven dat deze is getest en gecertificeerd volgens de transportregelgeving van de Verenigde Naties, norm UN38.3 voor veilig transport, waardoor veilig vervoer op bussen en treinen.

Hoe zit het met vliegreizen?

Lithium ion batterij zijn gemaakt in verschillende maten en classificaties voor verschillende toepassingen. Niet alle Lithium ion batterij zijn geschikt voor vliegreizen. Uw elektrische rolstoel is gelabeld om aan te geven of de batterijen zijn getest en voldoen aan de transportverordening van de Verenigde Naties, standaard UN38.3. Raadpleeg de accubak van uw elektrische rolstoel om te bepalen of de accu geschikt is voor vliegreizen. We raden u aan de vervoerder kassa van tevoren contact op om de vervoerder de specifieke eisen vast te stellen.



Geeft aan dat de batterij in uw elektrische rolstoel is getest en voldoet aan de norm UN38.3 van de Transportreglementen van de Verenigde Naties. We raden u aan om van tevoren contact op te nemen met het loket van de vervoerder om de specifieke vereisten van die vervoerder te bepalen en om ervoor te zorgen dat uw elektrische rolstoel en de bijbehorende batterij zijn toegestaan.



Geeft aan dat de batterij in uw elektrische rolstoel de maximaal toegestane wattuurvereiste voor vliegreizen overschrijdt.

Hoe vervang ik een accu in mijn elektrische rolstoel?



VERPLICHT! De accubak en de batterijen erin kunnen zware metalen bevatten die giftig kunnen zijn. Draag een veiligheidsbril en handschoenen bij het hanteren van de accubak en was uw handen na gebruik.

WAARSCHUWING! Zorg er altijd voor dat de vervangende accubak een accu van dezelfde specificaties en classificatie van degene die wordt vervangen.



WAARSCHUWING! Neem contact op met uw erkende leverancier/dealer als u vragen heeft met betrekking tot de batterij in uw elektrische rolstoel.

WAARSCHUWING! Vervang de accubak niet terwijl de elektrische rolstoel bezet is.

WAARSCHUWING! De accubak op uw elektrische rolstoel mag alleen worden vervangen door een erkende leverancier/dealer of een gekwalificeerde technicus.



VERBODEN! Houd gereedschap en andere metalen voorwerpen uit de buurt van de accubak. Contact met gereedschap kan elektrische schokken veroorzaken.

LET OP: Open of probeer de batterijdoos niet te demonteren of probeer de lithiumbatterij niet binnen de accubak. Neem contact op met uw erkende leverancier/dealer voor een complete vervangende accubak.



WAARSCHUWING! Til niet verder dan uw fysieke mogelijkheden. Vraag om hulp wanneer dat nodig is terwijl het demonteren of monteren van uw elektrische rolstoel.

WAARSCHUWING! Trek niet rechtstreeks aan de draden van de elektrische harnas om ze los te maken van de elektrische rolstoel.

LET OP: Als u een beschadigde of gebarsten accubak aantreft, sluit deze dan onmiddellijk in een plastic zak en neem contact op met uw plaatselijke afvalverwerkingsbedrijf of erkende leverancier/dealer voor instructies over verwijdering en batterij recycling, wat onze aanbevolen handelwijze is.

VII. VERZORGING EN ONDERHOUD

VERZORGING EN ONDERHOUD

Uw elektrische rolstoel is een geavanceerd vervoermiddel. Zoals ieder ander gemotoriseerd voertuig dient het voertuig regelmatig te worden onderhouden. U kunt sommige van deze onderhoudswerkzaamheden zelf uitvoeren, maar sommige andere dienen te worden uitgevoerd door een erkende Pride leverancier. Preventieve onderhoudswerkzaamheden zijn erg belangrijk. Als u onderhoudscontroles uitvoert zoals deze zijn weergegeven in volgend schema, kunt u er mede voor zorgen dat uw elektrische rolstoel u jarenlang zonder problemen van dienst kan zijn. Als u ook maar enige twijfel hebt over de werking en het onderhoud van uw elektrische rolstoel neemt u dan a.u.b. contact op met een erkende Pride leverancier.



WAARSCHUWING! Voer geen werkzaamheden uit aan de elektrische rolstoel als er iemand in zit.

Uw elektrische rolstoel is, net als alle andere elektrische apparatuur, onderhevig aan schade door invloeden van buitenaf. Voorkom vochtige omgevingen.



WAARSCHUWING! Rechtstreekse of langdurige blootstelling aan water of vochtigheid kan een elektronische of mechanische storing van de elektrische rolstoel tot gevolg hebben. Water kan corrosie aan de elektrische onderdelen en het frame van de rolstoel veroorzaken. Elektrische rolstoelen dienen periodiek op tekenen van corrosie onderzocht te worden, veroorzaakt door blootstelling aan water, lichaamsvloeistoffen, of incontinentie. Beschadigde onderdelen moeten onmiddellijk vervangen of behandeld worden.

Als uw elektrische rolstoel in contact is geweest met water:

1. Droog uw elektrische rolstoel zo goed mogelijk af met behulp van een handdoek.
2. Zorg er voor dat uw elektrische rolstoel voor tenminste 12 uren op een warme, droge plaats wordt gestald, zodat al het onzichtbare water kan verdampen.
3. Controleer de werking van de joystick en de remmen voordat u de elektrische rolstoel weer gebruikt.
4. Indien er zich enige onregelmatigheden voordoen in het functioneren van uw rolstoel, laat deze dan controleren door uw Pride leverancier. Elektrische rolstoelen die regelmatig aan bronnen van water, zoals incontinentie, blootgesteld zijn, dienen geregeld op corrosie onderzocht te worden, en het kan zijn dat elektronische onderdelen in dat geval regelmatig vervangen moeten worden.

Temperatuur

- Hoewel uw elektrische rolstoel bestand is tegen kortstondige opslagtemperaturen tussen -40°C (-40°F) tot 65°C (149°F), wordt aanbevolen dat langdurige opslagtemperaturen tussen -25°C (-13°F) en 50°C (122°F). Ideale opslagomstandigheden zijn waar mogelijk 20°C (68°F) tot 21°C (70°F), maar we realiseren ons dat dit niet altijd haalbaar is vanwege verschillende klimaten en omgevingen.
- In extreme koude omstandigheden kunnen de accu's bevriezen. De exacte temperatuur waarbij dit gebeurt, is afhankelijk van een aantal factoren, zoals het accu niveau, het gebruik, en type accu's (bijv. AGM of gel cel).

Algemene richtlijnen

- Voorkom stoten en botsen van de controle eenheid, in het bijzonder de joystick.
- Voorkom langdurig blootstellen van uw elektrische rolstoel aan extreme omstandigheden, zoals hitte, kou of mist.
- Houd de controle eenheid schoon.
- Controleer alle verbindingen om er zeker van te zijn dat ze allemaal goed en stevig vast zitten.
- Indien uw elektrische rolstoel is uitgerust met luchtbanden, behoud dan altijd de psi/bar/kPa luchtdruk zoals die op elke band is aangegeven.



WAARSCHUWING! Maak zeker dat pneumatische banden opgepompt zijn tot het psi/bar/kPa luchtdruk niveau zoals dat aangegeven staat op de band. Pomp uw banden niet teveel maar ook niet te weinig op. Een te lage druk kan controleverlies veroorzaken, en een te veel opgepompte band kan ontploffen. Banden teveel oppompen kan ze doen ontploffen.

WAARSCHUWING! Maak geen gebruik van hoogdrudpompen voor het opblazen van de luchtbanden.

VII. VERZORGING EN ONDERHOUD

- Maak gebruik van een rubber smeermiddel aan de zijden van de banden om deze te helpen beschermen.



WAARSCHUWING! Gebruik nooit een smeermiddel op de profielkant van de luchtbanden aangezien dit de grip van de luchtbanden op de ondergrond nadelig beïnvloed en slippen tot gevolg kan hebben.

- Alle lagers voor de wielen zijn reeds gesmeerd en afgesloten. Extra smering is niet nodig.
- Als uw elektrische rolstoel een omhulsel heeft met een **glanzende afwerking**, dan is die gesprayd met een doorzichtige verzegelende coating. U kunt een dun laagje auto was aanbrengen om de glanzende afwerking te behouden. Als uw elektrische rolstoel een omhulsel heeft met een **matte afwerking**, gebruik dan **UITSLUITEND** producten die speciaal gemaakt zijn voor matte verf. Gebruik geen was, detail spray, ArmorAll®, of enig ander product wat gemaakt is voor glansverf.



WAARSCHUWING! Kies zorgvuldig het juiste product om de afwerking van uw elektrische rolstoel te beschermen. UITSLUITEND producten die ontwikkeld zijn voor matte verf moeten gebruikt worden op afwerkingen met matte verf. Als deze waarschuwing niet in acht genomen wordt, kan dat beschadigingen opleveren voor de afwerking van de matte verf.

- Controleer alle elektrische verbindingen. Zorg ervoor dat deze allemaal goed zijn aangesloten en geen tekenen van corrosie vertonen. Accu's moeten horizontaal geplaatst worden met de accuaansluitpunten naar elkaar en naar binnen toe gericht. Voor het correct aansluiten van de accu's kunt u de voorschriften op het aansluitschema raadplegen.



WAARSCHUWING! Alhoewel de elektrische rolstoel aan de vereiste testvoorschriften betreffende het binnendringen van vloeistoffen voldoet, dient u elektrische aansluitingen uit de buurt van vocht te houden, met inbegrip van rechtstreekse blootstelling aan water of lichaamsvloeistoffen en incontinentie. Inspecteer de elektrische onderdelen regelmatig op tekenen van corrosie en vervang ze indien nodig.

Dagelijkse controles

- Controleer de joystick terwijl de controle eenheid is uitgeschakeld. Zorg er voor dat er geen beschadigingen zijn en dat de joystick naar de uitgangspositie terug schiet als u hem los laat. Controleer de rubberen afdekking rond de aanzet van de joystick op beschadigingen. Voer een zichtcontrole uit op de aanzet. Probeer eventuele beschadigingen niet te repareren, maar neem contact op met een erkende Pride leverancier.
- Voer een zichtcontrole uit op de kabel van de controle eenheid. Zorg er voor dat er geen slijtage, snijplekken of blootliggende draden zijn. Neem contact op met een erkende Pride leverancier als er problemen zijn.
- Controleer op gladde plekken op massieve banden. Gladde plekken kunnen de stabiliteit negatief beïnvloeden.
- Controleer het zitsysteem, de armleuning en het tuigage aan de voorkant op losse onderdelen, belastingspunten of beschadigingen. Neem contact op met uw goedgekeurde Pride leverancier als er een probleem zichtbaar is.

Wekelijkse controles

- Verbreek de verbinding tussen de controle-eenheid en het elektrische onderstel van de rolstoel. Controleer of er geen corrosie of andere beschadigingen zijn. Is dit het geval, neem dan contact op met uw Pride leverancier.
- Controleer of alle delen van het controlesysteem correct zijn aangesloten. Draai de schroeven niet te vast aan.
- Controleer de banddruk. Behoudt maar overschrijdt niet de psi/bar/kPa luchtdruk zoals die aangegeven staat op de banden indien de scootmobiel is uitgerust met luchtbanden.
- Controleer de remmen van uw rolstoel. Dit dient te gebeuren op een vlakke ondergrond en met op zijn minst een meter vrije ruimte rondom uw rolstoel.

Om de remmen te controleren:

1. Schakel de controle eenheid aan en zet de snelheid van uw elektrische rolstoel op de laagste stand.
2. Controleer na 1 seconde de accu conditie meter. Zorg dat hij aan blijft.
3. Duw de joystick langzaam naar voren totdat u hoort dat de elektrische remmen klikken. Laat onmiddellijk de joystick los. Binnen enkele seconden na elke beweging van de joystick dient u de werking van de elektrische rem te horen. Herhaal de test drie maal door de joystick achteruit, dan naar links en dan naar rechts te bewegen.

VII. VERZORGING EN ONDERHOUD

Maandelijks controles

- Controleer op slijtage aan de banden. Neem contact op met een erkende Pride leverancier voor reparaties.
- Controleer de zwenkwielen op slijtage. Vervang indien noodzakelijk.
- Controleer de vorken van de zwenkwielen op schade of fladderen, wat zou kunnen betekenen dat ze opnieuw afgesteld dienen te worden of dat de lagers vervangen dienen te worden. Neem contact op met een erkende Pride leverancier voor reparaties.
- Controleer de gehele elektrische rolstoel op losse onderdelen en wijzigingen in het functioneren of de prestaties van de elektrische rolstoel. Raadpleeg uw bevoegde Pride leverancier voor service of reparatie.
- Houd uw elektrische rolstoel droog en vrij van oneigen materialen, zoals modder, vuil, haren, voedsel, drinken, etc.

Jaarlijkse controles

Ga met uw elektrische rolstoel naar een erkende Pride leverancier voor jaarlijks onderhoud. Zo zorgt u er voor dat uw elektrische rolstoel goed werkt en voorkomt u problemen in de toekomst.

Opslag

Uw elektrische rolstoel dient te worden gestald op een droge plaats, vrij van extreme temperaturen. Bij het weg zetten verwijdert u de accu's uit de elektrische rolstoel. Zie VI. "Accu's en het laden".



WAARSCHUWING! Als u het apparaat niet goed opbergt, riskeert u roest aan het frame en schade aan de elektronica.

Accu's die geregeld diep ontladen worden, slechts zo nu en dan opgeladen worden, bij extreme temperaturen opgeslagen worden, of zonder volledig opgeladen te zijn opgeslagen worden, kunnen permanent beschadigd worden, met een onbetrouwbare werking en geringe levensduur tot gevolg. Wij raden u aan de accu's gedurende langere opslagperioden periodiek op te laden, om de juiste prestaties te behouden.

Het is ook een goed idee om het frame van uw elektrische rolstoel gedurende langere opslagperioden door middel van eronder geplaatste planken van de grond te tillen. Dit neemt het gewicht van de banden af, waardoor de kans kleiner wordt dat er bij de contactoppervlakken met de vloer vlakke plekken op de banden ontstaan.

Afvoer van uw elektrische rolstoel

U dient uw rolstoel volgens de plaatselijk geldende regels af te voeren. Neem contact op met de lokale afvalverwerking of uw erkende Pride dealer voor informatie omtrent de juiste wijze van afvoer van de verpakkingen van uw elektrische rolstoel, het metalen frame, de plastic onderdelen, de elektronica, accu's en de neoprene, silicone, en polyurethane materialen.



WAARSCHUWING! Plastic zakken zijn een verstikkingsgevaar. Gooi plastic zakken op de juiste manier weg en laat kinderen er niet mee spelen.

Reinigingsinstructies

Bij het reinigen van medische apparatuur/apparaten moeten voorzorgsmaatregelen worden genomen om het risico op verspreiding van infecties te verkleinen. Dit om de verspreiding van ziekte en ander potentieel besmettelijk materiaal (OPIM) (bloedbestanddelen) te beperken.

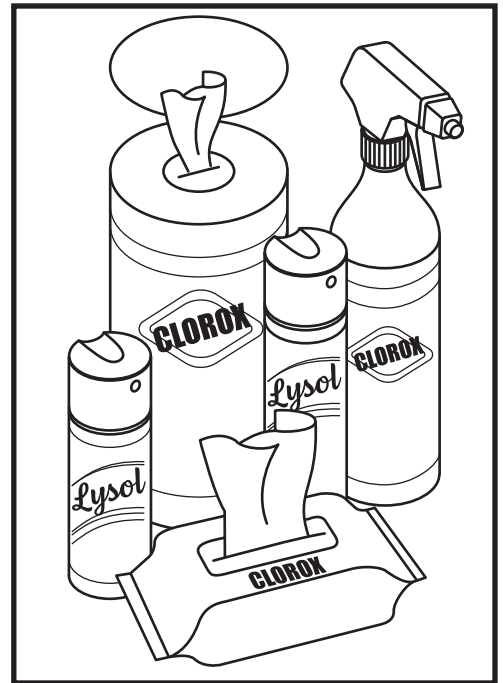
- Gebruik een vochtige doek en een mild, niet-schurend reinigingsmiddel om de kunststof en metalen onderdelen van uw elektrische rolstoel te reinigen. Gebruik geen middelen die krassen op het oppervlak van uw elektrische rolstoel kunnen maken.
- Reinig uw rolstoel indien nodig met een goedgekeurd desinfecterend middel. Controleer voor het gebruik dat het desinfecterend middel veilig voor toepassing bij uw rolstoel is.

VII. VERZORGING EN ONDERHOUD

Apparatuur reinigen/desinfecteren:

Harde/zachte oppervlakken (kunststof bekleding, metalen frame, stoelbekleding, banden, armleuningen en voetplaatmatten, indien van toepassing)

- Bij harde/zachte ondergronden zichtbare vervuiling verwijderen indien aanwezig.
 - Gebruik voor kunststof en metaal Lysol®/Clorox® desinfectiespray/-doekjes en andere gekwalificeerde SARS-CoV-2-desinfectieproducten.
 - Voor andere vinyloppervlakken, reinig met vinylveilige desinfectiedoekjes of oplossingen
 - Voorgestelde desinfectiemiddelen
 - Birex® SE Desinfectiemiddel, Bleach-Rite® Desinfectiespray, Citrace® Germicide
 - Dispatch® Spray Ziekenhuisreiniger Desinfectiemiddel met bleekmiddel
 - Verdunde bleekoplossing (10% verdunning of minder); Let op: Bleekmiddel met een pH-factor tussen 7 en 9 is geschikt; een product met een pH van 10,5 of hoger kan de integriteit van het vinyloppervlak gedurende langere tijd beschadigen.
 - Desinfecterende doekjes
 - Clorox, Green Works, PDI Sani-Cloth HB-doekjes, Lysol, Oxivir, Virox en CaviWipes.
 - Reinig voor het reinigen van banden met kant-en-klare banden-/wielreinigers



Elektronica (joystick-controller, verbeterde displays, aanraakschermen, afstandsbedieningen, toetsenborden, mobiele telefoons en tablets, indien van toepassing)

- Verwijder bij elektronica zichtbare vervuiling indien aanwezig.
 - Schakel het apparaat uit en koppel de batterijen los.
 - Spuit nooit vloeistoffen rechtstreeks in het/de product(en).
 - Bevochtig een microvezeldoek met een mengsel van 70% isopropylalcohol/30% wateroplossing. De doek moet vochtig zijn, maar mag niet druipen of te nat zijn. Droog oppervlakken grondig om ophoping van vloeistoffen te voorkomen en voor het boksen.

WAARSCHUWING! Zorg dat u alle veiligheidsinstructies voor het correcte gebruik van het desinfectie- en/of reinigingsmiddel opvolgt, voordat u het bij uw voertuig toepast. Als u dit niet doet, kan dit huidirritatie of vroegtijdige slijtage aan de bekleding en/of lak van de elektrische rolstoel veroorzaken.

WAARSCHUWING! Gebruik nooit reinigungs- of desinfectiemiddelen, oplosmiddelen, smeermiddelen of enig ander product op de remblokken, remschijven, transaxle, motor/versnellingsbak van uw mobiliteitsproduct. Hierdoor kunnen de onderdelen beschadigd raken en/of niet goed functioneren. Materieel letsel en/of persoonlijk letsel kan het gevolg zijn.



WAARSCHUWING! Spoel u elektrische rolstoel nooit af, en stel hem niet bloot aan direct contact met water. Uw elektrische rolstoel is voorzien van een geverfde, ABS plastic afdekking die eenvoudig met een vochtig doekje kan worden gereinigd.

WAARSCHUWING! Gebruik nooit chemicaliën om de vinyl zitting te reinigen, omdat deze dan glad kan worden en uit kan drogen en daardoor scheuren. Maak gebruik van een sopje, en droog de zitting zorgvuldig af.

VII. VERZORGING EN ONDERHOUD

Vervangen van banden

Indien uw rolstoel is uitgevoerd met luchtbanden en u een lekke band heeft, dient u de binnenband te vervangen. Indien uw rolstoel is uitgevoerd met massieve banden moet de volledige band vervangen worden bij schade. Vervangingsonderdelen voor de banden zijn verkrijgbaar via uw Pride leverancier.

WAARSCHUWING! De wielen van uw elektrische rolstoel mogen alleen door een goedgekeurde Pride leverancier of een bevoegde monteur onderhouden of vervangen worden.

WAARSCHUWING! Controleer dat de regelaar stroomloos geschakeld is en dat de elektrische rolstoel zich niet in de vrijloopmodus bevindt, voordat u deze procedure uitvoert.



WAARSCHUWING! Verwijder bij het verwisselen van een band alleen de middelste wielmoer en ring, en verwijder vervolgens het wiel. Als verdere demontage nodig is, laat u de band volledig leeglopen om ontploffen ervan te voorkomen.

Volg onderstaande instructies op voor het vervagen van zowel lucht- als massieve banden:

1. Schakel de stroom naar de controller uit.
2. Plaats de elektrische rolstoel in rijstand. **Zie figuur 5.**
3. Til het onderstel omhoog en ondersteun het, zodat het wiel minstens 2,5 cm van de grond af is.
4. Indien u een luchtband probeert te vervangen, laat deze dan eerst geheel leeglopen.
5. Verwijder de wioldop, indien aanwezig.
6. Verwijder de moeren en onderleggingen van de wielnaaf. **Zie figuur 18.**
7. Verwijder het aandrijf wiel van de as. Zorg ervoor dat u de sleutel bewaart.
8. Schuif de band weer op de as van de rolstoel en zorg ervoor dat deze in de uitsparing in de as valt.



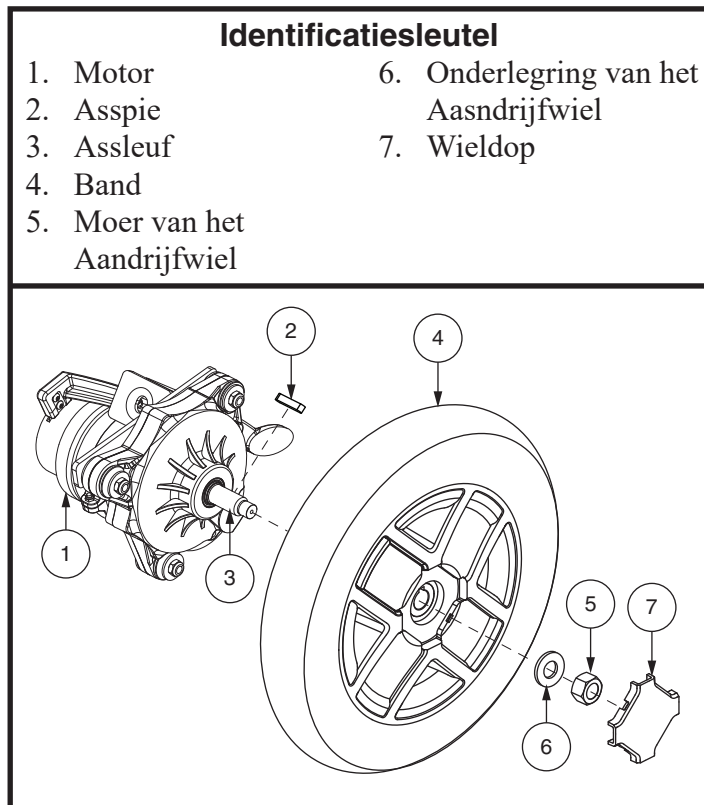
WAARSCHUWING! Zorg ervoor dat de assleutel goed in de asgleuf is geplaatst wanneer u het wiel installeert. Indien het niet stevig is geïnstalleerd, is het remsysteem niet ingeschakeld en dit kan ernstig persoonlijk letsel veroorzaken en/of tot productschade leiden.

9. Plaats de moer en ring van het drijf wiel terug op de as en maak deze stevig vast. **Zie figuur 18.**



WAARSCHUWING! Zorg ervoor dat de moer en ring teruggeplaatst en goed aangedraaid zijn.

10. Plaats de wioldop terug, indien aanwezig.
11. Pomp de pneumatische banden op tot het niveau van psi/bar/kPa luchtdruk zoals die aangegeven staat op de band.
12. Verwijde de verhoging onder de rolstoel.



Figuur 18. Verwijderen van aandrijf wiel

VII. VERZORGING EN ONDERHOUD

Accu vervangen

Op het onderstel bevindt zich een sticker met het bedradingsschema van de accu. Zie VI. “Accu’s en het laden” voor meer informatie over de correcte accuspecificaties.



VERPLICHT! De accu en onderdelen hiervan bevatten lood en verbindingen van lood. Draag een veiligheidsbril en handschoenen bij het in contact komen met de accu's. Was uw handen na aanraking met de accu's of onderdelen hiervan.

WAARSCHUWING! De accu's in uw elektrische rolstoel mogen alleen door een goedgekeurde Pride leverancier of een bevoegde monteur onderhouden of vervangen worden.



WAARSCHUWING! Probeer niet de accu te vervangen terwijl er iemand plaatsneemt in de rolstoel.

WAARSCHUWING! De accu's voor elektrische rolstoelen zijn zwaar. Zie ook de specificaties voor het exacte gewicht. Aarzel niet om hulp in te roepen als u niet in staat bent zoveel gewicht op te tillen.

WAARSCHUWING! Meng nooit oude en nieuwe batterijen. Vervang altijd beide batterijen tegelijkertijd.



VERBODEN! Hou gereedschap en andere metalen voorwerpen weg van de batterijpolen. Contact met gereedschap kan elektrische schokken veroorzaken.

Bij het vervangen van de accu heeft u mogelijk het onderstaande nodig:

- metrische/standaard dopenset en ratel
- verstelbare moersleutel

Om de accu's te vervangen:

1. Schakel de stroom naar de controller uit.
2. Controleer of de rolstoel in de rijmodus. **Zie figuur 5.**
3. Verwijder de bovenste lijkwade. **Zie figuur 19 of 20.**
4. Draai de vleugelmoeren los en verwijder de achterkap.
5. Indien uitgerust met twee (2) SLA-accu's, koppelt u de achterste accukabelboom los van het onderstel en verwijdert u de accu. Schuif de voorste batterij naar achteren, koppel de voorste batterijharnas los van het basisstation en verwijder de voorste batterij. **Zie figuur 19.** Indien uitgerust met een lithiumbatterij, koppelt u de batterijharnassen los en verwijdert u de batterij. **Zie figuur 20.**
6. Verwijder de accukabels van de oude accu/accu's en plaats ze op de nieuwe accu/accu's. Zorg ervoor dat de hardware in de juiste richting wijst. **Zie figuur 19 of 20.**



WAARSCHUWING! Zorg ervoor dat de moer en sluitring zijn vervangen en goed zijn vastgedraaid.

7. Voor het plaatsen van nieuwe SLA-batterijen plaatst u de voorste batterij in het basisstation. Zorg ervoor dat de aansluitingen naar de voorkant van het basisstation zijn gericht. **Zie figuur 19.** Sluit de voorste accukabelboom aan op de stroombasis en schuif de voorste accu naar voren. Plaats de achterste batterij op het basisstation. Zorg ervoor dat de aansluitingen naar de voorkant van het basisstation zijn gericht. **Zie figuur 19.** Sluit de achterste accukabelboom aan op het onderstel.
8. Plaats de batterij in het basisstation om een nieuwe lithiumbatterij te installeren. Zorg ervoor dat de aansluitingen naar de achterkant van het basisstation zijn gericht. **Zie figuur 20.** Sluit de achterste accukabelboom aan op het onderstel.
9. Plaats de achterste bekapping.
10. Plaats de bovenklep terug.

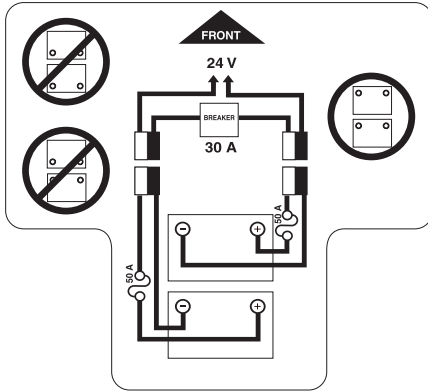
LET OP: Bij het plaatsen van de achterhoes dient u ervoor te zorgen dat de controller en de bedrading van de elektrische zitting geleid worden door de inkeping aan de rechterzijde van de voorkap.

11. Laad de accu's op. Zie VI. “Accu's en het laden”.

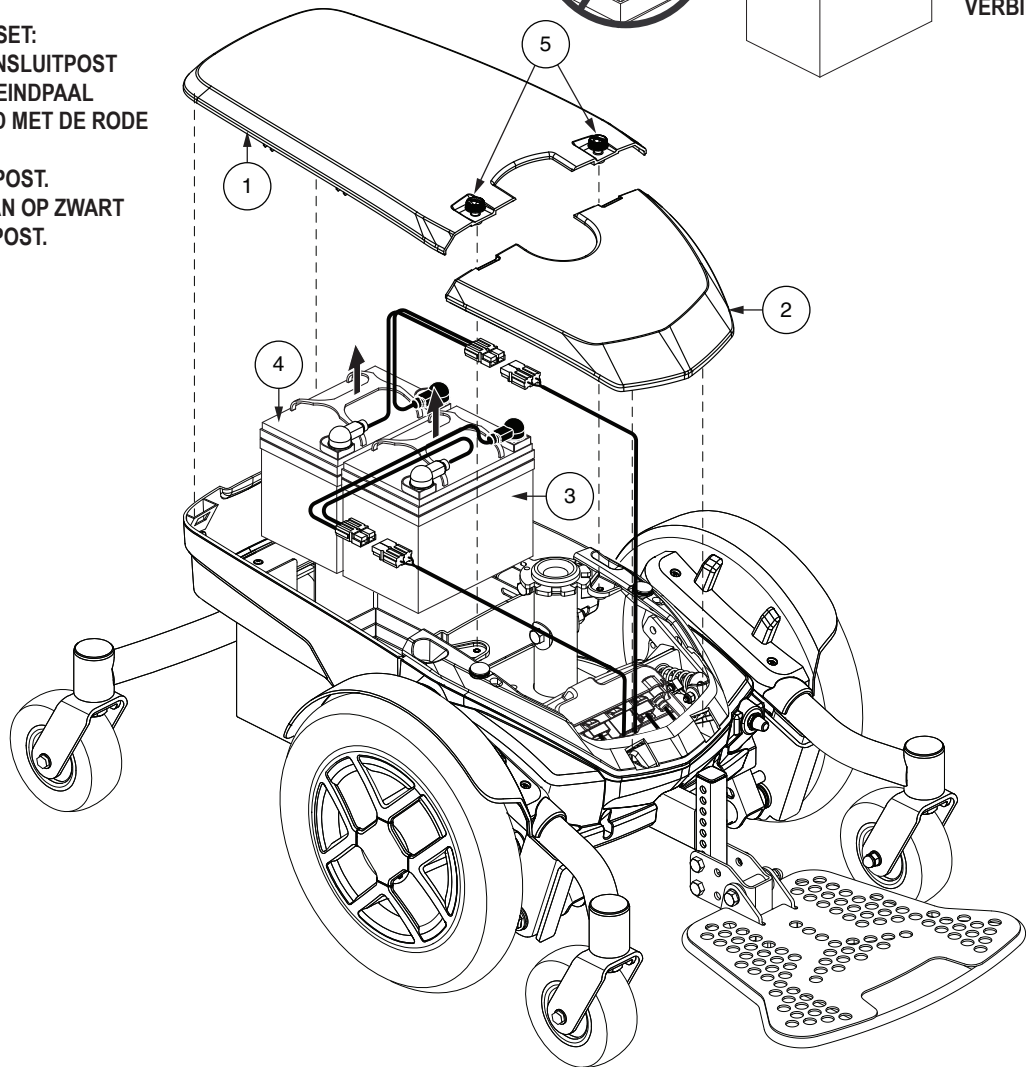
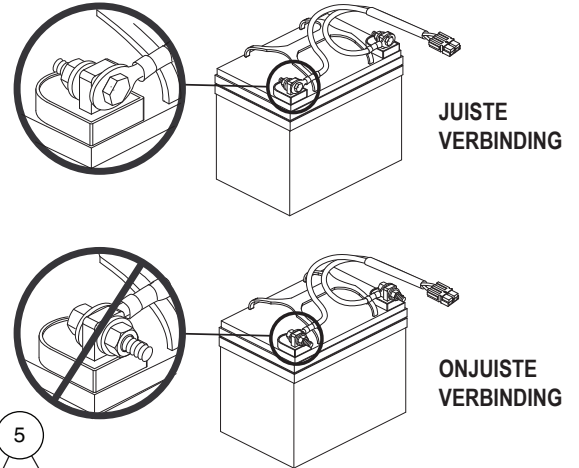
VII. VERZORGING EN ONDERHOUD

Identificatiesleutel

- | | |
|------------------------|-------------------|
| 1. Achterste Bekapping | 4. Achterste Accu |
| 2. Voorkap | 5. Duimschroeven |
| 3. Voorste Accu | |



CONFIGURATIE BATTERIJSET:
+ = POSITIEVE (RODE) AANSLUITPOST
- = NEGATIEVE (ZWARTE) EINDPAAL
VERBIND DE RODE DRAAD MET DE RODE
DRAAD
POSITIEVE (+) TERMINAL POST.
SLUIT ZWARTE DRAAD AAN OP ZWART
NEGATIEVE (-) TERMINALPOST.

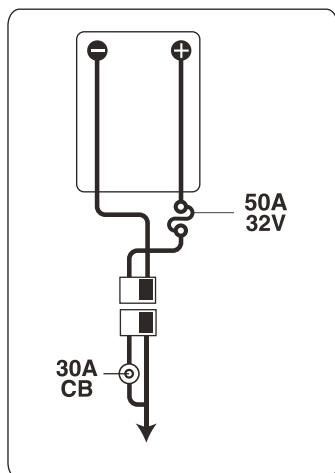


Figuur 19. SLA batterij installatie (Stoel verwijderd voor duidelijkheid)

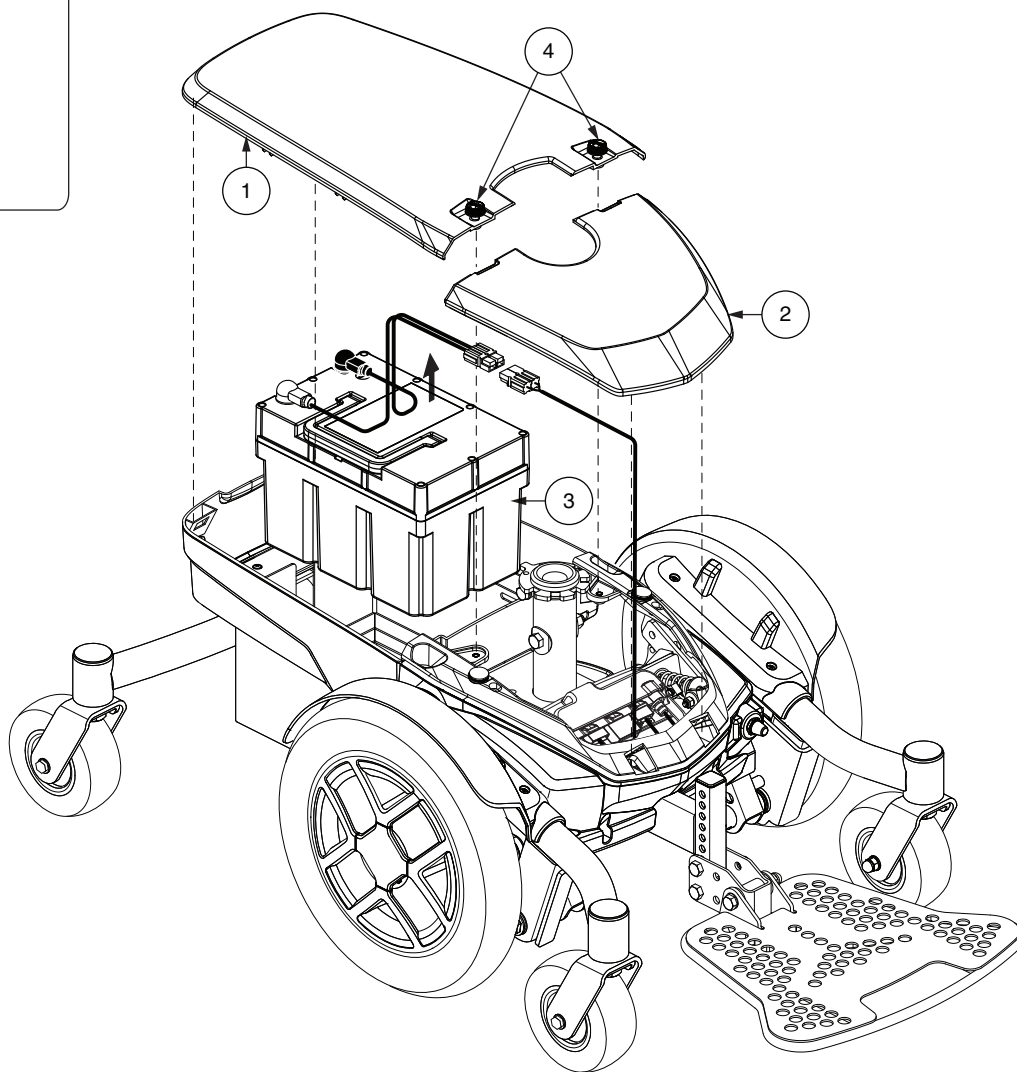
VII. VERZORGING EN ONDERHOUD

Identificatiesleutel

- | | |
|------------------------|------------------|
| 1. Achterste Bekapping | 3. Accu |
| 2. Voorkap | 4. Duimschroeven |



CONFIGURATIE BATTERIJSET:
+ = POSITIEVE (RODE) AANSLUITPOST
- = NEGATIEVE (ZWARTE) EINDPAAL
VERBIND DE RODE DRAAD MET DE RODE
DRAAD
POSITIEVE (+) TERMINAL POST.
SLUIT ZWARTE DRAAD AAN OP ZWART
NEGATIEVE (-) TERMINALPOST.



Figuur 20. Lithiumbatterij installatie (Stoel verwijderd voor duidelijkheid)

VII. VERZORGING EN ONDERHOUD

Wanneer dient u contact op te nemen met een erkende Pride leverancier voor service

De volgende symptomen geven aan dat er een serieus probleem is met uw elektrische rolstoel. Indien noodzakelijk neemt u contact op met een erkende Pride leverancier. Houd als u belt het modelnummer, serienummer, aard van het probleem en de foutcode bij de hand.

- Motor lawaai
- Versleten bekleding
- Gebroken of beschadigde isolatie
- Ongelijkmatige slijtage van de banden
- Hortende bewegingen
- Naar één kant trekken
- Gebogen of kapotte wiel set
- Versnelt niet meer
- Versnelt wel, maar komt niet vooruit
- Losse zitting of zittingonderdelen

Correctie onderhoud

Indien de accu conditie meter niet oplicht als u de stroom aan zet:

- Controleer de verbindingen. Zorg er voor dat ze goed vast zitten.
- Controleer de zekering. Reset indien noodzakelijk.
- Controleer de accu verbindingen.

Als één van beide accu's de capaciteitstest niet doorstaat Pride leverancier.

OPMERKINGEN

OPMERKINGEN

USA

401 York Avenue
Duryea, PA 18642
www.pridemobility.com

Canada

5096 South Service Road
Beamsville, Ontario L3J 1V4
www.pridemobility.ca

Australia

20-24 Apollo Drive
Hallam, Victoria 3803
www.pridemobility.com.au

New Zealand

Unit 5/208 Swanson Road
Henderson, Auckland 0610
www.pridemobility.co.nz

UK

(Authorised UK Representative)
32 Wedgwood Road
Bicester, Oxfordshire OX26 4UL
www.pride-mobility.co.uk

The Netherlands

(Authorised EU Representative)
De Zwaan 3
1601 MS Enkhuizen
www.pride-mobility.nl
www.pridemobility.eu

Switzerland

(Authorised CH Representative)
SODIMED SA
Chemin Praz Devant 12
1032 Romanel-sur-Lausanne

Italy

Via del Progresso-ang. Via del Lavoro
Loc. Prato della Corte
00065 Fiano Romano (RM)
www.pride-italia.it

France

26 Rue Monseigneur Ancel
69800 Saint-Priest
www.pridemobility.fr

Spain

Calle Las Minas Número 67
Polígono Industrial Urtinsa II, de Alcorcón
28923 Madrid
www.pridemobility.es

Germany

Hövelrieger Str. 28
33161 Hövelhof
www.pridemobility.de

China

Room 508, Building #4, TianNa Business Zone
No. 500 Jianyun Road, Pudong New Area
Shanghai 201318
www.pridechina.cn

Serie nummer #



UDI-label (indien van toepassing)

